

ROZDZIAŁ VII
**DELIMITACJA OBSZARU KRYZYSOWEGO I OBSZARU
REWITALIZACJI**

7.1 Charakterystyka obszaru kryzysowego

Definicja obszaru zdegradowanego została zawarta w Wytycznych Ministra Infrastruktury i Rozwoju w zakresie rewitalizacji w programach operacyjnych na lata 2014-2020 (z dnia 03.07.2015 r.). Zgodnie z tym dokumentem obszar zdegradowany to obszar, na którym zidentyfikowano stan kryzysowy. Dotyczy to najczęściej obszarów miejskich, ale także wiejskich. Obszar zdegradowany może być podzielony na podobszary, w tym podobszary nieposiadające ze sobą wspólnych granic pod warunkiem stwierdzenia sytuacji kryzysowej na każdym z podobszarów¹.

W kontekście powyższej definicji bardzo istotne jest zdefiniowanie stanu kryzysowego. Stan kryzysowy to stan spowodowany koncentracją negatywnych zjawisk społecznych (w szczególności bezrobocia, ubóstwa, przestępczości, niskiego poziomu edukacji lub kapitału społecznego, niewystarczającego poziomu uczestnictwa w życiu publicznym i kulturalnym), współwystępujących z negatywnymi zjawiskami w co najmniej jednej z następujących sfer:

- a. gospodarczej (w szczególności w zakresie niskiego stopnia przedsiębiorczości, słabej kondycji lokalnych przedsiębiorstw),
- b. środowiskowej (w szczególności w zakresie przekroczenia standardów jakości środowiska, obecności odpadów stwarzających zagrożenie dla życia, zdrowia, ludzi bądź stanu środowiska),
- c. przestrzenno-funkcjonalnej (w szczególności w zakresie niewystarczającego wyposażenia w infrastrukturę techniczną i społeczną, braku dostępu do podstawowych usług lub ich niskiej jakości, niedostosowania rozwiązań

¹ Do analogicznych wniosków prowadzą zapisy ustawy z dnia 9 października 2015 r. o rewitalizacji

urbanistycznych do zmieniających się funkcji obszaru, niskiego poziomu obsługi komunikacyjnej, deficytu lub niskiej jakości terenów publicznych),

d. technicznej (w szczególności w zakresie degradacji stanu technicznego obiektów budowlanych, w tym o przeznaczeniu mieszkaniowym oraz braku funkcjonowania rozwiązań technicznych umożliwiających efektywne korzystanie z obiektów budowlanych, w szczególności w zakresie energooszczędności i ochrony środowiska).

Skalę negatywnych zjawisk odzwierciedlają mierniki rozwoju opisujące powyższe sfery, które wskazują na niski poziom rozwoju lub dokumentują silną dynamikę spadku poziomu rozwoju, w odniesieniu do wartości dla całej gminy miejskiej.

W badanych obszarach (społecznym, gospodarczym, przestrzenno-funkcjonalnym) występuje koncentracja negatywnych zjawisk takich jak:

- Degradacja techniczna budynków i budowli (w ramach analizy technicznej) lub
- Zniszczenie lub nieodpowiednie wykorzystanie przestrzeni publicznej (w ramach analizy przestrzenno-funkcjonalnej).
- Wysoki poziom bezrobocia wykazujący niekorzystne tendencje wzrostowe, w tym długotrwałe bezrobocie;
- Wyludnienie obszaru;
- Niekorzystna struktura demograficzna tj. niski udział osób w wieku przedprodukcyjnym i produkcyjnym;
- Występowanie problemów społecznych, w tym alkoholizmu, bezdomności, bezradności w sprawach opiekuńczo-wychowawczych, długotrwałej choroby, niepełnosprawności, potrzeby ochrony macierzyństwa, przemocy w rodzinie, ubóstwa, wielodzietności;
- Nasilenie zjawisk zagrażających bezpieczeństwu;
- Bariery w rozwoju gospodarczym miasta (jest to problem zdefiniowany dla całego miasta, niemniej jednak jego oddziaływanie na tereny rewitalizacji jest bardzo duże z uwagi na wysoki poziom bezrobocia);
- Występowanie obiektów wymagających generalnego remontu;
- Występowanie obiektów wymagających termomodernizacji;
- Występowanie obiektów całkowicie wyeksploatowanych;
- Występowanie zabudowy wymagającej uporządkowania lub uzupełnienia;
- Przestrzeń publiczna, tereny zieleni, rekreacji i wypoczynku wymagające budowy, uzupełnienia lub odnowy;
- Niski poziom jakości dróg;

Obszar zdegradowany obejmuje obszar zakreślony granicami administracyjnymi miasta Kazimierza Wielka z wyłączeniem obszarów leśnych.

Zgodnie z ustawą o rewitalizacji z dnia 9 października 2015r., **obszar rewitalizacji nie może być większy niż 20% powierzchni miasta oraz zamieszkały przez więcej niż 30% liczby mieszkańców miasta.** Obszar rewitalizacji może być podzielony na podobszary, w tym podobszary nieposiadające ze sobą wspólnych granic.

W oparciu o przeprowadzoną diagnozę został wyznaczony obszar rewitalizacji o pow. **59,8873 ha**, co stanowi 11,98 % powierzchni miasta Kazimierza Wielka. Natomiast liczba mieszkańców obszaru rewitalizacji wynosi 1043 osoby, co stanowi 19% mieszkańców miasta Kazimierzy Wielkiej.

Planowany obszar rewitalizacji obejmuje Rynek Kazimierzy Wielkiej w granicach ulic: Łabądź, Nowa Wieś, Zielona, Głowackiego, Wesoła, Aleja Parkowa, Okrężna, Piłsudskiego, część ulicy Armii Krajowej, Sienkiewicza, Partyzantów, T. Kościuszki i 1 Maja, teren Cukrowni, okolice Komendy Policji. W podany obszar zostaną wpisane zadania inwestycyjne zgłaszane przez miasto, takie jak: rewitalizacja Rynku Kazimierzy Wielkiej wraz z najbliższym otoczeniem. Projekt obejmuje przebudowę rynku oraz budowę zaplecza sportowo – rekreacyjnego na terenie Szkoły Podstawowej nr 1 w Kazimierzy Wielkiej; przebudowa Kazimierskiego Ośrodka Kultury wraz z zagospodarowaniem terenu; rewitalizacja terenów przemysłowych po zlikwidowanej Cukrowni „ŁUBNA”; przebudowa obiektów sportowo – rekreacyjnych Klubu sportowego SPARTA; rewitalizacja terenów Spółdzielni Mieszkaniowej i Wspólnot Mieszkaniowych; renowacja kościoła wraz z kaplicą w miejscowości Skorczów; rewitalizacja kościoła w miejscowości Gorzków, rewitalizacja zabytkowego Kościoła w Parafii pw. Podwyższenia Krzyża Św. w Kazimierzy Wielkiej, modernizacja Stacji Opieki Środowiskowej Caritas oraz Świetlicy Środowiskowej (Dom Parafialny w Cudzynowicach), rewitalizacja zabytkowego Kościoła w Parafii Rzymsko – Katolickiej pw. Wniebowzięcia NMP w Kazimierzy Małej, Budowa Farmy Fotowoltaicznej o mocy 2 MW na terenach przemysłowych o powierzchni ok. 4 ha w Kazimierzy Wielkiej, „Budowa Fabryki produkującej innowacyjne płyty z polistyrenu ekstrudowanego (XPSi EPS) w oparciu o innowacyjną technologię zgrzewania płyt o takim samym współczynniku przewodzenia ciepła dla każdej grubości płyt dających możliwość uzyskania wysokiej odporności na ściskanie przy niskiej gęstości płyt (oszczędzając surowiec) oraz produkcje płyt w dużym formacie”, Budowa mieszkań komunalnych na wynajem.

Miasto kładzie również duży nacisk w stronę potrzeb w zakresie pozyskania nowych mieszkań socjalnych i komunalnych, a starzenie się społeczeństwa tworzy zapotrzebowanie na utworzenie Ośrodka Wsparcia Dziennego dla osób starszych,

samotnych o ograniczonej sprawności psychofizycznej, wymagających opieki, bądź pomocy ze względu na wiek, trudną sytuację materialną, mieszkaniową lub rodzinną.

Miasto w tym samym czasie stara się o statut Gminy Uzdrawiskowej na wzgląd na wody termalne i uzdrawiskowe.

Obszar Ochrony Uzdrawiskowej Kazimierzy Wielkiej:

Strefy ochrony uzdrawiskowej

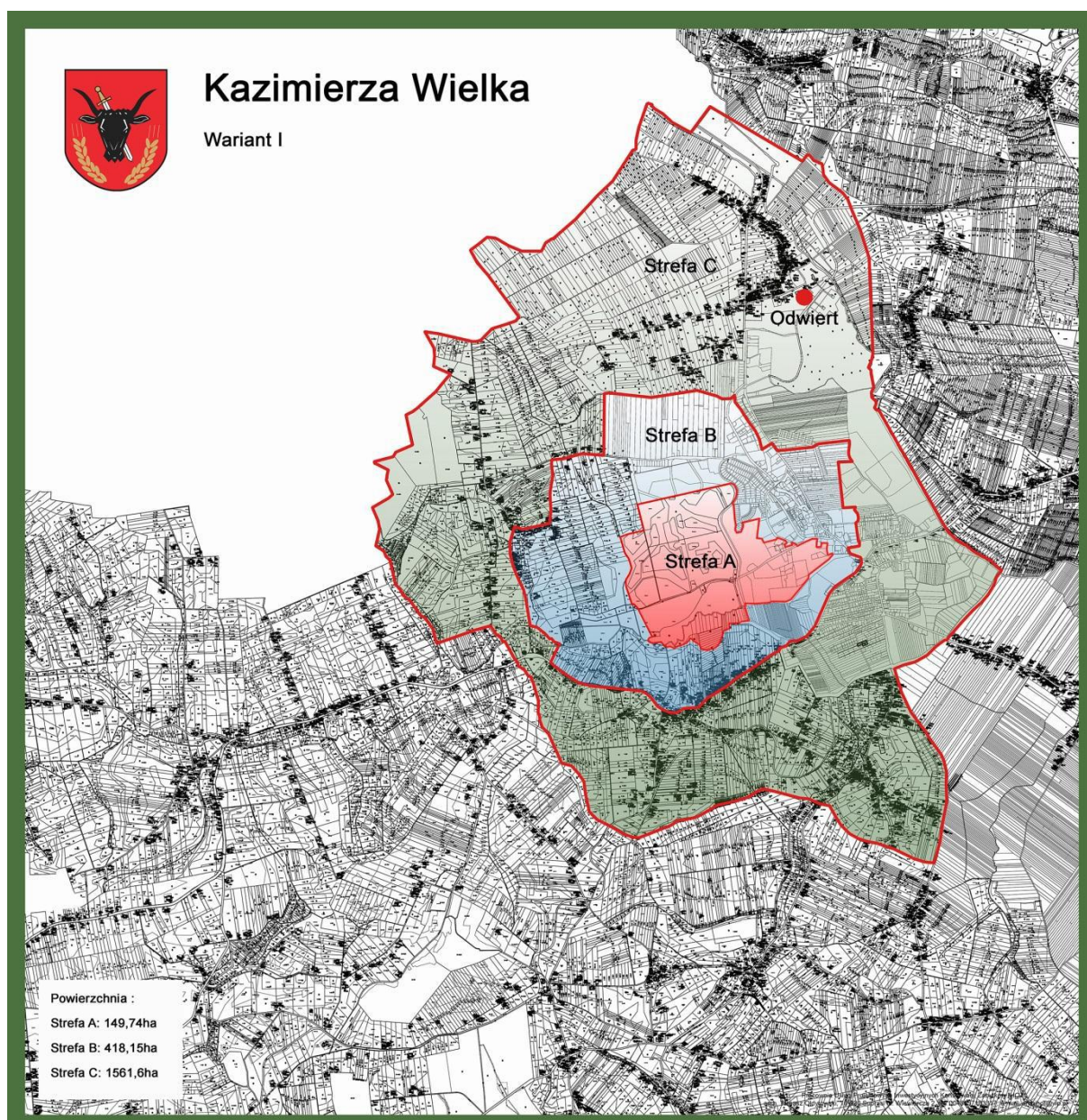
Przyjęto cztery warianty stref ochrony uzdrawiskowej, które różnią się wielkością powierzchni, ich usytuowaniem oraz granicami zewnętrznymi planowanego obszaru ochrony uzdrawiskowej (zróżnicowaniem obszaru zależnym od ilości sołectw wchodzących w skład projektowanego obszaru)

ZAŁOŻENIA PROJEKTOWE:

Cztery warianty układu stref ochrony uzdrawiskowej

WARIANT I:

Strefy A,B,C ochrony uzdrawiskowej



Powierzchnie poszczególnych stref:

Strefa „A” – 149,74 ha

Strefa „B” – 418,15 ha

Strefa „C” – 1561,60 ha

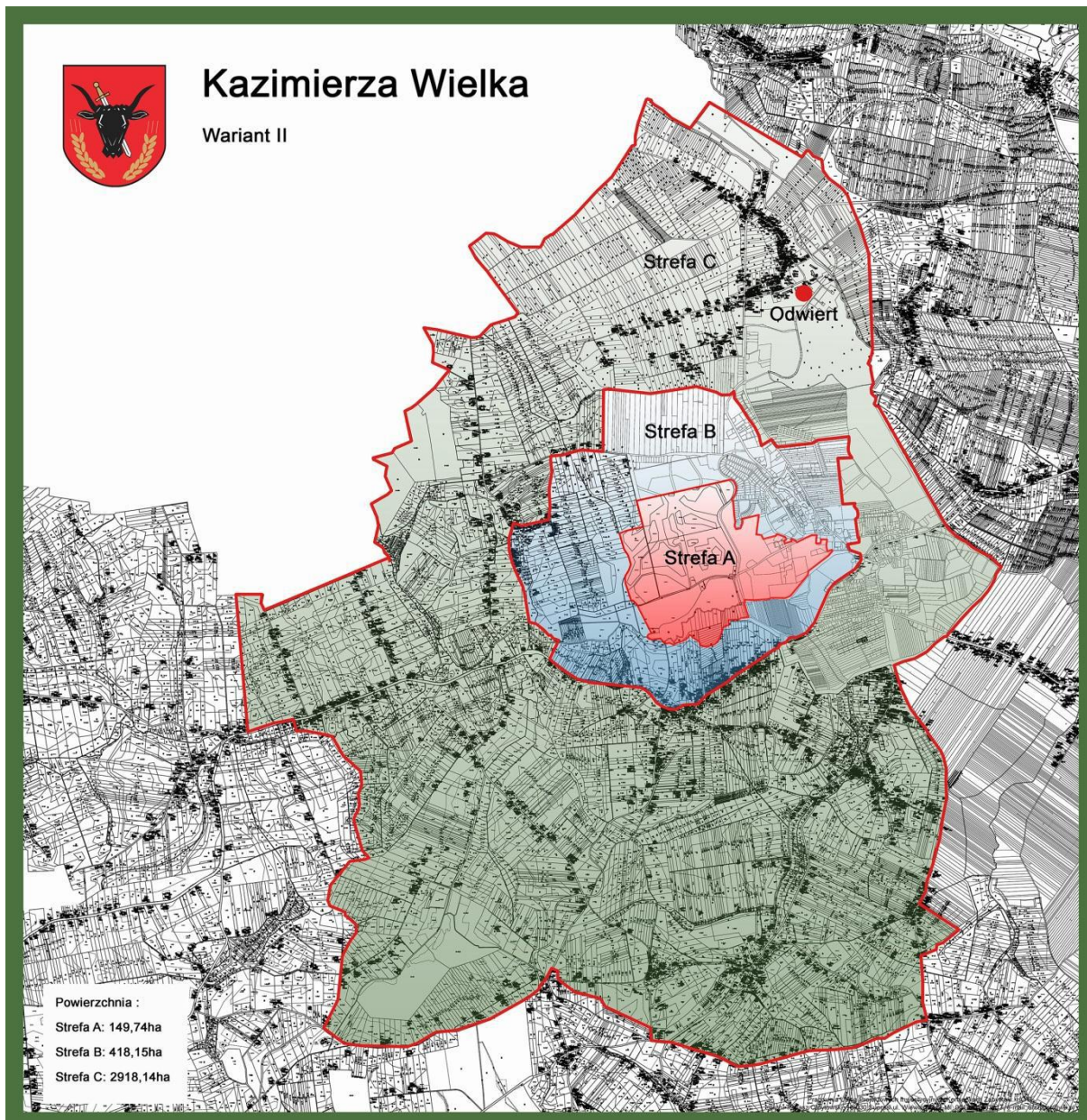
Znajdują się w niej miasto Kazimierza Wielka i następujące sołectwa:

Cudzynowice, Odonów, Donosy, Słonowice.

Całkowita powierzchnia projektowanego obszaru ochrony uzdrowskiej gminy Kazimierza Wielka to **2129,49 ha**

WARIANT II:

Strefy A,B,C ochrony uzdrowskiej



Powierzchnie poszczególnych stref:

Strefa „A” – 149,74 ha

Strefa „B” – 418,15 ha

Strefa „C” – 2918,14 ha

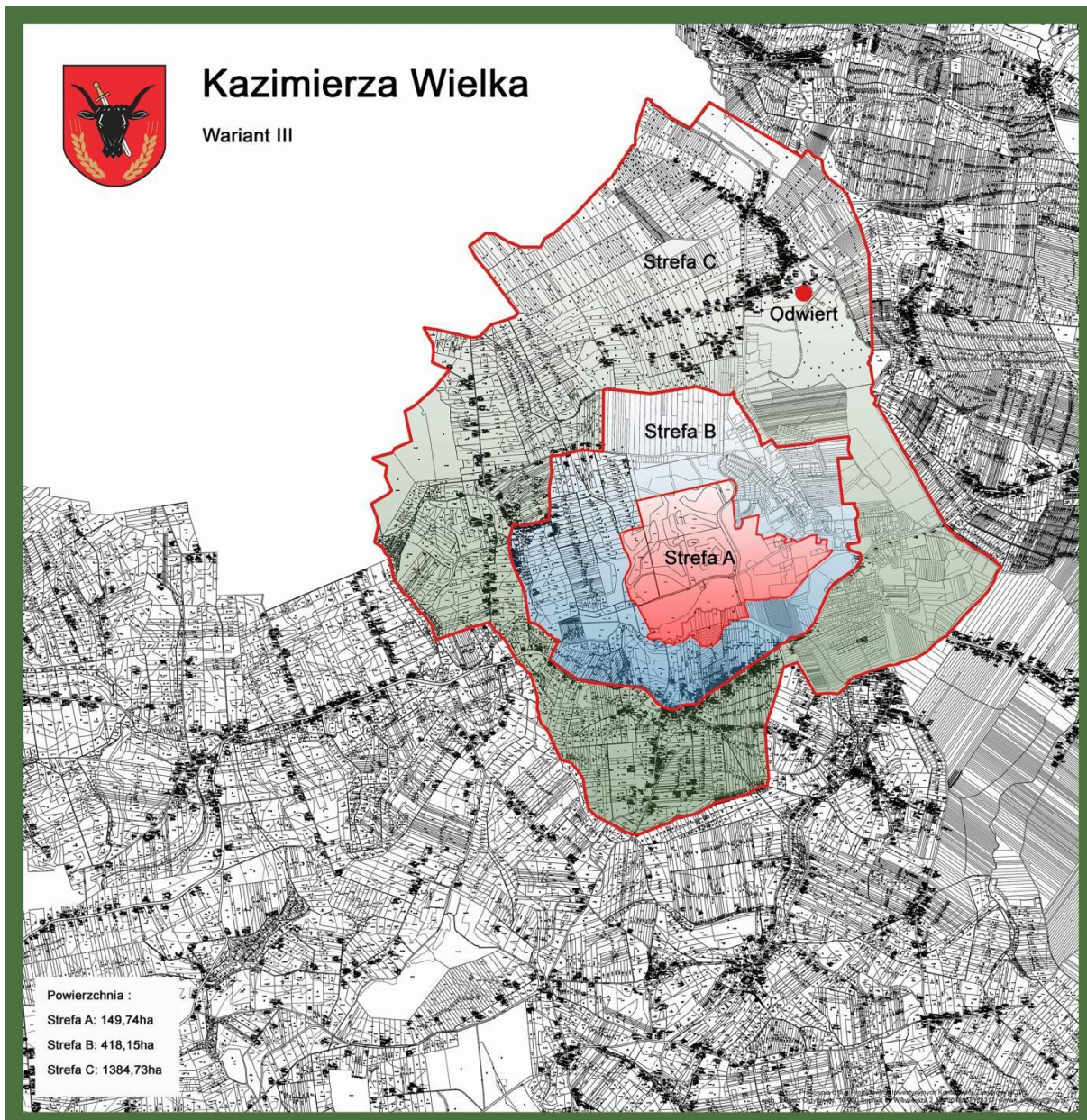
Znajdują się w niej miasto Kazimierza Wielka i następujące sołectwa:

Cudzynowice, Odonów, Donosy, Słonowice, Skorczów, Paśmiechy, Chruszczyna Mała, Chruszczyna Wielka

Całkowita powierzchnia projektowanego obszaru ochrony uzdrowiskowej gminy Kazimierza Wielka to **3486,03 ha**

WARIANT III:

Strefy A,B,C ochrony uzdrowskowej



Powierzchnie poszczególnych stref:

Strefa „A” – 149,74 ha

Strefa „B” – 418,15 ha

Strefa „C” – 1384,73 ha

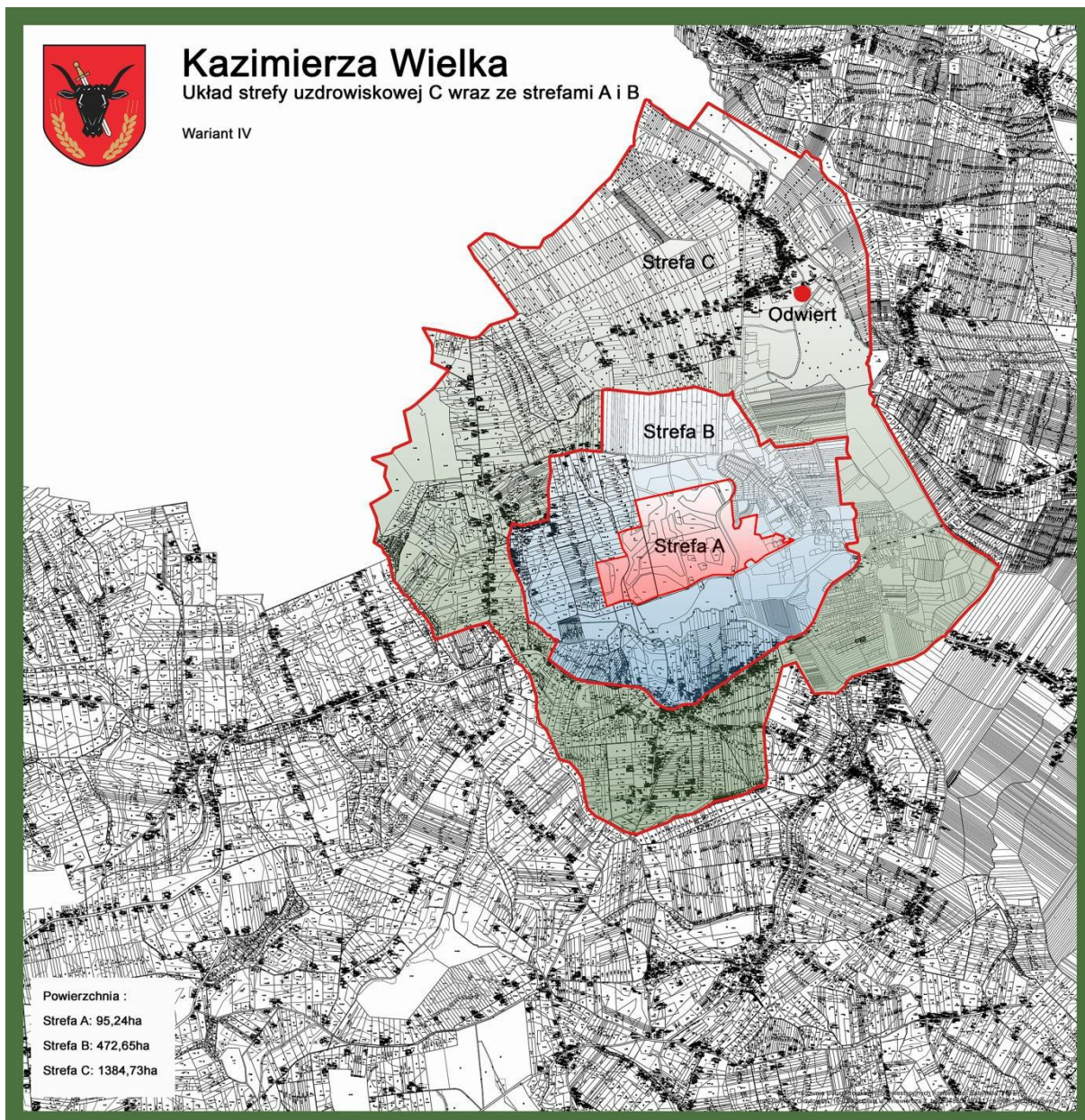
Znajdują się w niej miasto Kazimierza Wielka i następujące sołectwa:

Cudzynowice, Donosy, Słonowice

Całkowita powierzchnia projektowanego obszaru ochrony uzdrowskiej gminy Kazimierza Wielka to **1952,62 ha**

WARIANT IV:

Strefy A,B,C ochrony uzdrowskiej



Powierzchnie poszczególnych stref:

Strefa „A” – 95,24 ha

Strefa „B” – 472,65 ha

Strefa „C” – 1384,73 ha

Znajdują się w niej miasto Kazimierza Wielka i następujące sołectwa:

Cudzynowice, Donosy, Słonowice

Całkowita powierzchnia projektowanego obszaru ochrony uzdrowiskowej gminy Kazimierza Wielka to **1952,62 ha**

Właściwości lecznicze klimatu

Zgodnie z art. 34 Ustawy z dnia 28 lipca 2005 roku o lecznictwie uzdrowiskowym, uzdrowiskach i obszarach ochrony uzdrowiskowej oraz o gminach uzdrowiskowych (Dz.U.05.167.1399), gmina, która występuje o nadanie obszarowi statusu uzdrowiska, winna posiadać złoża naturalnych surowców leczniczych oraz klimat o właściwościach leczniczych, potwierdzonych na zasadach określonych w art. 35 i art. 36 tej Ustawy.

Gmina Kazimierza Wielka spełnia powyższe wymogi ustawowe. Pośród zasobów naturalnych o właściwościach leczniczych wymienić należy: zasoby wód leczniczych (opracowana dokumentacja geologiczna) oraz klimat.

Na podstawie świadectwa potwierdzającego właściwości lecznicze klimatu DN-070-37/2015 z dnia 21 grudnia 2015, stwierdza się, że miejscowość Kazimierza Wielka:

- posiada warunki klimatyczne przydatne dla leczenia uzdrowiskowego;
- klimat akustyczny w strefie projektowanego uzdrowiska oraz natężenie pól elektromagnetycznych spełniają odpowiednie normy;
- stan czystości powietrza można warunkowo uznać za zgodny z obowiązującymi normami sanitarnymi.

Klimat Kazimierzy Wielkiej ma właściwości lecznicze w odniesieniu do chorób narządu ruchu, chorób reumatycznych oraz choroby nadciśnieniowej, a poprzez zróżnicowane bodźce klimatyczne posiada także walory hartujące układ termoregulacyjny. Przeciwwskazania dotyczą osób chorych na astmę oraz przewlekłe choroby układu oddechowego i płuc.

Informacje o stanie czystości powietrza

Zabiegi klimatoterapeutyczne (aeroterapia, helioterapia, kinezyterapia) prowadzone są w terenie otwartym. To sprawia, że dobry stan sanitarny powietrza w miejscowościach uzdrowiskowych jest ważnym czynnikiem, który wpływa na skuteczność prowadzonego leczenia klimatycznego i sprzyja powrotowi kuracjuszy do zdrowia. Oddychanie powietrzem zanieczyszczonym może powodować szereg różnych problemów, zależnych od rodzaju zanieczyszczeń. Poziom zanieczyszczenia powietrza na terenie strefy świętokrzyskiej został określony na podstawie pomiarów ze stacji monitoringu zanieczyszczeń powietrza WIOŚ, położonych w: Busku-Zdroju, Nowinach, Małogoszczu, Ożarowie, Mieczysławowie, Połańcu (Trzciance), Krzyżu oraz w Starachowicach.

Stan sanitarny powietrza w Kazimierzy Wielkiej jest dobry. W latach 2011-2014 w strefie świętokrzyskiej nie stwierdzano przekroczeń wartości dopuszczalnych i docelowych stężeń zanieczyszczeń określonych normą ze względu na ochronę zdrowia dla dwutlenku azotu, dwutlenku siarki, tlenku węgla, ozonu, benzenu oraz metali ciężkich. W związku z powyższym oraz z wynikami modelowania wykonanego przez Wojewódzki Inspektorat Ochrony Środowiska Kielce można uznać, że także w Kazimierzy Wielkiej nie dochodzi do przekroczeń wartości dopuszczalnych i docelowych stężeń: NO₂, SO₂, CO, O₃, benzenu oraz ołowiu, arsenu, kadmu i niklu w pyłe PM₁₀.

Na obszarze przewidzianym pod lecznictwo uzdrowiskowe w Kazimierzy Wielkiej (teren planowanej strefy A ochrony uzdrowiskowej) występują korzystne warunki akustyczne. Zagrożone nadmiernym hałasem są tereny leżące w centrum miasta przy głównych ciągach komunikacyjnych. Przy planowaniu przebiegu granicy strefy A ochrony uzdrowiskowej należy uwzględnić strefę buforową oddzielającą teren uzdrowiska od źródeł hałasu.

Analiza przestrzeni gminy Kazimierza Wielka spełnia wymogi art. 34 Ustawy z dnia 28 lipca 2005 roku o lecznictwie uzdrowiskowym, uzdrowiskach i obszarach ochrony uzdrowiskowej oraz o gminach uzdrowiskowych (Dz.U.05.167.1399), poprzez posiadanie złoża naturalnych surowców leczniczych oraz klimat o właściwościach leczniczych, potwierdzonych na zasadach określonych w art. 35 i art. 36 tej Ustawy.

Uzyskanie w 2015r. świadectwa potwierdzającego lecznicze właściwości klimatu występującego na obszarze gminy oraz uzyskanie świadectwa leczniczych właściwości wody to warunki umożliwiające opracowanie Operatu Uzdrowiskowego, będącego podstawą wystąpienia do Ministra Zdrowia o nadanie statusu obszaru ochrony uzdrowiskowej dla wybranego obszaru Gminy Kazimierza Wielka.²

² Projekt Założeń do Operatu Uzdrowiskowego Obszaru Ochrony Uzdrowiskowej Kazimierza Wielka

**7.2 Mapa zasadnicza w skali 1: 5 000 z wyznaczonym obszarem kryzysowym
i obszarem rewitalizacji**

