

**UCHWAŁA NR XXXIX/313/2021  
RADY MIEJSKIEJ W KAZIMIERZY WIELKIEJ**

z dnia 12 marca 2021 r.

**w sprawie przyjęcia Gminnego Programu Opieki Nad Zabytkami Gminy Kazimierza Wielka na lata 2021-2024**

Na podstawie art. 18 ust. 2 pkt 15 ustawy z dnia 8 marca 1990 r. o samorządzie gminnym (t.j. Dz. U. z 2020 r., poz. 713 ze zm.) oraz art. 87 ust. 3 i 4 ustawy z dnia 23 lipca 2003 r. o ochronie zabytków i opiece nad zabytkami (t.j. Dz. U. z 2020 r., poz. 282 ze zm.), Rada Miejska w Kazimierzy Wielkiej uchwała, co następuje:

**§ 1.** Przyjmuje się Gminny Program Opieki Nad Zabytkami Gminy Kazimierza Wielka na lata 2021-2024, zaopiniowany pozytywnie przez Świętokrzyskiego Wojewódzkiego Konserwatora Zabytków, stanowiący Załącznik do niniejszej uchwały.

**§ 2.** Wykonanie uchwały powierza się Burmistrzowi Miasta i Gminy Kazimierza Wielka.

**§ 3.** Uchwała wchodzi w życie po upływie 14 dni od dnia ogłoszenia w Dzienniku Urzędowym Województwa Świętokrzyskiego.

Przewodniczący Rady  
Miejskiej

  
**Wacław Pivudzki**

### Uzasadnienie

Uzasadnienie do Uchwały Rady Miejskiej w Kazimierzy Wielkiej Nr XXXIX/313/2021 z dnia 12 marca 2021 w sprawie przyjęcia Gminnego Programu Opieki Nad Zabytkami Gminy Kazimierza Wielka na lata 2021-2024

Wykonywanie zadań w zakresie kultury i ochrony zabytków jest ustawowym zadaniem samorządów. W art. 7 ust. 1 pkt 9 ustawy z dnia 8 marca 1990 r. o samorządzie gminnym (t.j. Dz. U. z 2020 r., poz. 713) określone zostały zadania własne gminy, które obejmują sprawy kultury oraz ochrony zabytków i opieki nad zabytkami. Podstawę prawną sporządzenia gminnego programu opieki nad zabytkami stanowi ustawa z dnia 23 lipca 2003 r. o ochronie zabytków i opiece nad zabytkami (t.j. Dz. U. z 2000 r., poz. 282 ze zm.), gdzie wskazuje się na obowiązek sporządzenia programów opieki nad zabytkami przez samorządy wojewódzkie, powiatowe oraz gminne. Program opieki nad zabytkami sporządza się na okres 4 lat. Jego celem jest rozpoznanie stanu zachowania dziedzictwa gminy, zachowanie właściwych zasobów dziedzictwa kulturowego oraz kształtowanie atrakcyjnego wizerunku gminy.

Przedmiotem uchwały jest przyjęcie Gminnego Programu Opieki Nad Zabytkami Gminy Kazimierza Wielka na lata 2021-2024, będącego uzupełniającym dokumentem w stosunku do innych aktów planowania gminnego. Program sporządzono w oparciu o wytyczne Narodowego Instytutu Dziedzictwa. Dokument uzyskał, wymaganą prawem, pozytywną opinię Świętokrzyskiego Wojewódzkiego Konserwatora Zabytków (pismo ZRRiD.RN.5120.2.2021 z dnia 09.02.2021 r.) i podlega przyjęciu przez Radę Miejską.

W związku z powyższym postanawia się jak w sentencji uchwały.

PRZEWODNICZĄCY  
RADY MIEJSKIEJ  
  
Waclaw Pivudzki

Załącznik nr 1  
do Uchwały Nr XXXIX/313/2021  
Rady Miejskiej w Kazimierzy Wielkiej  
Z dnia 12 marca 2021 roku

# PROGRAM OPIEKI NAD ZABYTKAMI GMINY KAZIMIERZA WIELKA 2021-2024



PRZEWODNICZĄCY  
RADY MIEJSKIEJ  
*[Signature]*  
Wacław Piwudzki

## SPIS TREŚCI

- 1. Wstęp. Podstawy prawne i główne cele gminnego programu opieki nad zabytkami.**
- 2. Uwarunkowania prawne ochrony i opieki nad zabytkami w Polsce.**
- 3. Uwarunkowania zewnętrzne ochrony dziedzictwa kulturowego**
- 4. Relacje Gminnego programu opieki nad zabytkami z dokumentami wykonanymi na poziomie województwa świętokrzyskiego.**
  - 4.1. Gminny program opieki nad zabytkami a Strategia Rozwoju Województwa Świętokrzyskiego.
  - 4.2. Gminny Program Opieki nad Zabytkami a Plan Zagospodarowania Przestrzennego Województwa Świętokrzyskiego
  - 4.3. Strategia Rozwoju Turystyki w Województwie Świętokrzyskim na lata 2006-2014
  - 4.4. Program Opieki nad Zabytkami Województwa Świętokrzyskiego na lata 2018-2021.
- 5. Uwarunkowania wewnętrzne ochrony dziedzictwa kulturowego.**
  - 5.1. Strategia Rozwoju Gminy Kazimierza Wielka.
  - 5.2. Plan Rozwoju Lokalnego Gminy Kazimierza Wielka.
  - 5.3. Miejscowy Plan Zagospodarowania Przestrzennego Gminy Kazimierza Wielka
- 6. Rys historyczny oraz charakterystyka Gminy Kazimierza Wielka.**
  - 6.1. Krajobraz kulturowy Gminy.
  - 6.2. Układ urbanistyczny.
- 7. Zabytki objęte prawnymi formami ochrony.**
  - 7.1. Zabytki nieruchome wpisane do rejestru zabytków.
  - 7.2. Gminna ewidencja zabytków.
  - 7.3. Zabytki archeologiczne
  - 7.4. Zabytki o najważniejszym znaczeniu dla Gminy.
- 8. Ocena stanu dziedzictwa kulturowego Gminy. Analiza szans i zagrożeń.**
- 9. Założenia programowe Gminnego programu opieki nad zabytkami**
  - 9.1. Priorytety i kierunki działań.
- 10. Realizacja i finansowanie przez Gminę Kazimierza Wielka zadań z zakresu ochrony zabytków i opieki nad zabytkami.**
- 11. Zakończenie**

## **1. Wstęp. Podstawy prawne i główne cele gminnego programu opieki nad zabytkami.**

Przedmiotem opracowania jest dziedzictwo kulturowe w granicach administracyjnych Miasta i Gminy Kazimierza Wielka, natomiast celem jest określenie zasadniczych kierunków działań i zadań na rzecz ochrony i opieki nad zabytkami. W działaniach samorządu gminy, podobnie jak w polityce państwa, istotne jest zapewnienie zrównoważonego rozwoju i ładu przestrzennego oraz powiązanie ochrony zabytków z ochroną środowiska naturalnego. Skuteczny system ochrony i opieki nad zabytkami powinien odbywać się przy udziale samorządu, właścicieli zabytków oraz mieszkańców i wspólnot lokalnych. Wynika to z przepisów prawa, w szczególności z ustawy o samorządzie gminnym (Ustawa z dnia 8 marca 1990 r. o samorządzie gminnym, t.j. Dz. U. z 2020 r., poz. 713), której postanowienia określają sprawy m.in. ładu przestrzennego, kultury oraz ochrony zabytków i opieki nad zabytkami jako zadanie własne gminy. Ustawa o ochronie zabytków i opiece nad zabytkami (Ustawa z dnia 23 lipca 2003 r. o ochronie zabytków i opiece nad zabytkami – t.j. Dz. U. z 2020 r., poz. 282, 782) nakłada na samorząd Gminy obowiązek sporządzenia Gminnego programu opieki nad zabytkami (art. 87 ustawy).

Opracowując Gminny program opieki nad zabytkami założono, że zasoby lokalnego dziedzictwa kulturowego są zasadniczym czynnikiem wpływającym na kształtowanie tożsamości lokalnej społeczności. Zasoby te wyznaczają w dużym stopniu uwarunkowania rozwoju gminy Kazimierza Wielka i stanowią szansę jej promocji. Zabytki to przecież atrakcyjne miejsca, pamiątki przeszłości, które powinny przyciągać turystów. Miasto nigdy nie będzie turystyczną atrakcją, jeżeli jego zabytki będą zaniedbane, niewłaściwie promowane czy eksponowane.

Kultura i tradycja gminy Kazimierza Wielka, malownicze położenie geograficzne oraz zabytki tworzą unikalny produkt turystyczny, który może stać się znaczącym elementem rozwoju miasta i gminy.

Gminny program opieki nad zabytkami dla gminy Kazimierza Wielka na lata 2020 – 2023 jest dokumentem o charakterze uzupełniającym w stosunku do innych aktów planowania w gminie. Dokument zawiera ogólne założenia co do realizacji celów Programu. Głównym zaś jego celem jest dążenie do poprawy stanu zasobów lokalnego dziedzictwa kulturowego, a przez to zachowanie piękna krajobrazu kulturowego Ziemi Kazimierskiej. Jest to dokument polityki administracyjnej w zakresie podejmowanych działań dotyczących inicjowania, wspierania i koordynowania prac z dziedziny ochrony zabytków i krajobrazu kulturowego oraz upowszechniania i koordynowania prac z dziedziny ochrony zabytków i krajobrazu kulturowego oraz upowszechniania i promowania dziedzictwa kulturowego. Program stanowi podstawę do współpracy między samorządem gminy, właścicielami zabytków, organizacjami pozarządowymi, placówkami oświatowymi, Wojewódzkim Konserwatorem Zabytków i innymi podmiotami wymienionymi w dalszej jego części. Głównym odbiorcą Programu jest społeczność lokalna, nie tylko właściciele i użytkownicy obszarów i obiektów zabytkowych, ale wszyscy mieszkańcy miasta i gminy Kazimierza Wielka.

## Program opieki nad zabytkami Gminy Kazimierza Wielka na lata 2021-2024

---

Przyjęte założenia dotyczące struktury i formy opracowania opierają się na wytycznych rekomendowanych przez Krajowy Ośrodek Badań i Dokumentacji Zabytków – *Gminny program opieki nad zabytkami. Poradnik metodyczny*. Merytoryczną podstawę dla części dokumentacyjnej związanej z historią i dziedzictwem kulturowym na terenie gminy Kazimierza Wielka są informacje zawarte w następujących publikacjach: *Kazimierza Wielka. Historie nie tylko w kamieniu pisane* (Przybyszewski Stanisław M., Lawera Hanna, Bata Artur, wyd. Powiat Kazimierza Wielka), *350 lat Kazimierskiej Świątyni. Kościół Podwyższenia Krzyża Świętego w Kazimierzy Wielkiej 1663-2013* (Bienias Andrzej, Pilarski Zdzisław), *Ziemianie, pałace, dwory i dworki nad Nidzicą i Szreniawą* (Przybyszewski Stanisław M.), *Cukrownia „Łubna”* (Oziębłowski Henryk, Przybyszewski Stanisław M.), *Powiat kazimierski w fotografii* (Pilarski Zdzisław, Bienias Andrzej). Podstawą są także dokumentacje obiektów zabytkowych, w tym karty rejestrowe Świętokrzyskiego Wojewódzkiego Konserwatora Zabytków.

Podstawą prawną do opracowania gminnego programu opieki nad zabytkami stanowi **ustawa z dnia 23 lipca 2003r. o ochronie zabytków i opiece nad zabytkami** (t.j. Dz. U. z 2020 r., poz. 282, 782), która w art. 87 ust. 1 zobowiązuje burmistrza do sporządzenia na okres 4 lat gminnego programu opieki nad zabytkami.

Program ten ma na celu, w szczególności:

- włączenie problemów ochrony zabytków do systemu zadań strategicznych, wynikających z koncepcji przestrzennego zagospodarowania kraju,
- uwzględnianie uwarunkowań ochrony zabytków, w tym krajobrazu kulturowego i dziedzictwa archeologicznego, łącznie z uwarunkowaniami ochrony przyrody i równowagi ekologicznej,
- zahamowanie procesów degradacji zabytków i doprowadzenie do poprawy stanu ich zachowania,
- wyeksponowanie poszczególnych zabytków oraz walorów krajobrazu kulturowego,
- podejmowanie działań zwiększających atrakcyjność zabytków dla potrzeb społecznych, turystycznych i edukacyjnych oraz wspieranie inicjatyw sprzyjających wzrostowi środków finansowych na opiekę nad zabytkami,
- określenie warunków współpracy z właścicielami zabytków, eliminujących sytuacje konfliktowe związane z wykorzystaniem tych zabytków,
- podejmowanie przedsięwzięć umożliwiających tworzenie miejsc pracy związanych z opieką nad zabytkami.

Przyjęty przez Radę Miasta i Gminy w formie uchwały, gminny Program opieki nad zabytkami jest elementem polityki samorządowej. Będzie służyć podejmowaniu planowych działań dotyczących inicjowania, wspierania, koordynowania badań prac z dziedziny ochrony zabytków i krajobrazu kulturowego oraz upowszechniania i promowania dziedzictwa kulturowego.

Program opieki nad zabytkami ma pomóc w aktywnym zarządzaniu zasobem stanowiącym dziedzictwo kulturowe gminy. Wskazane w programie działania są kierowane na poprawę stanu zabytków, ich rewaloryzację oraz zwiększenie dostępności do nich mieszkańców i turystów. Gminny program opieki nad zabytkami m.in. poprzez działania edukacyjne ma budzić w lokalnej społeczności świadomość kulturowej wspólnoty, znaczenia lokalnych wartości i wspólnych korzeni. Wspólna dbałość o zachowanie wartości kulturowych wzmacnia poczucie tożsamości.

## 2. Uwarunkowania prawne ochrony i opieki nad zabytkami w Polsce

**Konstytucja RP** (Konstytucja Rzeczypospolitej Polskiej z dnia 2 kwietnia 1997r. (Dz. U. z 1997 r., Nr 78, poz. 483 z późn. zm.) w przepisach art. 5, art. 6 ust. 1 i art. 86 objęła zabytki ochroną zadeklarowaną jako konstytucyjny obowiązek państwa i każdego obywatela. Ustawa zasadnicza stanowi fundament systemu ochrony dziedzictwa kulturowego w Polsce: „Rzeczpospolita Polska (...) strzeże dziedzictwa narodowego oraz zapewnia ochronę środowiska, kierując się zasadą zrównoważonego rozwoju (art. 5), (...) stwarza warunki upowszechniania i równego dostępu do dóbr kultury, będącej źródłem tożsamości narodu polskiego, jego trwania i rozwoju (art. 6 ust. 1), oraz każdy jest obowiązany do dbałości o stan środowiska i ponosi odpowiedzialność za spowodowane przez siebie jego pogorszenie.”

Głównym aktem prawnym regulującym zasady ochrony i opieki nad zabytkami w Polsce jest **ustawa z dnia 23 lipca 2003r. o ochronie zabytków i opiece nad zabytkami** (t.j. Dz. U. z 2020 r., poz. 282, 782). Ustawa stanowi podstawę prawną ochrony dziedzictwa kulturowego w Polsce. Określa przedmiot, zakres i formy ochrony zabytków oraz opieki nad nimi, zasady tworzenia krajowego programu ochrony zabytków i opieki nad zabytkami oraz finansowania prac konserwatorskich, restauratorskich i robót budowlanych przy zabytkach, a także organizację organów ochrony zabytków.

Zgodnie z zapisami ustawy o ochronie zabytków (art. 3, 6):

**Zabytek** jest to nieruchomość lub rzecz ruchoma, ich część lub zespoły będące dziełem człowieka lub związane z jego działalnością i stanowiące świadectwo minionej epoki lub zdarzenia, których zachowanie leży w interesie społecznym ze względu na posiadaną wartość historyczną, artystyczną lub naukową.

- **Zabytki nieruchome** są to krajobrazy kulturowe, układy urbanistyczne, ruralistyczne i zespoły budowlane, dzieła architektury i budownictwa, dzieła budownictwa obronnego, obiekty techniki, cmentarze, parki, ogrody i inne formy zaprojektowanej zieleni, miejsca upamiętniające wydarzenia historyczne lub działalność wybitnych osobistości bądź instytucji.
- **Zabytki ruchome** są to dzieła sztuk plastycznych, rzemiosła artystycznego i sztuki użytkowej, kolekcje, numizmaty oraz pamiątki historyczne (militaria, sztandary, pieczęcie,

odznaki, medale i order), wytwory techniki, materiały biblioteczne, instrumenty muzyczne, wytwory sztuki ludowej i rękodzieła oraz inne obiekty etnograficzne oraz przedmioty upamiętniające wydarzenia historyczne bądź działalność wybitnych osobistości lub instytucji.

- **Zabytki archeologiczne** są to pozostałości terenowe pradziejowego i historycznego osadnictwa, cmentarzyska, kurhany, relikty działalności gospodarczej, religijnej i artystycznej.

**Ochrona zabytków** polega na podejmowaniu przez organy administracji publicznej działań mających na celu zapewnienie warunków prawnych, organizacyjnych i finansowych umożliwiających trwałe zachowanie zabytków oraz ich zagospodarowanie i utrzymanie; zapobieganie zagrożeniom mogącym spowodować uszczerbek dla wartości zabytków; udaremnienie niszczenia i niewłaściwego korzystania z zabytków; przeciwdziałanie kradzieży, zaginięciu lub nielegalnemu wywozowi zabytków za granicę; kontrolestanu zachowania i przeznaczenia zabytków; uwzględnianie zadań ochronnych w planowaniu przestrzennym oraz przy kształtowaniu środowiska.

**Opieka nad zabytkiem** sprawowana jest przez jego właściciela lub posiadacza i polega w szczególności na zapewnieniu warunków naukowego badania i dokumentowania zabytku; prowadzenia prac konserwatorskich, restauratorskich i robót budowlanych przy zabytku; zabezpieczenia i utrzymania zabytku oraz jego otoczenia w jak najlepszym stanie; korzystania z zabytku w sposób zapewniający trwałe zachowanie jego wartości; popularyzowania i upowszechniania wiedzy o zabytku oraz jego znaczeniu dla historii kultury.

Ustawowej ochronie podlegają także nazwy geograficzne, historyczne lub tradycyjne nazwy obiektu budowlanego, placu, ulicy lub jednostki osadniczej.

Art. 7 ustawy o ochronie zabytków definiuje w zamkniętym katalogu następujące formy ochrony zabytków:

1. **wpis do rejestru zabytków**, który dla zabytków znajdujących się na terenie województwa prowadzi wojewódzki konserwator zabytków;

Zgodnie z art. 9. ust. 1 do rejestru zabytków (...) wpisuje się zabytek nieruchomy na podstawie decyzji wydanej przez wojewódzkiego konserwatora zabytków z urzędu bądź na wniosek właściciela zabytku nieruchomego lub użytkownika wieczystego gruntu, na którym znajduje się zabytek nieruchomy. Do rejestru może być również wpisane otoczenie zabytku wpisanego do rejestru, a także nazwa geograficzna, historyczna lub tradycyjna tego zabytku (art. 9 ust. 2).

Zgodnie z art. 10. ust. 1 do rejestru wpisuje się zabytek ruchomy na podstawie decyzji wydanej przez wojewódzkiego konserwatora zabytków na wniosek właściciela tego zabytku. Wojewódzki konserwator zabytków może wydać z urzędu decyzję o wpisie zabytku ruchomego do rejestru w przypadku uzasadnionej obawy zniszczenia, uszkodzenia lub nielegalnego wywiezienia zabytku za granicę (art. 10 ust. 2).



## Program opieki nad zabytkami Gminy Kazimierza Wielka na lata 2021-2024

---

Sposób prowadzenia rejestru oraz ewidencji zabytków określa Rozporządzenie Ministra Kultury i Dziedzictwa Narodowego z dnia 26 maja 2011r. w sprawie prowadzenia rejestru zabytków, krajowej, wojewódzkiej i gminnej ewidencji zabytków oraz krajowego wykazu zabytków skradzionych lub wywiezionych za granicę niezgodnie z prawem (Dz. U. z 2011 r., Nr 113, poz. 661)

2. **uznanie za pomnik historii** zabytku nieruchomego wpisanego do rejestru lub parku kulturowego o szczególnej wartości dla kultury przez prezydenta Rzeczypospolitej Polskiej na wniosek ministra właściwego do spraw kultury i ochrony dziedzictwa kulturowego;
3. **utworzenie parku kulturowego** w celu ochrony krajobrazu kulturowego oraz zachowania wyróżniających się pod względem krajobrazowym terenów z zabytkami nieruchomymi charakterystycznymi dla miejscowej tradycji budowlanej i osadniczej; park kulturowy może utworzyć na podstawie uchwały rada gminy po zasięgnięciu opinii wojewódzkiego konserwatora zabytków;
4. **ustalenia ochrony w miejscowym planie zagospodarowania przestrzennego**, dotyczące w szczególności zabytków nieruchomych wpisanych do rejestru zabytków i ich otoczenia; innych zabytków nieruchomych znajdujących się w gminnej ewidencji zabytków oraz parków kulturowych; w studium uwarunkowań i kierunków zagospodarowania przestrzennego gminy oraz w miejscowym planie zagospodarowania przestrzennego ustala się również, w zależności od potrzeb, strefy ochrony konserwatorskiej obejmujące obszary, na których obowiązują określone ustaleniami planu ograniczenia, zakazy i nakazy mające na celu ochronę znajdujących się na tym obszarze zabytków.

Wykonywanie zadań w zakresie kultury i ochrony zabytków jest ustawowym zadaniem samorządów. W art. 7 ust. 1 pkt 9 **ustawy o samorządzie gminnym** (Dz. U. z 2020 r., poz. 713), zostały określone zadania własne gminy: *zaspokajanie zbiorowych potrzeb wspólnoty należy do zadań własnych gminy. W szczególności zadania własne obejmują sprawy (...) kultury, w tym (...) ochrony zabytków i opieki nad zabytkami.*

Uregulowania prawne dotyczące ochrony zabytków i opieki nad zabytkami znajdują się w wielu innych obowiązujących ustawach, w tym:

1. ustawie z dnia 27 marca 2003r. o planowaniu i zagospodarowaniu przestrzennym (tekst jednolity, Dz. U. z 2020 r., poz. 293 z późn. zm.), która precyzuje, co powinno być uwzględniane podczas sporządzania studium uwarunkowań i kierunków zagospodarowania przestrzennego, miejscowych planów zagospodarowania przestrzennego, a także ustaleniach lokalizacji inwestycji celu publicznego. W obszarze istotnym z punktu widzenia opieki nad zabytkami uwzględnia się w tym zakresie: „wymagania ochrony dziedzictwa kulturowego zabytków oraz dóbr kultury współczesnej” (art. 1). W studium uwzględniać należy uwarunkowania wynikające ze: (...) stanu środowiska, w tym stanu rolniczej i leśnej przestrzeni produkcyjnej, wielkości

i jakości zasobów wodnych oraz wymogów ochrony środowiska, przyrody i krajobrazu kulturowego, stanu dziedzictwa kulturowego i zabytków oraz dóbr kultury współczesnej” (art. 10). Istotne jest nałożenie na wójtów i burmistrzów obowiązków zarówno zawiadomienia m.in. wojewódzkiego konserwatora zabytków o przystąpieniu do sporządzania studiów, planów zagospodarowania przestrzennego i występowania o opinie i wnioski oraz uzgodnienia.

2. ustawie z dnia 7 lipca 1994r. – Prawo budowlane (tekst jednolity Dz. U. z 2020 r., poz. 1333 z późn. zm.), traktującej zabytki w sposób szczególny, i podkreślającej fakt, że obiekt budowlany należy projektować i budować zapewniając „ochronę obiektów wpisanych do rejestru zabytków oraz obiektów objętych ochroną konserwatorską”. W dokumencie wymienione są rodzaje czynności w procesie budowlanym, również w kontekście obiektów wpisanych do rejestru zabytków, znajdujących się na obszarze wpisanym do rejestru zabytków, obiektów i obszarów objętych ochroną konserwatorską na podstawie miejscowego planu zagospodarowania przestrzennego, a także ujętych w gminnej ewidencji zabytków. Budynki podlegające takiej ochronie prawnej nie wymagają świadectwa charakterystyki energetycznej. W przypadku obiektów wpisanych do rejestru zabytków wymagane jest uzyskanie pozwolenia na remont tych obiektów lub na ich rozbiórkę ( w tym przypadku warunkiem jest skreślenie obiektu z rejestru zabytków przez Generalnego Konserwatora Zabytków).
3. ustawie z dnia 27 kwietnia 2001 r. – Prawo ochrony środowiska (tekst jednolity Dz. U. z 2020 r., poz. 1219 z późn. zm.). Zgodnie z zapisami tej Ustawy, prognoza oddziaływania na środowisko sporządzana przy okazji polityk, strategii, planów lub programów powinna „określać, analizować i oceniać przewidywane znaczące oddziaływania, (...) na środowisko, a w szczególności na (...) zabytki, jak również w przypadku odstępiania od przeprowadzenia postępowania w sprawie oceny oddziaływania na środowisko”. Ustawa nakłada obowiązek sprawdzenia, czy decyzja o odstąpieniu uwzględnia „(...) cechy obszaru objętego oddziaływaniem na środowisko, w szczególności obszaru o szczególnych właściwościach naturalnych lub posiadających znaczenie dla dziedzictwa kulturowego wrażliwe na oddziaływanie, istniejące przekroczenia standardów jakości środowiska lub intensywne wykorzystywanie terenu”. Niezwykle ważne są przepisy dotyczące planowanych przedsięwzięć mogących znacząco oddziaływać na środowisko i wymagających sporządzenia „raportu o oddziaływaniu przedsięwzięcia na środowisko”. Dla ochrony dziedzictwa kulturowego przepis ten jest istotny w kontekście budowy wież telefonii komórkowej oraz stosunkowo nowej inicjatywy, jaką jest budowa farm wiatrowych i ich oddziaływanie na krajobraz kulturowy, a więc przestrzeń historycznie ukształtowaną w wyniku działalności człowieka, zawierającą wytwory cywilizacji oraz elementy przyrodnicze.
4. ustawa z dnia 16 kwietnia 2004r. o ochronie przyrody (Dz. U. z 2020 r., poz. 55),
5. ustawie z dnia 21 sierpnia 1997r. o gospodarce nieruchomościami (tekst jednolity Dz. U. z 2020 r., poz. 1990 z późn. zm.), która określa „tereny zieleni” definiuje jako „tereny wraz z infrastrukturą techniczną i budynkami funkcjonalnie z nimi związanymi, pokryte roślinnością,

znajdujące się w granicach wsi o zwartej zabudowie lub miast, pełniące funkcje estetyczne, rekreacyjne, zdrowotne lub osłonowe, a w szczególności parki, zieleńce, promenady, bulwary, ogrody botaniczne, zoologiczne, jordanowskie i zabytkowe oraz cmentarze, a także zieleń towarzyszącą ulicom, placom, zabytkowym fortyfikacjom, budynkom, składowiskom, lotniskom oraz obiektom przemysłowym”. Zezwolenie na usunięcie drzew lub krzewów z terenu nieruchomości wpisanej do rejestru zabytków wydaje Wojewódzki Konserwator zabytków. Dotyczy to również drzew owocowych. Ustawodawca posłużył się również pojęciem „wartości historycznych”, „kulturowych”, które są jednym z czynników ważnych przy tworzeniu parków krajobrazowych, zespołów przyrodniczo-krajobrazowych, ustanowieniu pomników przyrody i innych czynnościach.

6. ustawie z dnia 25 października 1991r. o organizowaniu i prowadzeniu działalności kulturalnej (tekst jednolity Dz. U. z 2020 r., poz. 194 z późn. zm.), w której zapisano, że prowadzenie działalności kulturalnej jest zadaniem własnym jednostek samorządu terytorialnego o charakterze obowiązkowym, natomiast państwo, jako mecenas, wspiera tą działalność, a minister właściwy do spraw kultury i ochrony dziedzictwa narodowego może wspomóc finansowo realizację planowany na dany rok zadań. Ponadto sprawowanie opieki nad zabytkami uznano w tym dokumencie za jeden z podstawowych zadań instytucji kultury, szczególnie tych wyspecjalizowanych w opiece nad zabytkami, których statutowym celem jest sprawowanie opieki nad zabytkami. Oznacza to, że szeroko pojęta opieka nad zabytkami niekoniecznie musi oznaczać bezpośrednie czynności przy zabytku, ale również gromadzenie wiedzy o zabytkach, jej udostępnianie poprzez na przykład organizację wystaw, edukację społeczeństwa dotyczącą ochrony zabytków itp.
7. Rozporządzenie Ministra Kultury i Dziedzictwa Narodowego z dnia 2 sierpnia 2018 r. w sprawie prowadzenia prac konserwatorskich, prac restauratorskich i badań konserwatorskich przy zabytku wpisanym do rejestru zabytków albo na Listę Skarbów Dziedzictwa oraz robót budowlanych, badań architektonicznych i innych działań przy zabytku wpisanym do rejestru zabytków, a także badań archeologicznych i poszukiwań zabytków (Dz. U. z 2018 r., poz. 1609 z dnia 22 sierpnia 2018 r.) Rozporządzenie określa sposób i tryb wydawania pozwoleń na prowadzenie prac konserwatorskich przy zabytkach wpisanych do rejestru zabytków, prac restauratorskich przy zabytku wpisanym do rejestru zabytków, robót budowlanych przy zabytku wpisanym do rejestru zabytków, badań konserwatorskich przy zabytku wpisanym do rejestru zabytków, badań architektonicznych przy zabytku wpisanym do rejestru zabytków. Określa również sposób i tryb wydawania pozwoleń na przemieszczenie zabytku nieruchomego, trwałe przeniesienie zabytku ruchomego wpisanego do rejestru zabytków, z naruszeniem ustalonego tradycją wystroju wnętrza, w którym zabytek ten się znajduje, dokonywanie podziału zabytku nieruchomego wpisanego do rejestru zabytków, zmianę przeznaczenia zabytku wpisanego do rejestru zabytków lub sposobu korzystania z tego zabytku, umieszczenie na zabytku wpisanym do rejestru zabytków urządzeń technicznych, tablic, reklam oraz napisów,

poszukiwanie ukrytych lub porzuconych zabytków ruchomych, w tym zabytków przy użyciu wszelkiego rodzaju urządzeń elektronicznych i technicznych oraz sprzętu do nurkowania, prowadzenie badań archeologicznych, wykonywanie robót budowlanych w otoczeniu zabytku. Rozporządzenie określa też kwalifikacje, jakie powinny posiadać osoby uprawnione do prowadzenia prac konserwatorskich, prowadzenia prac restauratorskich, prowadzenia badań konserwatorskich, prowadzenia badań architektonicznych oraz prowadzenia badań archeologicznych, dodatkowe wymagania, jakie powinny spełnić osoby kierujące robotami budowlanymi oraz wykonujące nadzór inwestorski przy zabytkach nieruchomości wpisanych do rejestru zabytków, standardy, jakim powinna odpowiadać dokumentacja prac konserwatorskich i prac restauratorskich przy zabytku ruchomym wpisanym do rejestru zabytków, oraz badań archeologicznych.

8. Rozporządzenie Ministra Kultury i Dziedzictwa Narodowego z dnia 26 maja 2011 r. w sprawie prowadzenia rejestru zabytków, krajowej, wojewódzkiej i gminnej ewidencji zabytków oraz krajowego wykazu zabytków skradzionych lub wywiezionych za granicę niezgodnie z prawem (Dz. U. z 2011 r., Nr 113, poz. 661).

Rozporządzenie określa sposób prowadzenia rejestru zabytków, krajowej ewidencji zabytków, wojewódzkich ewidencji zabytków, gminnych ewidencji zabytków oraz krajowego wykazu zabytków skradzionych lub wywiezionych za granicę niezgodnie z prawem. Rejestr zabytków prowadzi się w trzech księgach (A – zabytki nieruchome, B – zabytki ruchome oraz C – zabytki archeologiczne) o określonych wymiarach (46 x 30). Przedstawione zostały dokładne informacje o tym, co powinno się znajdować w karcie zabytku nieruchomego, ruchomego i archeologicznego oraz w karcie adresowej zabytku i w karcie informacyjnej wykazu zabytków skradzionych lub wywiezionych za granicę niezgodnie z prawem. Zostały też przedstawione w załączeniu przykładowe karty dla wszystkich wymienionych wcześniej kart.

9. Rozporządzenie Ministra Kultury i Dziedzictwa Narodowego z 16 sierpnia 2017 r. w sprawie udzielania dotacji celowej na prace konserwatorskie lub restauratorskie przy zabytku wpisanym na Listę Skarbów Dziedzictwa oraz prace konserwatorskie, restauratorskie i roboty budowlane przy zabytku wpisanym do rejestru zabytków (Dz. U. z 2017 r., poz. 1674). Dotacje na prace konserwatorskie, restauratorskie i roboty budowlane przy zabytku wpisanym do rejestru zabytków udzielają organy wymienione w art. 74 ustawy z dnia 23 lipca 2003 r. o ochronie zabytków i opiece nad zabytkami. Wniosek składa właściciel lub posiadacz zabytku do:

- 1) Urzędu obsługującego ministra właściwego do spraw kultury i ochrony dziedzictwa narodowego, o dotację udzielaną przez ministra;
- 2) Wojewódzkiego urzędu ochrony zabytków, właściwego dla miejsca położenia albo przechowywania zabytku o dotację udzielaną przez wojewódzkiego konserwatora zabytków.

10. Rozporządzenie Ministra Kultury z dnia 25 sierpnia 2004 r. w sprawie organizacji i sposobu ochrony zabytków na wypadek konfliktu zbrojnego i sytuacji kryzysowych (Dz. U. z 2004 r., Nr 212, poz. 2153). Rozporządzenie określa kierunki, jakie mają powziąć odpowiednie organy państwowe i instytucje na wypadek konfliktu zbrojnego i sytuacji kryzysowych. W dokumencie wskazano, że ochrona zabytków, na wypadek konfliktu zbrojnego i sytuacji kryzysowych, polega na planowaniu, przygotowaniu i realizacji przedsięwzięć zapobiegawczych, dokumentacyjnych, zabezpieczających, ratowniczych i konserwatorskich, mających na celu ich uratowanie przed zniszczeniem, uszkodzeniem lub zaginięciem. Przedstawiono również kroki mające na celu zmniejszenie ryzyka nieszczęśliwych wypadków, takich jak pożar czy zwarcie instalacji technicznej. Zaleca się przygotowanie planów ochrony zabytków na wypadek:

- 1) pożaru,
- 2) powodzi, ulewy lub zalania z innych przyczyn,
- 3) wichury,
- 4) katastrofy budowlanej, awarii technicznej, chemicznej,
- 5) demonstracji i rozruchów ulicznych, rabunku lub aktu wandalizmu,
- 6) ataku terrorystycznego,
- 7) konfliktu zbrojnego.

Dokładne zalecenia dotyczące podmiotu przygotowującego plan ochrony zabytków na wypadek konfliktu zbrojnego i sytuacji kryzysowych określa w całości § 4:

- 1) Plan ochrony zabytków jednostki organizacyjnej na wypadek konfliktu zbrojnego i sytuacji kryzysowych opracowuje kierownik jednostki organizacyjnej posiadającej zabytki, w uwzględnieniu z wojewódzkim konserwatorem zabytków, oraz przedstawia do zatwierdzenia wójtowi (burmistrzowi, prezydentowi miasta).
- 2) Gminny plan ochrony zabytków na wypadek konfliktu zbrojnego i sytuacji kryzysowych opracowuje wójt (burmistrz, prezydent miasta). Plan ten podlega uzgodnieniu z wojewódzkim konserwatorem zabytków oraz właściwym terenowym organem obrony cywilnej na obszarze powiatu.
- 3) Powiatowy plan ochrony zabytków na wypadek konfliktu zbrojnego i sytuacji kryzysowych opracowuje starosta. Plan ten podlega uzgodnieniu z wojewódzkim konserwatorem zabytków oraz właściwym terenowym organem obrony cywilnej na obszarze województwa.
- 4) Wojewódzki plan ochrony zabytków na wypadek konfliktu zbrojnego i sytuacji kryzysowych opracowuje wojewódzki konserwator zabytków, w uzgodnieniu z wojewodą i Szefem Obrony Cywilnej Kraju.
- 5) Krajowy plan ochrony zabytków na wypadek konfliktu zbrojnego i sytuacji kryzysowych opracowuje minister właściwy do spraw kultury i ochrony dziedzictwa narodowego.

### 3. Uwarunkowania zewnętrzne ochrony dziedzictwa kulturowego

Pojęcie *dziedzictwa kulturowego* jest trudne do jednoznacznego zdefiniowania. W tej materii pomocna może okazać się dokumentacja, która wyznacza strategiczne cele polityki państwa w zakresie ochrony i opieki nad zabytkami. Dziedzictwo stanowi z jednej strony przedmiot ochrony, a z drugiej potencjał, który warto wykorzystać. Dlatego zasadne jest wspomnieć w tym miejscu o uwarunkowaniach zewnętrznych ochrony dziedzictwa kulturowego, z których wynikają strategiczne cele polityki państwa oraz uwarunkowania formalno-prawne w zakresie ochrony zabytków i opieki nad zabytkami. Na szczególną uwagę zasługują dokumenty wyznaczające strategiczne cele polityki państwa w zakresie ochrony zabytków oraz dokumenty wykonane na poziomie województwa.

Kluczowe cele wynikają z Krajowego Programu Opieki nad Zabytkami oraz Narodowej Strategii Rozwoju Kultury na lata 2004-2020 (dokument wdrożeniowy: Narodowy Program Kultury „Ochrona Zabytków i Dziedzictwa Kulturowego na lata 2004-2013”).

Opracowanie Krajowego Programu Ochrony Zabytków i Opieki nad Zabytkami jest ustawowym obowiązkiem ministra właściwego do spraw kultury i dziedzictwa narodowego. Krajowy program ochrony zabytków i opieki nad zabytkami określa cele i kierunki działań oraz zadania, które powinny być podjęte w szczególności przez organy i jednostki administracji publicznej w zakresie ochrony zabytków i opieki nad zabytkami.

Celem programu krajowego jest wzmocnienie ochrony i opieki nad tą istotną, materialną częścią dziedzictwa kulturowego oraz poprawa stanu zabytków w Polsce. W założeniach program ma również uporządkowanie działań w sferze ochrony poprzez wskazanie siedmiu podstawowych zasad konserwatorskich:

1. zasada *primum non nocere* (łac.: *po pierwsze nie szkodzić*, autorstwo tej zasady nie jest znane, lecz zgodnie z tradycją przypisuje się je Hipokratesowi),
2. zasada maksymalnego poszanowania oryginalnej substancji zabytku i wszystkich jego wartości (materialnych i niematerialnych),
3. zasada minimalnej niezbędnej ingerencji (powstrzymywania się od działań niekoniecznych),
4. zasada, zgodnie z którą usuwać należy to (i tylko to), co na oryginał działa niszcząco,
5. zasada czytelności i odróżnialności ingerencji,
6. zasada odwracalności metod i materiałów,
7. zasada wykonywania wszelkich prac zgodnie z najlepszą wiedzą i na najwyższym poziomie.

Na uwagę zasługuje fakt, że powyższe zasady powinny obowiązywać nie tylko konserwatorów, architektów lub urbanistów, ale również pracowników urzędów konserwatorskich, pracowników samorządowych,

## Program opieki nad zabytkami Gminy Kazimierza Wielka na lata 2021-2024

---

zwłaszcza w zakresie opiniowania i przyznawania środków na realizację programów i projektów z zakresu ochrony zabytków.

Krajowy Program Ochrony Zabytków i Opieki nad Zabytkami wyznacza następujące cele działań:

1. W zakresie uwarunkowań ochrony i opieki nad zabytkami jest to pełna ocena stanu krajowego zasobu zabytków nieruchomych (oraz kreślenie kategorii i stopnia zagrożeń oraz wyznaczenie stref o szczególnym zagrożeniu dla zabytków archeologicznych), objęcie skuteczną i zorganizowaną ochroną przynajmniej najcenniejszych zabytków techniki, pełna ocena stanu krajowego zasobu pomników historii i obiektów wpisanych na listę światowego dziedzictwa (oraz określenie kategorii i stopnia zagrożeń), ocena stanu służb i możliwości wypełniania całokształtu zadań związanych z ochroną i opieką nad zabytkami, ocena stanu i stopnia objęcia opieką zabytków w poszczególnych kategoriach, doskonalenie i rozwijanie oraz podnoszenie efektywności i skuteczności instytucjonalnej i społecznej ochrony i opieki nad zabytkami, udoskonalenie warunków prawnych, organizacyjnych i finansowych w zakresie ochrony i opieki nad dziedzictwem kulturowym i zabytkami.
2. W zakresie działań o charakterze systemowym: powiązanie ochrony zabytków z polityką ekologiczną, ochrony przyrody, architektoniczną i przestrzenną, celną i polityką bezpieczeństwa państwa. Realizacja powszechnych tendencji europejskich i światowych do rozszerzania pola ochrony na całe dziedzictwo kulturowe obejmujące i dobra kultury i natury (World Cultural Heritage), przygotowanie strategii ochrony dziedzictwa kulturowego wytyczającego główne założenia koncepcji ochrony w Polsce, wprowadzenie jej do polityk sektorowych we wszystkich dziedzinach i na wszystkich poziomach zarządzania i gospodarowania.
3. W zakresie systemu finansowania: stworzenie sprawnego systemu ochrony i opieki konserwatorskiej.
4. W zakresie dokumentowania, monitorowania i standaryzacji metod działania: tworzenie systemu i stale aktualizowanych, elektronicznych baz informacji o zasobie i stanie zabytków w Polsce i ich dokumentacji. Stworzenie warunków do realizacji ustawowego obowiązku dokumentowania wszystkich prac, przy wszystkich grupach i typach obiektów zabytkowych, gromadzenie stale aktualizowanej wiedzy o stanie zachowania, postępach i wynikach prac konserwatorskich i restauratorskich, zagrożeniach, prawidłowości zarządzania i bezpieczeństwie użytkowania obiektów zabytkowych oraz o innych formach ochrony dziedzictwa, wypracowanie i wprowadzenie szczegółowych zasad ochrony dziedzictwa w planach zagospodarowania przestrzennego. Wypracowanie standardów zagospodarowania i estetyki zabytkowych przestrzeni publicznych.
5. W zakresie kształcenia i edukacji: utrzymanie i doskonalenie dotychczas wypracowanego systemu kształcenia w dziedzinie konserwacji i ochrony. Zorganizowanie systemu podnoszenia kwalifikacji w każdej grupie zawodowej pracującej na rzecz ochrony dziedzictwa kulturowego, kształcenie

społeczeństwa w duchu poszanowania dla autentyzmu oraz wartości materialnych i niematerialnych wspólnego, wielokulturowego dziedzictwa. Nadrzędnym celem jest także budowanie klimatu społecznego zrozumienia i akceptacji dla idei ochrony i dawności zabytków odczytywanych jako źródło tożsamości, wiedzy i dumy z przeszłości, tradycji, wiedzy o sposobie życia i pracy przodków, a także upowszechnianie wśród właścicieli i użytkowników obiektów zabytkowych znajomości zasad konserwatorskich, zasad etyki i profilaktyki konserwatorskiej i tworzenie mechanizmów ekonomicznych sprzyjających prawidłowemu traktowaniu obiektów zabytkowych.

6. W zakresie współpracy międzynarodowej: wzmocnienie obecności Polski w światowym i europejskim środowisku działającym na rzecz ochrony dziedzictwa kulturowego i promocja polskich osiągnięć w tej dziedzinie, oparcie działań na podjęciu wspólnego dziedzictwa kultury ludzkości oraz troska o ochronę polskiego dziedzictwa kulturowego za granicą.

Innym ważnym dokumentem jest **Narodowa Strategia Kultury na lata 2004-2020** przyjęta przez Radę Ministrów 21 września 2004 r. rozwinięta poprzez przygotowane przez Ministerstwo Kultury uzupełnienie Narodowej Strategii Rozwoju Kultury na lata 2004-2020 (dokument wdrożeniowy: Narodowy Program Kultury „Ochrona Zabytków i dziedzictwa Kulturowego na lata 2004-2013”). Narodowy Program Kultury „ochrona zabytków i dziedzictwa kulturowego” na lata 2004-2020 jest podstawowym dokumentem rządowym wyznaczającym ramy dla mecenatu państwa w sferze kultury oraz ochrony dziedzictwa kulturowego. Strategia, o której mowa została stworzona dla całej Polski, jednak zawiera wytyczne do konstruowania programów na szczeblu wojewódzkim, powiatowym i gminnym.

Celem strategicznym dokumentu jest działanie na rzecz zrównoważonego rozwoju kulturalnego regionów w Polsce, a celami częściowymi są m. in. zachowanie dziedzictwa kulturowego i aktywna ochrona zabytków oraz wzrost efektywności zarządzania sferą kultury. Dokument jest jednym z instrumentów, za pomocą których realizowane są wspólne cele Strategii. **Narodowy Program Kultury Ochrona zabytków i dziedzictwa kulturowego na lata 2004-2020** za cel strategiczny przyjmuje intensyfikację i upowszechnianie dziedzictwa kulturowego, w tym szczególnie kompleksową poprawę stanu zabytków nieruchomych. Cel ten ma zostać osiągnięty m. in. poprzez poprawę warunków instytucjonalnych, prawnych i organizacyjnych w sferze dokumentacji i ochrony zabytków, kompleksową rewaloryzację zabytków i ich adaptację na cele kulturalne, turystyczne, edukacyjne, rekreacyjne i inne cele społeczne, zwiększenie roli zabytków w rozwoju turystyki i przedsiębiorczości poprzez tworzenie zintegrowanych narodowych produktów turystycznych. Kolejne działania na rzecz osiągnięcia celu obejmują promocję polskiego dziedzictwa kulturowego w Polsce i zagranicą w szczególności za pomocą narzędzi społeczeństwa informacyjnego, rozwój zasobów ludzkich oraz podnoszenie świadomości społecznej w sferze ochrony dziedzictwa kulturowego, tworzenie warunków dla rozwoju i ochrony dziedzictwa kultury ludowej oraz zabezpieczenie zabytków przed nielegalnym wywozem za granicę.



#### **4. Relacje Gminnego Programu Opieki nad Zabytkami z dokumentami wykonanymi na poziomie województwa świętokrzyskiego**

- Strategia Rozwoju Województwa Świętokrzyskiego,
- Plan Zagospodarowania Przestrzennego Województwa Świętokrzyskiego,
- Strategia Rozwoju Turystyki w Województwie Świętokrzyskim na lata 2015-2020,
- Program Opieki nad Zabytkami Województwa Świętokrzyskiego na lata 2013-2016

##### **4.1. Gminny Program Opieki nad Zabytkami a Strategia Rozwoju Województwa Świętokrzyskiego**

W *Strategii Rozwoju Województwa Świętokrzyskiego* przyjętej Uchwałą Nr XXXIII/589/13 Sejmiku Województwa Świętokrzyskiego z dnia 16 lipca 2013 r. za główną misję uznano podniesienie poziomu i jakości życia mieszkańców województwa świętokrzyskiego oparte na zintegrowanym rozwoju w sferze społecznej, gospodarczej i przestrzennej. Jednym z celów warunkowych tych działań jest zawarta w strategii ochrona i racjonalne wykorzystanie zasobów przyrody i dóbr kultury. Wśród priorytetów tych działań wyróżniono ochronę i udostępnienie dziedzictwa kulturowego jako istotny element wpływający na pozytywny wizerunek regionu oraz podstawę jego oferty turystycznej. Wskazuje jednocześnie, że udostępnienie obiektów zabytkowych oraz ich promocja przyczyni się zarówno do pozyskania dodatkowych środków na ich renowację, jak również pozwoli na stworzenia nowych miejsc pracy. W dokumencie podkreślono również konieczność kultywowania tradycji i zasobów kultury niematerialnej połączonej z tworzeniem regionalnych i lokalnych produktów turystycznych.

##### **4.2. Gminny Program Opieki nad Zabytkami a Plan Zagospodarowania Przestrzennego Województwa Świętokrzyskiego**

*Plan Zagospodarowania Przestrzennego Województwa Świętokrzyskiego* przyjęty Uchwałą Nr XLVII/833/14 z dnia 22 września 2014 r. wskazuje na własną, ukształtowaną na przestrzeni dziejów specyfikę kulturową regionu świętokrzyskiego o istotnym potencjale turystycznym, który nie jest jednak w pełni wykreowany i wykorzystany. Głównym celem polityki przestrzennej w zakresie zagospodarowania zasobów dziedzictwa kulturowego powinna być *skuteczniejsza ochrona i rewaloryzacja tych zasobów oraz racjonalne ich udostępnienie z myślą o poszerzaniu wiedzy, zwłaszcza młodego pokolenia, świadomości historycznej obywateli, a także wykorzystaniu jako czynnika rozwoju gospodarczego i promocji*. Jako istotne zadanie wskazano wykorzystanie dziedzictwa kulturowego w procesie pobudzania i utrwalania tożsamości

## Program opieki nad zabytkami Gminy Kazimierza Wielka na lata 2021-2024

---

regionalnej ogółu mieszkańców przy jednoczesnym zachowaniu i kultywowaniu specyfiki lokalnej i subregionalnej.

Mając powyżej na względzie samorząd województwa ustalił listę zadań priorytetowych. Są nimi:

- Tworzenie warunków do ochrony krajobrazu kulturowego i pojedynczych zabytków przed zniszczeniem i dewaloryzacją – przestrzenne oddalenie lub likwidacja źródeł dewaloryzacji,
- Objęcie ochroną prawną obszarów o najcenniejszych walorach dziedzictwa kulturowego,
- Tworzenie warunków do udostępniania dziedzictwa kulturowego na cele turystyczne i promocyjno-kulturotwórcze,
- Wkomponowanie walorów dziedzictwa kulturowego we współczesne struktury funkcjonalno-przestrzenne i środowiskowe,
- Utrzymanie i restytucja specyfiki kulturowej województwa, głównego elementu tożsamości regionalnej i wyróżnika regionu w procesie integracji z UE.

Gmina Kazimierza Wielka według wskazań Planu usytuowana jest w obszarze „D” w **południowym podobszarze „D<sub>1</sub>”** obejmującym tereny o najwyższej przydatności rolniczej gleb. Obszar ten przewidziany jest do intensywnego rozwoju rolnictwa i przetwórstwa rolno-spożywczego. Jako priorytety w zagospodarowaniu przestrzennym na tym obszarze wskazano:

- Restrukturyzacja rolnictwa wyrażająca się umiarkowanym tempem przekształceń struktury agrarnej, intensywną organizacją grup producenckich,
- Modernizacja i rozbudowa przetwórstwa rolno-spożywczego wraz z dostosowaniem tego przemysłu do standardów sanitarnych i jakościowych UE,
- Usprawnienie sieci dróg gospodarczych do obsługi produkcji rolnej,
- Podnoszenie standardów wyposażenia w infrastrukturę techniczną dostosowaną do potrzeb wsi i rolnictwa,
- Koncentracja funkcji mieszkalnych i usługowych w większych ośrodkach osadniczych zapewniających odpowiedni standard usług,
- Zapobieganie tendencjom do rozpraszania zabudowy rolniczej.

Jako wymogi niezbędne do realizacji powyższych celów przyjęto m.in.:

- Przeciwdziałanie głębokim zmianom agrocenoz wywołanym przesuszeniem gleb, erozją wodną i wietrzną itp.,
- Ograniczenie do niezbędnego poziomu stosowanie nawozów, środków ochrony roślin (ekologizacja produkcji),

- Opracowanie i wdrożenie programów wspierania finansowego rolnictwa ekologicznego, zwłaszcza w parkach krajobrazowych (...) oraz połączenie rozwoju tej funkcji z agroturystyką.

#### 4.3. Strategia Rozwoju Turystyki w Województwie Świętokrzyskim na lata 2014-2020

Strategia Rozwoju Turystyki w Województwie Świętokrzyskim na lata 2014-2020 w części poświęconej analizie walorów turystycznych regionu zwraca szczególną uwagę na walory antropogeniczne, będące efektem działalności człowieka. Obiektom zabytkowym znajdującym się na terenie województwa świętokrzyskiego przypisana jest rola wspomagająca walory naturalne dla wzrostu atrakcyjności turystycznej. Turystyka stanowi ważny element polityki regionalnej. Pozwala na wyrównywanie różnic społeczno-ekonomicznych. Wykorzystanie walorów historycznych do rozwoju turystyki poprzez turystyczne udostępnienie zabytków i ich promocję, pozwoli na uzyskanie dodatkowych środków na ich renowację i wpłynie pozytywnie na kształtowanie poczucia tożsamości narodowej.

Województwo świętokrzyskie jest regionem obfitującym w świadectwa działalności człowieka sprzed tysięcy lat. Wiele zabytków to obiekty unikalne na skalę Polski i Europy. Istotne dla rozwoju turystyki są nie tylko obszary charakteryzujące się dużym nasyceniem zabytkami, ale również miejscowości, w których istnieją znakomite pojedyncze obiekty lub zachowane układy urbanistyczne.

Zgodnie z koncepcją rozwoju turystyki w regionie *misją województwa świętokrzyskiego jest tworzenie i wdrażanie wysokiej jakości unikalnych produktów turystycznych, odpowiadających na więzkę potrzeb turystów, tworzenie atmosfery przyjaznej turystom i warunków przyjaznych inwestorom przy zachowaniu zasad zrównoważonego rozwoju.*

Zamierzeniu stworzenia zintegrowanej oferty turystycznej regionu przy wykorzystaniu jego potencjału służyć mają cele operacyjne, wśród których wymieniana jest m. in. kreacja i rozwój konkurencyjnych produktów turystycznych.

Wykorzystując potencjał kulturowy województwa Świętokrzyskiego zakłada się stworzenie następujących produktów turystycznych:

- **Produkt „Perły Ziemi Świętokrzyskiej”** – produkt skierowany do turysty kulturowego.

Turystyka kulturowa będzie się rozwijać w oparciu o historię i tradycje województwa oraz jego zabytki. Jako ogniska atrakcji strategia wskazuje miejsca o bogatej przeszłości. Model funkcjonowania produktu *Perły Ziemi Świętokrzyskiej* zakłada tworzenie nowych obiektów muzealnych, tematycznych szlaków

turystycznych, izb pamięci narodowej w oparciu o historię regionu, otoczenie już istniejących obiektów muzealnych ciekawą ofertą turystyczną, która pozwala na aktywny udział turysty.

Założeniem dla produktu *Perły Ziemi Świętokrzyskiej* jest ukazanie piękna i różnorodności regionu przy wykorzystaniu nowatorskich metod związanych z „ożywieniem historii”. W związku z tym określono trzy podstawowe kierunki rozwoju:

- świętokrzyskie małe historyczne miasteczka,
- szlak zabytków żydowskich,
- imprezy oparte na tradycji historycznej.
- **Produkt „W poszukiwaniu ukojenia”** – produkt turystyki pielgrzymkowej.

Celem rozwoju produktu jest przyciągnięcie na teren województwa osób poszukujących wyciszenia, kontaktu z Bogiem oraz zatrzymanie na dłużej osób pielgrzymujących do miejsc kultu religijnego. Segment ten ma niezwykle duży potencjał rozwojowy dzięki posiadanym zabytkom sakralnym. Ogniskami atrakcji będą miejsca związane z kultem religijnym.

Model funkcjonowania produktu zakłada m. in. wytyczenie, oznakowanie i promocję szlaku o tematyce religijnej, obejmującego najważniejsze obiekty sakralne województwa, w tym zabytkowe.

- **Produkt „Podróże z pasją”** – produkt skierowany do hobbystów.

Celem rozwoju produktu *Podróże z pasją* jest wykorzystanie możliwości realizowania pasji dla stworzenia oferty turystycznej. Region świętokrzyski oferuje szerokie możliwości realizowania różnych pasji, także z dziedziny archeologii, historii techniki, malarstwa, fotografii itd. Segment turystyki hobbystycznej jest nowatorski w skali kraju. Województwo Świętokrzyskie jako jedno z pierwszych wpisuje ten segment do strategii rozwoju.

Turystyka hobbystyczna wykorzystuje te walory, które są unikalne w skali kraju i Europy. Należą do nich stanowiska archeologiczne, znaleziska paleontologiczne, geologia, zabytki techniki czy walory krajobrazowe.

#### 4.4. Program Opieki nad zabytkami Województwa Świętokrzyskiego na lata 2018-2021

Program Opieki nad Zabytkami Województwa Świętokrzyskiego na lata 2018-2021 przyjęty został Uchwałą Nr LI/1140/2018 Rady Miasta Kielce z dnia 17 stycznia 2018 r. Program określa następujące cele strategiczne:

- I. Wieś i miasteczko – właściwe ukierunkowanie prac planistycznych i ich realizacji dążących do zachowania starych układów ruralistycznych oraz walorów tradycyjnych wsi jako wyróżniki tożsamości regionu.
- II. Krajobraz kulturowy w powiązaniu z układami urbanistycznymi – na terenach posiadających szczególne wartości przyrodniczo-kulturowe jednostki osiedleńcze powinny otrzymać atrakcyjną szatę architektoniczną, a jej inspiracją powinny być wartości kulturowe.
- III. Dziedzictwo żywe – dokumentowanie, popularyzacja, promocja i edukacja związana z dziedzictwem kulturowym. Utrzymanie walorów krajobrazu kulturowego będące podstawą lokalnej tożsamości opierać się musi na wzroście świadomości co do jej charakteru i wartości aby proces ochrony nie był wymuszony nakazami administracyjnymi, a stało się procesem naturalnym i przez to było bardziej skuteczne.

## 5. Uwarunkowania wewnętrzne ochrony dziedzictwa kulturowego

Program opieki nad zabytkami gminy Kazimierza Wielka jest zgodny z dokumentami o charakterze strategicznym:

- *Strategią Rozwoju Gminy Kazimierza Wielka,*
- *Planem Rozwoju Lokalnego Gminy Kazimierza Wielka na lata 2004-2013,*
- *Miejscowym Planem Zagospodarowania Przestrzennego*

### 5.1. Strategia Rozwoju Gminy Kazimierza Wielka

W cytowanym dokumencie turystyka jest traktowana jako narzędzie społeczno-gospodarczego rozwoju przynosząc wpływy do budżetu i przyczyniając się do tworzenia nowych miejsc pracy. Podkreśla się, że turystyka jest dynamiczną dziedziną gospodarki ze stałą tendencją wzrostową, zarówno po stronie podaży, jak i popytu, jest źródłem koniunktury dla innych dziedzin gospodarowania oraz aktywizacji miejscowości i całych regionów, a także stałym elementem struktury potrzeb współczesnego człowieka i jego rodziny.

Strategia Rozwoju Gminy Kazimierza Wielka jest dokumentem, który stanowi podstawę dla realizacji działań o charakterze planowym, przyczyniającym się do rozwoju społeczno-gospodarczego. Jest zatem podstawą dla kontrolowanego, celowego i świadomego procesu kształtowania zmian i stanowi bazę dla zagospodarowania przestrzennego gminy Kazimierza Wielka.

5.2. Plan Rozwoju Lokalnego Gminy Kazimierza Wielka na lata 2004-2013

Ważnym zadaniem gminy wskazanym w Planie Rozwoju Lokalnego jest rewitalizacja zabytków dziedzictwa kulturowego. W cytowanym dokumencie wskazano następujące obiekty: „Pałac Lacon”, Baszta, przydrożne kapliczki (opracowanie katalogu), kościoły parafialne, dwory i budowle dworskie, parki podworskie, budowle przemysłowe i inne.

Zestawienie zabytkowych obiektów na terenie gminy Kazimierza Wielka według Planu Rozwoju Lokalnego gminy Kazimierza Wielka.

Lp.	Miejscowość	Obiekt
1	Kazimierza Wielka	Kościół Parafialny p.w. Podwyższenia Krzyża Świętego – barokowa świątynia wzniesiona staraniem kasztelana krakowskiego Stanisława Warszyckiego w XVIII w. (wcześniej istniała na tym miejscu starsza drewniana świątynia z XIV w.)
2	Cudzynowice	Kościół Parafialny p.w. Wszystkich Świętych – kościół drewniany z połowy XVIII stulecia.
3	Gorzków	Kościół Parafialny noszący tytuł św. Małgorzaty – kościół drewniany z 1758 r. o bogatym wystroju.
4	Skorczów	Kaplica p.w. Bożego Narodzenia – murowana, kwadratowa w planie, późnorenesansowa, niewielka świątynka z 1616 r.
5	Skorczów	Figura – barokowa figura św. Jana Nepomucena.
6	Kazimierza Wielka	Kompleks budynków Cukrowni „Łubna” – zabytkowy kompleks budowli wzniesiony z końcem XIX stulecia, w skład którego wchodzi obiekty z końca XIX w.: główna hala produkcyjna, magazyn cukru, komin przemysłowy, murowany mostek.
7	Kazimierza Wielka	Baszta – okrągła kamienna baszta o oryginalnej eklektycznej dekoracji.

8	Kazimierza Wielka	Pałac „Lacon” – piętrowa budowla, opatrzona piętrową loggią i wzbogacona wieżą o przełamany, kopulasty hełmie. Pałac „Lacon” to rzadki w naszym terenie przykład rezydencji właściciela zakładu przemysłowego (miejscowej cukrowni).
9	Cudzynowice	Dwór, podworski park – parterowy dwór wzniesiony około połowy XIX wieku.
10	Odonów	Zespół willi, park podworski – z początku XX wieku, park o swobodnej kompozycji.
11	Boronice, Dalechowice, Gorzków, Nagórzanki, Paśmiechy, Zięblice, Plechów, Podolany	Zespoły dworskie – parki, fragmenty budynków folwarcznych, dwory, spichlerz.

### 5.3. Miejscowe Plany Zagospodarowania Przestrzennego Gminy Kazimierza Wielka

Gmina Kazimierza Wielka posiada miejscowe plany zagospodarowania przestrzennego dla miasta Kazimierza Wielka i większości sołectw. Opracowanie wskazuje, że charakterystyczną cechą terenu będącego przedmiotem analizy jest duże bogactwo dziedzictwa kulturowego i zabytków, z czym wiążą się ograniczenia w zagospodarowaniu terenu. Stosowne miejsce w Miejscowych Planach Zagospodarowania Przestrzennego znajdują zasady ochrony dziedzictwa kulturowego i zabytków oraz dóbr kultury współczesnej.

Analiza treści zapisów i rysunku poszczególnych planów zagospodarowania przestrzennego wykazuje zgodność z kierunkami zapisanymi w dokumentach wymienionych wcześniej. Ponadto w procesie planistycznym uzyskano uzgodnienie projektów od wojewódzkiego konserwatora zabytków, co świadczy o tym, że gmina zamierza kontynuować swe działania w płaszczyźnie ochrony dziedzictwa kulturowego, w tym ochrony zabytków i opieki nad zabytkami.

#### 5.4. Gminna ewidencja zabytków

Podczas opracowywania niniejszego dokumentu wykorzystano Gminną ewidencję zabytków Gminy Kazimierza Wielka, która obejmuje 243 obiekty i zespoły obiektów. Liczną grupę stanowią stanowiska archeologiczne oraz zabytki nieruchome zlokalizowane w centralnej części Miasta Kazimierza Wielka.

Gminna ewidencja zabytków została przyjęta Zarządzeniem Nr 120/2019 Burmistrza Miasta i Gminy Kazimierza Wielka z dnia 18 lipca 2019 roku.

### 6. Rys historyczny oraz charakterystyka Gminy Kazimierza Wielka

W rejestrach tzw. Świętopietrza z 1326 roku pojawia się po raz pierwszy nazwa Cazimira. Już wówczas musiała to być duża wieś, skoro była siedzibą parafii. Pozwala to wnioskować, że osada powstała wcześniej, być może u schyłku XIII wieku. Miejscowa legenda wywodzi nazwę Kazimierzy Wielkiej od imienia króla Kazimierza Wielkiego, który miał jakoby polować w tej okolicy. Król polując w okolicach Wiślicy zapędził się w lasy położone nad rzeką Nidzicą. Tu, na jednej z polan, niespodziewanie stanął oko w oko z turem. *Cisnął w niego oszczepem, lecz chybił. Wtedy zraniony tur rzucił się króla. Dworzanie otaczający króla w popłochu wycofali się w ostępy leśne a król znalazł się w wielkim niebezpieczeństwie. Z pomocą przyszedł mu nieznamy. Uzbrojony w siekierkę i nóż bez chwili wahania rzucił się na pędzącego tura, jednym potężnym ciosem siekiery rozłupał mu kręgosłup, a nóż wbił głęboko w kark. Król, z wdzięczności za ocalenie życia, nadał nieznanemu ziemię znajdujące się wokół polany, na której rozegrały się dramatyczne wypadki. Nakazał też założenie w tym miejscu osady. Gdy już tego dokonano, właściciel wsi zwrócił się do króla z prośbą o zgodę na nazwanie wsi królewskim imieniem. Władca wyraził zgodę, właścicielowi wsi nadał szlachectwo i herb Pomian.* Tak powstała wieś, osada, wreszcie miasto, które się Kazimierzą Wielką zwie.

Przemawiająca do wyobraźni legenda stoi w sprzeczności z faktami historycznymi, z których wynika, że w czasie lokacji Kazimierzy król Kazimierz Wielki był zaledwie małym pacholęciem, a na tronie zasiadał Władysław Łokietek. W 1347 r. nazwa została zapisana w postaci *Magna Cazimiria*. Drugi człon nazwy wprowadzono dla odróżnienia wsi od jej starszej imienniczki – Kazimierzy Małej, oddalonej o kilka zaledwie kilometrów. Wydaje się, że określenie „Wielka” nie było wiernym odzwierciedleniem rzeczywistości. W istocie bowiem większa była Kazimierza Mała. Zagadką dla potomnych jest zaniechanie wówczas użycia innych przymiotników: Nowy i Stary, jak to było np. w odniesieniu do innych osad nad Nidą.

W latach czterdziestych XIV wieku parafia Kazimierza Wielka należała do dekanatu Wawrzeńczyn i liczyła 1470 osób. Wieś stanowiła własność rycerską. Aktom sądowym zawdzięczamy wiedzę o właścicielce dóbr kazimierzowskich w latach 1387 – 1395. Była nią Kenna – wdowa po kasztelanie lubelskim, Piotrze ze



Szczekocin weszła w spór sądowy ze swym siostrzeńcem Mściwojem Białoniem. Ostatecznie proces wygrała Kenna, a w 1398 jej synowie Piotr i Jan otrzymali Kazimierz Wielką w spadku. Źródła wymieniają osobę Paszka, któremu Jan, współzałożyciel rodu Dembińskich, wydzierżawił Kazimierzę na początku XV wieku. Kolejnym krokiem Jana była sprzedaż swojej części wsi Łukaszowi Waldorffowi. Działo się to w 1428 roku, a nieco później swoją część sprzedał Piotr oddając tym samym Kazimierz Wielką w ręce Waldorffów.

Kazimierza rozwijała się szybko, jednak niezmiennie pozostawała osadą rolniczą, Jej właściciele nie posiadali „miejskich” aspiracji. Z resztą bliskie sąsiedztwo obfitowało w ośrodki miejskie. W XIII wieku założono miasta Skalbmierz i Opatowiec, wiek XIV pozostawił po sobie Koszyce, a nieco dalej istniały Wiślica, Nowy Korczyn i Pińczów, a więc na kolejny organizm miejski nie było już miejsca. Źródłem bogacenia się właścicieli Kazimierzy było rolnictwo. We wsi znajdował się folwark, dwa stawy, młyn i aż sześć karczem, zaś dochody z niej osiągały 1800 grzywien rocznie, co na owe czasy stanowiło pokaźną sumę. Największe bogactwo regionu i ... przekleństwo zarazem stanowiły urodzajne ziemie. Fakt ten, oprócz niewątpliwych walorów, miał też skutki negatywne – pragnienie powiększenia areału żyznych gleb przyspieszyło wycinkę lasów, czego efekty są do dnia dzisiejszego aż nadto widoczne.

Skoro już w 1326 roku Kazimierza Wielka była siedzibą parafii, musiał tu istnieć kościół, jednak źródła historyczne milczą na ten temat. Dopiero w II połowie XV wieku dokumenty wymieniają kościół p.w. Świętego Krzyża. Ta – zapewne wówczas niewielka, drewniana świątynia – podczas reformacji została zamieniona na zbór protestancki, a u schyłku XVI wieku była tak zniszczona, że Sebastian Lubomirski, kasztelan wojnicki i bielski, ówczesny właściciel dóbr kazimierskich, ufundował nowy kościół, także drewniany.

Dzieje Kazimierzy Wielkiej w wiekach XV – XVI wyłaniają się z wyrywkowych informacji dotyczących parafii, kościoła, zmian własnościowych. Wyłania się z nich obraz typowej wsi, nie odgrywającej szczególnej roli wśród licznych, starych osad na tym terenie. Nie wiadomo, kiedy powstała w Kazimierzy szkoła parafialna. Domniemywać jedynie należy, że istniała już w wieku XV i prezentowała wysoki poziom nauczania, skoro rejestry Akademii Krakowskiej przytaczają nazwiska czterech studentów pochodzących z tej wsi. Był to zaszczyt i osiągnięcie, którym nie mogło się poszczycić niejedno miasto małopolskie.

W 1663 roku kasztelan krakowski, Stanisław Warszycki, właściciel dóbr kazimierskich, zbudował w Kazimierzy murowany kościół, co znacznie podniosło znaczenie parafii i całej wsi. Jednak prawdziwy przełom w jej dziejach nastąpił w I połowie XIX wieku a związany był z osobą hr. Henryka Łubieńskiego. Postać ta zasługuje na przybliżenie.

Henryk Łubieński urodził się w 1793 roku w Pradze. Studia rozpoczął w założonej przez ojca Szkole Prawa, a kontynuował je w Paryżu. Po upadku Napoleona, którego był gorącym zwolennikiem, powrócił do kraju. Zamieszkał w Warszawie, lecz w 1818 roku osiadł w majątku odkupionym od brata Franciszka. Majątek ów zwał się Kazimierza Wielka. Henryk Łubieński zajął się gospodarką, wykazując jednocześnie szczególne zainteresowanie nowoczesnymi metodami uprawy i hodowli. Zajął się także społeczną działalnością. W roku

1822 został członkiem Rady Wojewódzkiej Krakowskiej, a w 1825 – posłem na sejm powiatu miechowskiego. Popierał w parlamencie inicjatywę powołania Towarzystwa Kredytowego Ziemskiego. Wstąpił do komitetu organizacyjnego Towarzystwa, a kiedy powstało, należał do jego kierownictwa. Aktywność i skuteczność w działaniu Łubieńskiego zwróciła uwagę ministra Druckiego – Lubeckiego, który zaangażował hrabiego do prac nad ustawą o powołaniu Banku Polskiego. W lutym 1828 roku Łubieński został dyrektorem handlowym Banku, zaś w latach 1832 – 1842 pełnił funkcję wiceprezesa. Był gorącym zwolennikiem aktywnej roli państwa w procesie rozwoju przemysłu i handlu. Wstąpił do założonego w 1825 roku Towarzystwa Wyrobów Zbożowych. Wspierał je dotacjami pieniężnymi z Banku.

Niezwykle odważna, a często wręcz ryzykowna działalność gospodarcza i finansowa Łubieńskiego stworzyła podwaliny struktury bankowej oraz przemysłu metalurgicznego, cukrowniczego i włókienniczego w Królestwie. Sam Łubieński w 1841 roku posiadał na własność rozległe posiadłości ziemskie oraz gorzelnie w liczbie 11, kilka browarów, huty, cukrownie itp. Należy dodać, że jeszcze w 1827 roku był właścicielem jedynie dóbr guzowskich z mocno obciążoną hipoteką.

Liczne sukcesy i zasługi nie ustrzegły go od wrogów, zwłaszcza w kręgach burżuazji rosyjskiej, która – działaniami hrabiego – była eliminowana z inwestycji w Królestwie. Zarzucano Łubieńskiemu wiele, m. in. protegowanie własnej rodziny i wspomaganie jej funduszami pochodzącymi z Banku. Został więc w roku 1842 usunięty z kierownictwa Banku Polskiego, a następnie wytoczono mu proces. Trwał on aż do 1848 roku, a zakończył się wyrokiem skazującym hrabiego Henryka na 4 lata więzienia za „nadużycie władzy”. Wyrok złagodzano do jednego roku pobytu w twierdzy i trzyletniej zsyłki w głąb Rosji. Po odbyciu kary Łubieński nie powrócił do dawnej aktywności w życiu publicznym. Na pokrycie strat poniesionych przez Bank Polski przeznaczył cały swój majątek. Zmarł w 1885 roku w Warszawie.

Załamanie błyskotliwej kariery Henryka Łubieńskiego nastąpiło w chwili, gdy rozpoczął przygotowania do budowy cukrowni w Kazimierzy Wielkiej. Pragnąc zrealizować to przedsięwzięcie przekazał dobra kazimierskie bratankowi Kazimierzowi Łubieńskiemu, który w roku 1845 rozpoczął inwestycję. O lokalizacji tej – jednej z pierwszych na ziemiach polskich pod zaborami – cukrowni zdecydowało kilka czynników. Przede wszystkim urodzajne ziemie nadające się do uprawy buraków cukrowych. Ponadto obecność dwóch rzek – Nidzicy i Małoszówki, zapewniających wodę niezbędną w procesach produkcyjnych oraz tania siła robocza. Kadre fachowców sprowadzono z Niemiec, Węgier i Czech robotników zaś rekrutowano spośród okolicznej ludności.

Cukrownię budowano w imponującym tempie. Inwestycję rozpoczęto 1 czerwca 1845 roku i jeszcze w tym samym roku miała miejsce pierwsza kampania cukrownicza. W początkowym okresie produkcja cukru w „Łubnej” była niewielka, a związane to było z raczkującym dopiero procesem hodowli buraka cukrowego na skalę przemysłową. Z drugiej strony także zakład posiadał urządzenia pozwalające na produkcję cukru jedynie niskiej jakości i raczej prymitywnymi metodami. Cukrownia „Łubna” nie stanowiła zatem konkurencji dla nowoczesnych cukrowni. Zakład wymagał rozbudowy, modernizacji a na to potrzebne były duże nakłady finansowe. Nie mogły ich zapewnić dobra kazimierskie ani zyski z produkcji. Należało sięgnąć

po kredyty. Widać nazwisko nie było tak bardzo skompromitowane, skoro Bank Polski udzielił przedstawicielowi rodu dużą pożyczkę. Warunkiem jednak była spółka Kazimierza Łubieńskiego z Edwardem Oraczewskim. Mimo wszystkich starań i zabiegów, na skutek nadmiernego zadłużenia, w 1870 cukrownia została wystawiona do licytacji. Prawnymi właścicielami spółki w nierównych częściach był Edward Oraczewski, właściciel dóbr Morawianki koło Bejsc (36,5%), Franciszek hr. Łubieński (syn Kazimierza) (27 %) oraz Bank Galicyjski dla Handlu i Przemysłu w Krakowie (36,5 %). Nazwa „spółka” okazała się ekonomiczną potęgą, skoro w latach 1875 – 1876 zbudowała bliźniaczą cukrownię o nazwie „Szreniawa” na terenach wykupionych od właściciela Opatkowic koło Proszowic Józefa barona Gostkowskiego. Fabryka została niemal doszczętnie zniszczona podczas I wojny światowej. Podczas remontu kościoła p.w. Podwyższenia Krzyża Świętego odnaleziono dokument zapisany 9 października 1893 roku w Kazimierzy Wielkiej. Z dokumentu poświadczonego przez proboszcza ks. kan. Józefa Szczepańskiego taki oto wylania się obraz miasta (pisownia oryginalna): *We wsi Kazimierza Wielka znajduje się fabryka Cukru, zwana Łubna, założona przez Kazimierza hr. Łubieńskiego w 1845, dziś jest w posiadaniu współwłaścicieli. Zarządzający jako współwłaściciel i Administrator jest Julian Tołłoczko herbu Pobóg. Roczna produkcja tejże cukrowni w ostatnich latach przeciętno wynosi 150,00 cetnów, robotników pracuje 450 dziennie podczas kampanji, obrót zaś pieniężny wynosi 1500,000 rubli sr.*

Cukier kazimierski był towarem poszukiwanym i cenionym. Trafił do Petersburga, Baku, Mińska, Krasnowodska, Rygi, Wilna, był nawet eksportowany do Persji. Widocznym efektem międzynarodowych sukcesów kazimierskiego cukru są cztery medale zdobyte przez cukrownię „Łubna” na wystawach gospodarczych i rolniczych w Wiedniu (1873), Rzymie i Paryżu (1911). Medale do dnia dzisiejszego dumnie zdobią szczytową część wieży ciśnię. Turystyczną ciekawostką i symbolem świetności cukrowni „Łubna” drewniana skrzynia wypełniona cukrem zwana „skrzynią cukrową”. Znajduje się ona w Muzeum Henryka Sienkiewicza w Oblęgorku. Skrzynia została ofiarowana pisarzowi w 1902 roku przez delegację Towarzystwa „Łubna” i „Szreniawa”. Na wieku skrzyni wyżłobiono napis „Łubna”, na wewnętrznej stronie wieka skrzyni znajduje się tryptyk autorstwa Czesława Ochmańskiego z kolorowymi malunkami cukrowni „Łubna” i „Szreniawa”, kościoły w Kazimierzy Wielkiej i Proszowicach z łacińską sentencją: *Sit Tibi Vita semper dulcis operibus Tuis aequa. AD 1902.* (Niech Ci życie będzie zawsze słodkie, przychylne dla Twoich poczynań).

II połowa XIX wieku przyniosła, dzięki budowie cukrowni, poprawę sytuacji materialnej mieszkańców Kazimierzy Wielkiej. Cukrownia dawała zatrudnienie i godziwe zarobki, toteż „emigracja za chlebem” była w rejonie kazimierskim zjawiskiem mało powszechnym. Wokół cukrowni koncentrowało się życie społeczne, działalność oświatowa, kulturalna, a w późniejszych czasach także sportowa. W budynku cukrowni założono nawet szkołę przeznaczoną dla dzieci robotników. Praca w zakładzie miała charakter pokoleniowy. Przechodziła z ojca na syna, a kolejne generacje pracowników były bogatsze o wiedzę i doświadczenie poprzedników.

Cukrownia stała się czynnikiem dynamizującym rozwój osady w okresie międzywojennym. W 1921 roku Kazimierza liczyła około 2,2 tys. mieszkańców, natomiast w 1939 – blisko 3 tysiące. Dobrze prosperującemu

zakładowi towarzyszył postęp we wszystkich niemal dziedzinach życia. Widoczne to było w rzemiośle (krawiectwo, szewstwo, fryzjerstwo, kowalstwo, ślusarstwo), handlu (około 30 sklepów). W Kazimierzy funkcjonowały 2 restauracje, poczta, sąd, biuro notarialne, apteka, szkoła. W 1924 roku uruchomiono linię kolei wąskotorowej Pińczów – Posądzka.

Podczas okupacji Kazimierza Wielka była ważnym dla Niemców ośrodkiem przemysłowym. Produkcja cukru miała znaczenie strategiczne ale dodatkowo wytwarzano tu także inne artykuły przeznaczone dla wojska (mydło, wiece, pastę do butów, drożdże). W osadzie utworzono posterunek żandarmerii i oddział policji. Funkcję dyrektora cukrowni powierzono Niemcowi, Helmutowi Hermannowi.

Po wojnie, w latach 1945 – 1951 zakład podlegał przymusowemu zarządowi państwowemu, od 1951 do 1967 roku istniało Państwowe Przedsiębiorstwo Cukrownia „Łubna”, w okresie od 1967 do 1990 roku zakład należał do Przedsiębiorstwa Państwowego „Cukrownie Kieleckie” z siedzibą w Ostrowcu Świętokrzyskim. W latach 1990 – 1997 cukrownia była samodzielny przedsiębiorstwem. W roku 1997 fabrykę przejął niemiecki koncern Suedzucker AG, który od 2004 roku włączył cukrownię „Łubna” do holdingu Cukier Małopolski S. A.

Barwna i zawila historia cukrowni „Łubna”, chluby Kazimierzy i okolicznych wiosek zakończyła się po 160 latach decyzją o zamknięciu, którą w 2006 roku podjął jej ówczesny właściciel.

Wybudowanie cukrowni „Łubna” zmieniło obraz Kazimierzy Wielkiej i stało się czynnikiem miastotwórczym. W centrum wsi, na niewielkim wzniesieniu wyrosło przemysłowe centrum, będące załącznikiem przyszłego miasta. Cukrownia stała się dominantą w panoramie Kazimierzy, a jednocześnie stworzyła podstawy rozwoju gospodarczego rolniczej osady.

Po II wojnie światowej w Polsce rolę poprzednich ośrodków lokalnej władzy administracyjnej przejęły Rady Narodowe. Były to terenowe organy władzy państwowej bezpośrednio podlegające naczelnym organom władzy państwowej. Dominującą pozycję w całości ówczesnego systemu politycznego zajmowały organy władzy państwowej. Według Konstytucji PRL z 1952 r., organami tymi były: Sejm, Rada Państwa (naczelne organy władzy państwowej) i rady narodowe (terenowe organy władzy państwowej). Rada Państwa funkcjonująca na podstawie Konstytucji PRL zajmowała inne miejsce w systemie organów państwowych aniżeli Rada Państwa z okresu Małej Konstytucji. Różniła się także składem i zakresem uprawnień, które w ciągu następných lat na skutek zmian konstytucyjnych stale się poszerzały. Pozycja Rady Państwa określona postanowieniami ustawy zasadniczej z 1952 r. była wzorowana na Prezydium Rady Najwyższej ZSRR. Konstytucja lipcowa usytuowała Radę Państwa wśród naczelných organów władzy, bardzo ściśle powiązanych z Sejmem, wyraźnie mu podporządkowanych i spełniających w wypadkach ustawowo przewidzianých, szereg istotnych zadań państwowych, niejako w jego zastępstwie. Niezależnie od swej podległości Sejmowi, stanowiła ona Organ konstytucyjny. W wyniku zniesienia terenowych organów administracji rządowej zespolonej (województów, starostów, wójtów, wydziałów wojewódzkich i

powiatowych) oraz samorządu terytorialnego cała władza została przekazana dla rad narodowych, w ich ramach organami administracji samorządowej stały się prezydium rad - organy wykonawczo-zarządzające.

Do zadań rad należało między innymi: kierowanie działalnością gospodarczą, społeczną i kulturalną, ochrona porządku publicznego, własności społecznej i praw obywateli, uchwalanie terenowych budżetów i planów gospodarczych, nadzorowanie ich wykonania, współdziałanie w obronności państwa. Na czele prezydium rady stał przewodniczący. Prezydium dzieliły się na wydziały, zarządzające poszczególnymi dziedzinami spraw rady narodowej.

Z dniem 13 listopada 1954 roku Kazimierza Wielka uzyskuje prawa osiedlowe i powstaje Osiedlowa Rada Narodowa. Natomiast z dniem 1 stycznia 1956 roku powstaje powiat kazimierski z siedzibą władz Powiatowej Rady Narodowej w Kazimierzy Wielkiej.

Nowa reforma administracyjna kraju w 1954 r. spowodowała podział na gromady utworzonych w miejsce dotychczasowych gmin. Były to jednostki podziału administracyjnego wsi, a ustawa „O radach narodowych” z 1958 r. uregulowała w sposób kompleksowy działalność rad narodowych wszystkich szczebli. Od 1954 do 1972 roku istniała Gromadzka Rada Narodowa w Kazimierzy Wielkiej, która kilkakrotnie zmieniała swoją strukturę na skutek uchwał Wojewódzkiej Rady Narodowej. Gromadzka Rada Narodowa w Kazimierzy Wielkiej została zlikwidowana na mocy ustawy z dnia 29 listopada 1972 roku o utworzeniu gmin i zmianie ustawy o radach narodowych.

Dnia 1 stycznia 1959 roku osiedle Kazimierza Wielka uzyskuje na mocy rozporządzenia Prezesa Rady Ministrów z dnia 6 grudnia 1958 roku prawa miejskie. Od tego dnia władze w Kazimierzy Wielkiej sprawuje już nie Osiedlowa a Miejska Rada Narodowa. Natomiast rozporządzenie weszło w życie podjętą przez Miejską Radę Narodową uchwałą Nr 1/59 z dnia 5 stycznia 1959 roku. Od tego dnia Kazimierza Wielka zaczęła oficjalnie funkcjonować na mapie kraju jako miasto. Aby uzyskać prawa miejskie, miejscowość musi spełnić kilka warunków.

Za pozytywnym rozpatrzeniem wniosku o nadaniu praw miejskich przemawia szereg argumentów i uwarunkowań takich jak: przestrzenno-urbanistyczne (np. posiadanie odpowiedniej infrastruktury techniczno-komunalnej), administracyjne (np. posiadanie dostatecznej liczby instytucji pełniących ponadlokalne funkcje o charakterze miastotwórczym), demograficzne (posiadanie odpowiedniej liczby ludności) oraz społeczne (poparcie lokalne). Między innymi dzięki tym czynnikom oraz poparciu społecznym mieszkańców Kazimierza Wielka zmienia swój statut administracyjny.

### 6.1. Krajobraz kulturowy Gminy

Kazimierza Wielka, miasto będące ośrodkiem centralnym gminy oraz siedzibą powiatu kazimierskiego, znajduje się przy trasie Kraków – Busko Zdrój, a dobra dostępność komunikacyjna sprawia, że jest intensywnie powiązane zarówno z położonym 50 km. na południe Krakowem, jak

i z oddalonym o niespełna 100 km. Kielcami, jednocześnie będąc lokalnym ośrodkiem usługowym dla okolicznych wsi.

Gmina Kazimierza Wielka posiada olbrzymi potencjał rozwojowy. Jednym z największych atutów tego obszaru jest występowanie złóż wód termalnych i siarczkowych, co stało się dla samorządu motorem napędowym do utworzenia w Kazimierzy Wielkiej uzdrowiska z innowacyjnymi kierunkami leczniczymi. W ostatnim czasie gmina otrzymała z Ministerstwa Zdrowia status obszaru ochrony uzdrowiskowej. Kolejny etap to już tylko uzyskanie statusu uzdrowiska. Uzdrowiskowy charakter Kazimierzy Wielkiej to istotny element oferty inwestycyjnej oraz dominujący czynnik prorozwojowy tego miejsca. Zasoby wód leczniczych, czyste środowisko, rozbudowana infrastruktura rekreacyjno sportowa, to atuty, które zachęcają do odwiedzenia tego urokliwego zakątka Polski, gdzie panuje sprzyjający klimat zarówno dla leczenia, jaki i inwestowania. Poszukiwania inwestora, który na terenie gminy utworzy placówki lecznicze, są dla samorządu sprawą najwyższej wagi. Wiadomo bowiem, że występowanie wód siarczkowych i termalnych to potencjał i przyszłość Kazimierzy Wielkiej.

W „Słowniku Geograficznym Królestwa Polskiego” znajdujemy opis Kazimierzy jako wsi folwarcznej i osady fabrycznej. W osadzie tej znajdował się murowany kościół, szkoła gminna, sąd gminny, urząd gminy, cukrownia „Łubna”, młyn wodny. Wymieniono jeszcze jeden zakład produkcyjny – cegielnię w Donosach. O randze wsi świadczy obecność sądu gminnego. Ukaz carski tworzył takie sądy tylko w nielicznych gminach a ich jurysdykcja obejmowała kilka gmin sąsiadujących. Zmiany w zabudowie, układzie przestrzennym nie nastąpiły oczywiście natychmiast po uruchomieniu cukrowni. W tym czasie zaledwie mały odcinek drogi prowadzącej przez wieś był utwardzony i to tylko raczej prowizorycznie. Brukową nawierzchnię miał tylko niewielki plac w pobliżu kościoła. Reszta dróg tonęła w błocie a w zabudowie występowało parę zaledwie domów murowanych. W zachodniej części wsi, w kompleksie obiektów folwarcznych, stał – wzniesiony w latach 1752 – 1755 dwór otoczony pięknym parkiem. Drewniany budynek o konstrukcji zrębowej, parterowy z poddaszem.

### 6.2. Układ urbanistyczny

Miasto i Gmina Kazimierza Wielka leży w południowej części województwa świętokrzyskiego, pomiędzy obniżeniem między Górami Świętokrzyskimi a Wyżyną Krakowsko-Częstochowską stanowiącą Płaskowyż Proszowicki. Zasadniczo obszar zbudowany jest z utworów polodowcowych oraz starszych – margli kredowych oraz trzeciorzędowych – mioceńskich, reprezentowanych przez piaski, wapienie, gipsy. Ponadto na powierzchni oprócz osadów polodowcowych występują również utwory najmłodsze (holoceńskie piaski i żwiry) wypełniające doliny rzeczne. Powierzchnia wyżyny jest rozczłonkowana na szerokie wzgórza i jest

bezełna. Na lessach występują czarnoziemy, dzięki którym obszar ten jest krainą rolniczą województwa świętokrzyskiego. Gmina posiada duży potencjał rozwojowy w postaci złóż ropy naftowej – złoża Pławowice oraz wody termalne i lecznicze – złoża Cudzynowice. Na terenie gminy zlokalizowane są również doskonałej jakości surowce ilaste, które mogą być eksploatowane dla potrzeb ceramiki budowlanej. Rzeźba terenu to wysoczyzny i garby porożcinane licznymi dolinami niewielkich rzek, suchymi wąwozami i parowami erozyjnymi ze spadkiem stoków  $5 \div 10$  %. Gmina Kazimierza Wielka jest najbardziej wysuniętą gminą na południe województwa świętokrzyskiego i sąsiaduje z gminami: Skalbierz, Czarnocin, Bejsce, Opatowiec z województwa woj. świętokrzyskiego oraz z gminami Pałecznica, Proszowice, Koszyce z woj. małopolskiego.



Kazimierza Wielka z lotu ptaka Źródło: <http://kazimierzaw.pl/>

Miasto i gmina posiada korzystne położenie komunikacyjne - leży na przecięciu dróg wojewódzkich z Krakowa do Buska-Zdroju i z Jędrzejowa przez Skalbierz - Koszyce do Brzeska w województwie małopolskim. Przez teren gminy przepływają rzeki Nidzica, Małoszówka, Jawornik i liczne krótkie ciekі wpadające głównie do Nidzicy. Zalesienie całego obszaru jest minimalne (3 % powierzchni gminy). Użytki rolne stanowią 89,6 % powierzchni gminy.

Gmina Kazimierza Wielka wchodzi w obręb powiatu kazimierskiego. Obszar gminy podzielony jest na 42 sołectwa oraz miasto Kazimierza Wielka. Ogólne powierzchnie gminy to około 13500 ha. (135 km.2) w tym miasto **ok. 534 ha**. Liczba ludności miasta i gminy w ostatnich latach ciągle maleje i na koniec 2016 r.

wyniosła ogółem **15984** mieszkańców, w tym w mieście **5363 osób**. Średnia gęstość zaludnienia w gminie jest wysoka i wynosi 119,4 osób/km<sup>21</sup>



Mapa Miasta i Gminy Kazimierza Wielka na tle Powiatu Kazimierskiego.  
Źródło: Strona Powiatu Kazimierskiego, <http://www.powiat.kazimierzaw.pl>

---

<sup>1</sup> <http://www.kazimierzawielka.pl/>





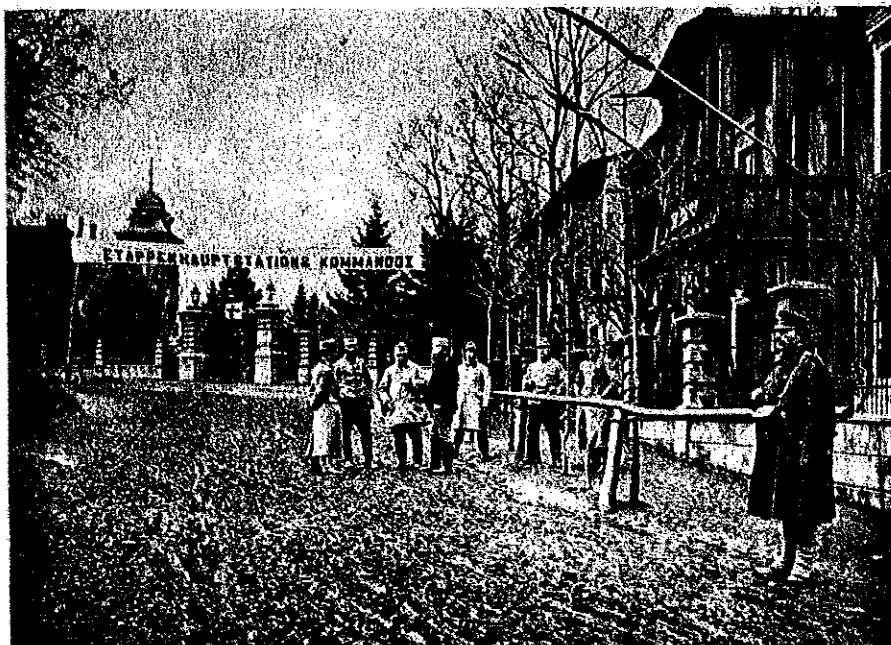
Miasto Kazimierza Wielka podzielone jest na 2 osiedla/obszary:

1. osiedle nr 1 podzielone jest umownie na 3 obszary tj.

- RYNEK w skład którego wchodzi ulice: 1 Maja, Aleja Parkowa, Armii Krajowej, Okrężna.
- OGRODY w skład którego wchodzi ulice: Agrestowa, Cicha, Gruszkowa, Harcerska, Miodowa, Murarska, Polna, Sienkiewicza, Stolarska, Jabłonowska, Jachimowskiego, Koszycka, Krakowska, Krótka, Kwiatowa, Lipowa, Malinowa, Wiśniowa.
- PAGÓREK w skład wchodzi ulice : Głowackiego, Łąbądz, Niecała, Nowa Wieś, Piłsudskiego, Wesoła, Zielona.

2. osiedle nr 2

Powstanie układu przestrzennego Kazimierzy Wielkiej datuje się na XIV w. Na przełomie XVIII i XIX wieku opierał się na osi drogi biegnącej od Cudzynowic przez Kazimierz Wielką w kierunku Koszyc z odgałęzieniem w kierunku Jakuszowic. Przez wieś płynęła rzeka Małoszówka. Wieś Kazimierza Wielka posiadała dwa główne obszary zabudowania: w okolicach kościoła i w rejonie przydworskim. Pomędzy tymi obszarami w 1845 r. wzniesiono zabudowania cukrowni.



Etappenhauptstationskommando Kazimierza-wielka.

Kazimierza Wielka w latach 1914-1918

Na terenie gminy nie znajdują się obszary cenne przyrodniczo. Gmina posiada około 411 ha lasów i gruntów leśnych oraz około 46 ha gruntów zakrzewionych i zadrzewionych, które stanowią łącznie 3,39% powierzchni gminy. Dominują lasy państwowe ok. 59,4% powierzchni leśnej. Lasy prywatne zajmują 135 ha powierzchni ogólnej lasów w gminie. Lasy na obszarze gminy zaliczane są w regionalizacji przyrodniczo-leśnej kraju do Kraju Małopolskiej – wyżyna Miechowska. Lasy występują głównie w takich sołectwach jak: Zagórzycze, Dalechowice, Nagórzanki, Boronice, Słonowice i Broniszów. Niski wskaźnik lesistości ma ścisły związek z urodzajnymi glebami pokrywającymi gminę, które wykorzystywane są dla potrzeb gospodarki rolnej. W lasach dominują siedliska lasu mieszanego. Nad rzekami i ciekami rosną głównie wierzby i topole. Na pozostałym obszarze spotyka się zespoły zadrzewień i zakrzewień śródpolnych i pasy drzew wzdłuż ciągów komunikacyjnych lub pieszych. Przy dawnych dworach lub ich ruinach zachowała się, choć w różnym stanie, zieleń parkowa. Właśnie w parkach podworskich znajdują się najcenniejsze okazy

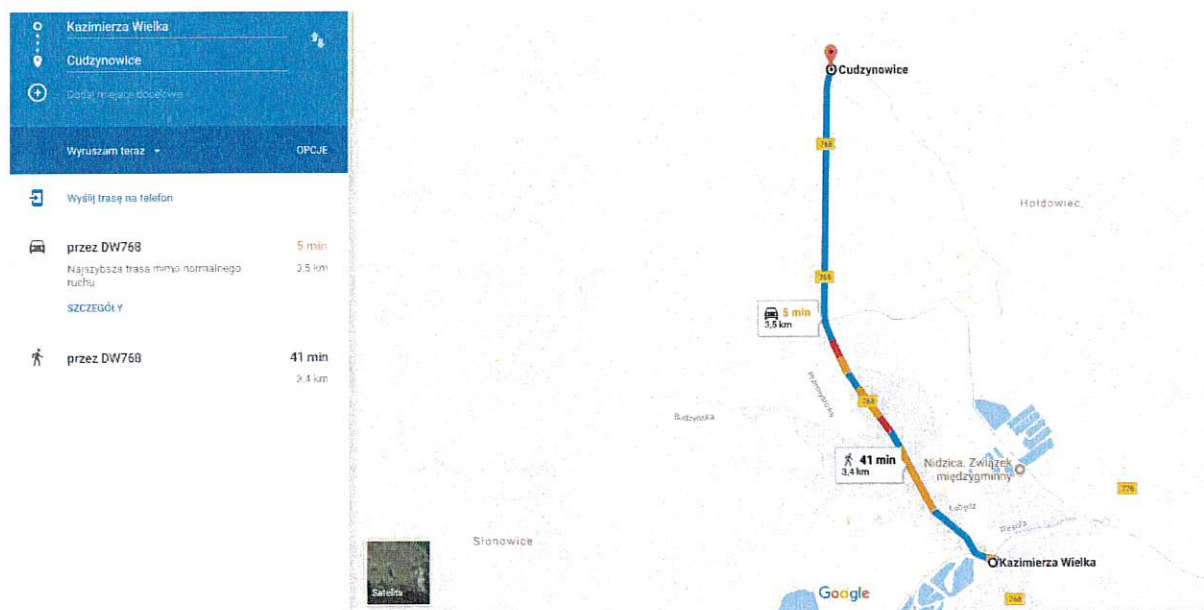
przyrody,

a niektóre z nich są objęte ochroną.

Oś przyrodniczą gminy stanowi rzeka Nidzica z jej największym dopływem rzeką Małoszówką. W krajobrazie dominują kopulaste pagórki z szachownicą pól. Jest to krajobraz typowo rolniczy, ale dzięki zróżnicowanej konfiguracji terenu i swej specyfice bardzo ciekawy i mający walory turystyczne. Lasy uznane za chronione to głównie lasy glebochronne oraz wodochronne. Nieznaczne możliwości powiększenia lesistości gminy występują na najsłabszych gruntach w sąsiedztwie istniejących kompleksów leśnych we wsiach: Zagorzyce, Słonowice, Broniszów i Gabułów oraz we wsiach o nasilonej erozji wodnej gleb: Boronice, Góry Sieradzkie, Dalechowice, Gunów Wilków i Sieradzice.

Cały obszar gminy ma charakter wyżynny i obejmuje szereg kopulastych wzgórz przeciętych dolinami rzecznyymi. Główny dział wodny (II rzędu) pomiędzy zlewniami rzek Nidzicy i Szreniawy przebiega w południowo-zachodniej części gminy. Obydwie rzeki są bezpośrednimi lewobrzeźnymi dopływami Wisły.

Niedawno odkryto, iż koło Kazimierzy Wielkiej występują wody siarczkowe i termalne o ogromnej wydajności. Mogą być one wykorzystane w celach leczniczych i przyczynić się do powstania uzdrowiska. Eksperti szacują ostrożnie zasobność złóż w regionie kazimierskim na 5 miliardów metrów sześciennych. Stanowią one część gigantycznego podziemnego rezerwuaru między Pińczowem i Koszycami w województwie małopolskim. Kazimierza "siedzi" na dużo bogatszych złożach niż Busko. Do tego znajdują się na stosunkowo niewielkiej głębokości, mają wysoką temperaturę, są bardzo wydajne i bogate - w siarkę, brom, jod. Możliwości zastosowania wód termalnych i siarczkowych są dzisiaj ogromne. Wodolecznictwo zdrojowe - to przede wszystkim; ale także w rekreacji, kosmetologii, energetyce (nowoczesne technologie źródeł odnawialnych), rolnictwie czy hodowli. W dniu 31.03.2015r. zakończono prace związane z wierceniem pierwszego w województwie świętokrzyskim otworu przeznaczonego do eksploatacji wód termalnych. Kolejne badania przeprowadzono we wrześniu 2016r. i umożliwiły wydanie świadectwa u numerze HU-2/WL/2016 z dnia 19 września 2016r. przez Narodowy Instytut Zdrowia Publicznego – Państwowy Zakład Higieny, potwierdzający właściwości lecznicze wody z odwiertu GT-1 w Cudzynowicach (miejscowość oddalona 3,5 km od Kazimierzy Wielkiej).



Odległość pomiędzy Cudzynowicami a Kazimierzą Wielką

Wyniki badań potwierdzają stabilność składu chemicznego wody oraz stosunków ilościowych pomiędzy składnikami. Nie stwierdzono w jej składzie składników potencjalnie toksycznych oraz wskaźników zanieczyszczenia – chemicznych czy też mikrobiologicznych. Jako woda 1,4% chlorkowo-sodowa, siarczkowa, jodkowa zawierająca w przybliżeniu 100 mg/dm<sup>3</sup> związków siarki (II) może korzystanie oddziaływać na błony śluzowe, skórę oraz na wiele procesów ogólnoustrojowych. Działania te wskazują na celowość stosowania zabiegów z użyciem wody z odwiertu GT-1 zwłaszcza w chorobach skóry, a także reumatycznych o charakterze zwyrodnieniowym, w osteoporozie i stanach zapalnych mięśni oraz stawów, w chorobach kręgosłupa.

Rozwój potencjału turystycznego Kazimierzy Wielkiej nastąpi w oparciu o wykorzystanie naturalnych właściwości leczniczych i klimatu. Zgodnie z obowiązującą ustawą uzdrowską oraz na podstawie przeprowadzonej analizy gminnej przestrzeni kulturowej i przyrodniczej, z uwzględnieniem aktualnej infrastruktury turystyczno-uzdrowskiej, aktualnych uwarunkowań planistyczno-przestrzennych, posiadania surowców leczniczych i klimatu leczniczego Gmina Kazimierza Wielka spełnia łącznie 4 następujące warunki:

- 1 posiada złoża naturalnych surowców leczniczych o potwierdzonych właściwościach leczniczych, najcenniejszym zasobem naturalnym omawianego obszaru są wody termalne, udokumentowane i potwierdzone badaniami, oceną i świadectwem (zob. wyżej świadectwo Narodowego Instytutu Zdrowia Publicznego),

- 2 posiada klimat o potwierdzonych właściwościach leczniczych; klimat i bioklimat tej części gminy cechuje się właściwościami leczniczymi i profilaktycznymi, które mogą być wykorzystywane w leczeniu klimatycznym. Klimat gminy Kazimierza Wielka uzyskał świadectwo potwierdzające jego właściwości lecznicze (zob. poniżej)
- 3 spełnia określone w przepisach o ochronie środowiska wymagania w stosunku do środowiska,
- 4 posiada infrastrukturę techniczną w zakresie gospodarki wodno-ściekowej, energetycznej, w zakresie transportu zbiorowego, oraz prowadzi gospodarkę odpadami.

Spełnienie powyższych założeń sprawiło, że gmina otrzymała status obszaru ochrony uzdrowiskowej Kazimierza Wielka. Czynnikiem ten pozwala stwierdzić, iż w niedalekiej przyszłości na terenie gminy powstanie uzdrowisko co sprawi, iż do gminy będą przyjeżdżać turyści kuracjusze, aby korzystać z leczniczych właściwości wód.

## 7. Zabytki objęte prawnymi formami ochrony

Zgodnie z art. 7 ustawy o ochronie zabytków i opiece nad zabytkami z dnia 23 lipca 2003 r. (t.j. Dz. U. 2014, poz. 1446 ze zm.) formami ochrony są:

- Wpis do rejestru zabytków,
- Uznanie za pomnik historii,
- Utworzenie parku kulturowego,
- Ustalenie ochrony w miejscowym planie zagospodarowania przestrzennego albo w decyzji o ustaleniu lokalizacji inwestycji celu publicznego, decyzji o warunkach zabudowy, decyzji o zezwoleniu na realizację inwestycji drogowej, decyzji o ustaleniu lokalizacji linii kolejowej lub decyzji o zezwoleniu na realizację inwestycji w zakresie lotniska użytku publicznego.

Na obszarze Gminy Kazimierza Wielka funkcjonują jedynie dwie z ww. form – jest to wpis do rejestru zabytków oraz ustalenie ochrony w miejscowych planach zagospodarowania przestrzennego.

### 7.1. Zabytki nieruchome wpisane do rejestru zabytków

Rejestr zabytków dla województwa świętokrzyskiego prowadzony jest przez Wojewódzkiego Konserwatora Zabytków w Kielcach (WKZ) – księga A – zabytki nieruchome.

## Program opieki nad zabytkami Gminy Kazimierza Wielka na lata 2021-2024

Art. 9.1. ustawy mówi, że „do rejestru wpisuje się zabytek nieruchomy na podstawie decyzji wydanej przez wojewódzkiego konserwatora zabytków z urzędu bądź na wniosek właściciela zabytku nieruchomego lub użytkownika wieczystego gruntu, na którym znajduje się zabytek nieruchomy”.

Należy przy tym zaznaczyć, że rejestr zabytków nie jest zbiorem zamkniętym, dlatego zabytki wcześniej nie figurujące w rejestrze mogą zostać do niego wpisane np. w wyniku nowych ustaleń naukowych.

Wszelkie prace remontowo-budowlane czy zmiana funkcji i przeznaczenia obiektu wpisanego do rejestru wymagają uzgodnień z WKZ (zgodnie z rozporządzeniem Ministra Kultury z dnia 9 czerwca 2004 r. w sprawie prowadzenia prac konserwatorskich, restauratorskich, robót budowlanych, zadań konserwatorskich i architektonicznych a także innych działań przy zabytku wpisanym do rejestru zabytków oraz badań archeologicznych i poszukiwań ukrytych lub porzuconych zabytków ruchomych (Dz. U. z 2004 r. Nr 150, poz. 1579). Właściciel zabytku przed wystąpieniem o pozwolenie WKZ na wykonanie zamierzonych prac może wystąpić wcześniej o wydanie zaleceń konserwatorskich określających sposób korzystania z zabytku, jego zabezpieczenia czy wykonywania prac konserwatorskich, a także zakres dopuszczalnych zmian, jakie w zabytku mogą być wprowadzone (zgodnie z art. 27 Ustawy). Wydane zalecenia będą wiążące dla WKZ przy podejmowaniu dalszych rozstrzygnięć, a dla właściciela mogą mieć istotne znaczenie przy podejmowaniu kosztownych planów rozbudowy czy przebudowy zabytku, unikając w ten sposób projektów nie przyjętych do realizacji z konserwatorskiego punktu widzenia.

### Lista zabytków wpisanych do rejestru wg stanu WUOZ Kielce na dzień 31.12.2020 r.

l.p.	Miejscowość	Nazwa obiektu wpisanego do rejestru zabytków nieruchomych województwa świętokrzyskiego	Nr rejestru
1.	Boronice	Park, XIX w.	A.184
2.	Cudzynowice	Kościół drewniany 1757, fund. Teresy z Morsztynów Sołtykowej – w zespole kościoła parafialnego p.w. Wszystkich Świętych, remont. 1826 i 1849 r.	A.185/1-2
3.	Cudzynowice	Dzwonnica drewniana – w zespole kościoła parafialnego p.w. Wszystkich Świętych, ok. 1757, remont. 1826 i l. 40 XIX w.	A.185/1-2

Program opieki nad zabytkami Gminy Kazimierza Wielka na lata 2021-2024

4.	Cudzynowice	Park, 1 poł. XIX w.	A.186
5.	Dalechowice	Park, XVIII w.	A.187
6.	Donosy	Park, XVIII w., powiększony ok. XIX w. i pocz. XX w.	A.188
7.	Gorzków	Kościół drewniany – w zespole kościoła parafialnego p.w. św. Małgorzaty, 1758 r.	A.189/1-2
8.	Gorzków	Dzwonnica drewniana – w zespole kościoła parafialnego p.w. św. Małgorzaty, 1760 r.	A.189/1-2
9.	Nagórzany (ob. Łękawa)	Park, XVIII w.	A.192
10.	Odonów	Park – w zespole dworsko-parkowym, data powstania – brak danych	A.193
11.	Paśmiechy	Park, 1 poł. XIX w.	A.194
12.	Podolany	Park (pozostałości zespołu dworskiego), XVIII/XIX, przekomponowany XIX w. i l. 30 XX w.	A.195
13.	Skorczów	Kaplica p.w. Bożego narodzenia w dawnym ogrodzie dworskim (dawny zbór ariański), murowana – w pozostałościach zespołu dworskiego, 1616 r., restaur. 1880 r.	A.196
14.	Zięblice	Park, XVIII w.	A.197
15.	Kazimierza Wielka	Kościół parafialny p.w. Podwyższenia Krzyża Św., mur. 1663 r., fund. Stanisława Warszyckiego, gruntownie restaurowany z rozbudową nawy ku zach. oraz dobud. Kaplicy św. Rodziny i kruchty pd. 1894-1895 – w zespole kościoła parafialnego	A.190
16.	Kazimierza Wielka	Piwnica dworu, mur. poł. XVIII w. – w pozostałościach zespołu dworskiego	A.191/1-2
17.	Kazimierza Wielka	Park dworski, ob. Miejski, XVIII w., przekomponowany 2 poł. XIX w. – w pozostałościach zespołu dworskiego	A.191/1-2

W stosunku do obiektów i obszarów ujętych w rejestrze zabytków nieruchomych województwa świętokrzyskiego, wszelkie działania dotyczące tych obiektów oraz obszarów wymagają bezwzględnego

uzyskania pozwolenia ŚWKZ w Kielcach w trybie decyzji, stosownie do art. 36 ust. 1 ustawy o ochronie zabytków i opiece nad zabytkami. Pozwolenia, o którym mowa, wymaga m.in.: prowadzenie prac konserwatorskich, restauratorskich lub robót budowlanych przy zabytku wpisanym do rejestru, w tym prac polegających na usunięciu drzewa lub krzewu z nieruchomości lub jej części będącej parkiem, ogrodem lub inną formą zaprojektowanej zieleni wpisaną do rejestru zabytków. W perspektywie tego zapisu na obszarze Gminy Kazimierza Wielka, gdzie występuje 6 parków wpisanych do rejestru, istnieje niebezpieczeństwo ich dewastacji poprzez wycinanie drzew. Przyczyn takiego zjawiska należy upatrywać w braku wiedzy znaczenia obiektów zabytkowych.

Pozwolenia ŚWKZ wymagają także roboty budowlane w otoczeniu zabytków, prowadzenie badań konserwatorskich, prowadzenie badań architektonicznych lub archeologicznych zabytku wpisanego do rejestru. Ponadto zgody wymaga przemieszczanie zabytku nieruchomego lub jego trwałe przeniesienie, a także zmiana jego przeznaczenia lub umieszczania na zabytku tablic reklamowych, urządzeń technicznych i innych.

### 7.2. Gminna ewidencja zabytków nieruchomych

Ewidencja jest podstawą do sporządzania programów opieki nad zabytkami na szczeblu wojewódzkim, powiatowym i gminnym. Wykaz obiektów zabytkowych występuje w dokumentach strategicznych oraz w zapisach prawa miejscowego, gdzie wpisane są konkretne zalecenia, odnoszące się do ochrony obiektów nie wpisanych do rejestru zabytków. W przypadku braku planów miejscowych zakres prac przy obiekcie opiniowany jest przez WKZ.

Art. 22.4. ustawy wskazuje, że „wójt (burmistrz, prezydent miasta) prowadzi gminną ewidencję zabytków w formie zbioru kart adresowych zabytków nieruchomych z terenu gminy”. Jest to zbiór informacji o zasobach zabytków nieruchomych znajdujących się na terenie gminy, w którym powinny być ujęte wymienione w następnym podpunkcie art. 22 ustawy:

- 1) Zabytki nieruchome wpisane do rejestru,
- 2) Inne zabytki nieruchome znajdujące się w wojewódzkiej ewidencji zabytków,
- 3) Inne zabytki nieruchome wyznaczone przez wójta (burmistrza, prezydenta miasta) w porozumieniu z wojewódzkim konserwatorem zabytków

Gmina Kazimierza Wielka posiada Gminną ewidencję zabytków, przyjętą Zarządzeniem Nr 120/2019 Burmistrza Miasta i Gminy Kazimierza Wielka z dnia 18 lipca 2019 roku.



Wykaz kart adresowych zabytków nieruchomych znajdujących się na terenie  
Gminy Kazimierza Wielka

GEZ Nr	Nazwa	Czas powstania	Miejscowość	Stan zachowania	Nr rejestru zabytków
1	Park	XIX w.	Boronice	Stan zły	A.184
2	Park podworski krajobrazowy	XIX w.	Broniszów	Stan zły	-
3	Kapliczka z figurką św. Jana Ewangelisty, kamienna, czworoboczna na słupie	1550	Chruszczyna Wielka	Stan bardzo dobry – renowacja w 2019 roku	-
4	Młyn wodny, murowany	ok. 1930 r.	Cło	Stan dobry	-
5	Kościół drewniany, fund. Teresy z Morsztynów Sołtykowej – w zespole kościoła parafialnego p.w. Wszystkich Świętych	1757 r., remont. 1826 r. i 1849 r.	Cudzynowice	Stan bardzo dobry	A.185/1-2
6	Dzwonnica drewniana – w zespole kościoła parafialnego p.w. Wszystkich Świętych	ok. 1757 r., remont. 1826 i lata 40 XIX w.	Cudzynowice	Stan bardzo dobry	A.185/1-2
7	Cmentarz przykościelny - w zespole kościoła parafialnego p.w. Wszystkich Świętych	brak danych	Cudzynowice	- Stan bardzo dobry	-
8	Cmentarz parafialny, Rzym.-	brak danych	Cudzynowice	Stan bardzo dobry	-

Program opieki nad zabytkami Gminy Kazimierza Wielka na lata 2021-2024

	kat.				
9	Park – w zespole dworskim	1 poł. XIX w.	Cudzynowice	Stan dobry	A.186
10	Dwór murowany – w zespole dworskim	poł. XIX w.	Cudzynowice	Stan bardzo dobry	-
11	Oficyna (rządcówka) murowana – w zespole dworskim	1880 r.	Cudzynowice	Stan bardzo dobry	-
12	Figura św. Józefa, kamienna, na postumencie	1821 r.	Cudzynowice	Stan dobry	-
13	Figura św. Antoniego Padewskiego, kamienna, na postumencie	1825 r.	Cudzynowice	Stan dobry	-
14	Krzyż na kolumnie kamiennej	1824 r.	Cudzynowice	Stan dobry	-
15	Figura św. Floriana, kamienna, na postumencie	1822 r.	Cudzynowice	Stan dobry	-
16	Krzyż kamienny na postumencie	XIX w.	Cudzynowice	Stan dobry	-
17	Figura Pana Jezusa, kamienna, na skrzyżowaniu dróg	XIX w.	Cudzynowice	Stan dobry	-
18	Park	XVIII w.	Dalechowice	Stan zły	A.187
19	Park	XVIII w., powiększony koniec XIX w. i pocz. XX w.	Donosy	Stan dobry	A.188
20	Figura św. Jana Nepomucena, kamienna, na postumencie	XIX w.	Donosy	Stan dobry	-

Program opieki nad zabytkami Gminy Kazimierza Wielka na lata 2021-2024

21	Krzyż na globie, kamienny na kolumnie	XVIII w.	Donosy	Stan dobry	-
22	Krzyż kamienny na postumencie	1880 r.	Donosy	Stan dobry	-
23	Kościół drewniany – w zespole kościoła parafialnego p.w. św. Małgorzaty	1758 r.	Gorzków	Stan bardzo dobry	A.189/1-2
24	Dzwonnica drewniana – w zespole kościoła parafialnego p.w. św. Małgorzaty	1760 r.	Gorzków	Stan bardzo dobry	A.189/1-2
25	Kaplica grobowa rodziny Dembińskich, murowana – w zespole kościoła parafialnego p.w. św. Małgorzaty	1839 r.	Gorzków	Stan dobry	-
26	Cmentarz przykościelny – w zespole kościoła parafialnego p.w. św. Małgorzaty	XIV w./1758 r.	Gorzków	Stan dobry	-
27	Cmentarz parafialny, Rzym.-kat.	1852 r./powiększony 1900 r.	Gorzków	Stan bardzo dobry	-
28	Pozostałości parku dworskiego, krajobrazowego	XIX w.	Gorzków	Stan zły	-
29	Figura NMP, kamienna, na placu przykościelnym	1920 r.	Gorzków	Stan dobry	-
30	Dom Nr 7, murowany	1 ćw. XX w.	Hołdowiec	Stan dobry	-

Program opieki nad zabytkami Gminy Kazimierza Wielka na lata 2021-2024

31	Dom Nr 11, drewn.	Ok. 1940 r.	Hołdowiec	Stan dobry	-
32	Dom Nr 16, murowany	1 ćw. XX w.	Hołdowiec	Stan dobry	-
33	Dom Nr 16, murowany	1922 r.	Hołdowiec	Stan dobry	-
34	Krzyż kamienny, późnobarokowy (na terenie posesji)	brak danych	Jakuszowice	Stan zły	-
35	Cmentarz przykościelny	brak danych	Kazimierza Mała	Stan bardzo dobry	-
36	Cmentarz parafialny	brak danych	Kazimierza Mała	Stan dobry	-
37	Plebania murowana	ok. 1880 r.	Kazimierza Mała	Stan dobry	-
38	Dom Nr 69, drewniany wraz z budynkiem gospodarczym murowanym	ok. 1930 r.	Kazimierza Mała	Stan dobry	-
39	Kapliczka murowana	1891 r.	Krzyszkwice	Stan zły	-
40	Kapliczka murowana	koniec XIX w.	Marcinkowice	Stan dobry	-
41	Park	XVIII w.	Nagórzany (ob. Łękawa)	Stan zły (trwają prace związane z uprzętnieniem parku)	A.192
42	Kapliczka obok domu Nr 8, murowana	koniec XIX w.	Łękawa	Stan dobry	-
43	Park – w zespole dworsko-parkowym	brak danych	Odonów	Stan dobry	A.193
44	Dwór murowany – w zespole dworsko-parkowym	1 ćw. XX w.	Odonów	Stan bardzo dobry	-
45	Domek letni (tzw. „Czerwony	1 ćw. XX w.	Odonów	Stan zły	-

Program opieki nad zabytkami Gminy Kazimierza Wielka na lata 2021-2024

	Domek”), murowany				
46	Budynek mieszkalny (oficyna), murowany	1 ćw. XX w.	Odonów	Stan dobry	-
47	Domek ogrodnika (stróżówka), murowany	1 ćw. XX w.	Odonów	Stan dobry	-
48	2 budynki gospodarcze, murowane	1 ćw. XX w.	Odonów	Stan zły	-
49	Piwnica murowana	1 ćw. XX w.	Odonów	Stan dobry	-
50	Baszta murowana	1 ćw. XX w.	Odonów	Stan dobry	-
51	Ogrodzenie z bramami, murowane	1 ćw. XX w.	Odonów	Stan bardzo dobry	-
52	Park	1 poł. XIX w.	Paśmiechy	Stan zły	A.194
53	Dwór murowany – w zespole dworsko- parkowym	pocz. XX w.	Plechów	Stan bardzo dobry	-
54	Park – w zespole dworsko-parkowym	XIX w.	Plechów	Stan bardzo dobry	-
55	Spichlerz murowany – pozostałości zespołu dworskiego	koniec XIX w.	Podolany	Stan bardzo dobry	-
56	Park – pozostałości zespołu dworskiego	XVIII/XIX w., przekomponowany XIX w. i l. 30 XX w.	Podolany	Stan zły	A.195
57	Krzyż kamienny na postumencie, obok parku	1885 r., postument rekonstruowany w 1996 r.,	Podolany	Stan dobry	-
58	Figura Pana Jezusa, kamienna, obok	1935 r.	Podolany	Stan dobry	-

Program opieki nad zabytkami Gminy Kazimierza Wielka na lata 2021-2024

	parku				
59	Kapliczka murowana	XIX w.	Skorczów	Stan bardzo dobry	-
60	Kaplica p.w. Bożego narodzenia w dawnym ogrodzie dworskim (dawny zbór ariański), murowana – w pozostałościach zespołu dworskiego	1616 r., restaur. 1880 r.	Skorczów	Stan dobry	A.196
61	Pozostałości parku – w pozostałościach zespołu dworskiego	XIX/XX w.	Skorczów	Stan dobry	-
62	Dom Nr 6, drewniany	1930 r.	Stradlice	Stan bardzo dobry	-
63	Dom Nr 48, drewniany	1 ćw. XX w.	Stradlice	Stan bardzo dobry	-
64	Kapliczka murowana	XIX/XX w.	Wielgus/Plechówka	Stan zły	-
65	Dom Nr 29 (dawniej Nr 20), murowany	1928 r.	Wojciechów	Stan bardzo dobry	-
66	Dom Nr 41, murowany	ok. 1930 r.	Wojciechów	Stan bardzo dobry	-
67	Dom Nr 58, murowany	ok. 1930 r.	Wojciechów	Stan bardzo dobry	-
68	Figura św. Floriana, kamienna na postumencie	XVIII/XIX w.	Wojciechów	Stan dobry	-
69	Kapliczka (obok domu Nr 9), murowana	ok. 1900 r.	Zagórzycy	Stan dobry	-
70	Dom Nr 9, murowano-drew.	ok. 1948 r.	Zagórzycy	Stan dobry	-
71	Park	XVIII w.	Zięblice	Stan zły	A.197

Program opieki nad zabytkami Gminy Kazimierza Wielka na lata 2021-2024

72	Dom Nr 64, drewn.	1 ćw. XX w.	Zięblice	Stan dobry	-
73	Układ przestrzenny	XIV, XVII-XIX w.	Kazimierza Wielka	Stan bardzo dobry	-
74	Kościół parafialny p.w. podwyższenia Krzyża Św., fund. Stanisława Warszyckiego, gruntownie restaurowany z rozbudową nawy ku zach. oraz odbud. kaplicy św. Rodziny i kruchty – w zespole kościoła parafialnego	mur. 1663 r., restaur. 1894-1895	Kazimierza Wielka	Stan bardzo dobry	A.190
75	Ogrodzenie z bramą, mur.-żel – w zespole kościoła parafialnego	XIX w.	Kazimierza Wielka	Stan bardzo dobry	-
76	Cmentarz przykościelny – w zespole kościoła parafialnego	brak danych	Kazimierza Wielka	Stan bardzo dobry	-
77	Pomnik nagrobny Zofii Ignacowej Linowskiej, kamienny, zamieszczony na terenie cmentarza przykościelnego kościoła parafialnego p.w. Podwyższenia Krzyża – w zespole kościoła parafialnego	1824 r.	Kazimierza Wielka	Stan dobry	-

Program opieki nad zabytkami Gminy Kazimierza Wielka na lata 2021-2024

78	Pomnik nagrobny Ludwika z Dahlków Gołuchowskiej, kamienny zamieszczony na terenie cmentarza przykościelnego kościoła parafialnego p.w. Podwyższenia Krzyża – w zespole kościoła parafialnego	1812 r.	Kazimierza Wielka	Stan dobry	-
79	Dawna wikarówka, murowana – w zespole kościoła parafialnego	k. XIX w.	Kazimierza Wielka	ul. Sienkiewicza 4 Stan dobry	-
80	Cmentarz parafialny, rzym.-kat.	poł. XIX w.	Kazimierza Wielka	Stan bardzo dobry	-
81	Figura św. Rocha, kamienna	1 poł. XIX w.	Kazimierza Wielka	przy rondzie Solidarności Stan bardzo dobry (renowacja w 2019 r.)	-
82	Piwnica dworu, murowana – w pozostałościach zespołu dworskiego	poł. XVIII w.	Kazimierza Wielka	Stan bardzo dobry	A.191/1-2
83	Park dworski, obecnie miejski – w pozostałościach zespołu dworskiego	XVIII w., przekomponowany 2 poł. XIX w.	Kazimierza Wielka	Stan bardzo dobry (zrewitalizowany w 2010 r.)	A.191/1-2
84	Budynek produkcyjny, murowany – w zespole cukrowni	1845 r., przebudowany w l. 1867, 1924, 1979-81	Kazimierza Wielka	Stan bardzo dobry	-



Program opieki nad zabytkami Gminy Kazimierza Wielka na lata 2021-2024

	Łubna				
85	Magazyn cukru, murowany – w zespole cukrowni „Łubna”	1890 r.	Kazimierza Wielka	Stan bardzo dobry	-
86	Komin przemysłowy dawnej kotłowni, murowany - w zespole cukrowni „Łubna”	1881 r.	Kazimierza Wielka	Stan bardzo dobry	-
87	Mostek murowany - w zespole cukrowni „Łubna”	1901 r.	Kazimierza Wielka	Stan dobry	-
88	Wieża dawnej Willi „Lacón” (pałacyku Tołłoczaków), arch. Tadeusz Stryjeński – w zespole cukrowni „Łubna”	ok. 1900 r.	Kazimierza Wielka	ul. 1 Maja 16 Stan bardzo dobry (odrestaurowany w 2008 r.)	-
89	Wieża mieszkalna „Baszta” (dawniej wieża gazowa), murowana, przebudowana na cele mieszkalne ok. 1900 r. – w zespole cukrowni „Łubna” ,	ok. 1850 r., przebudowana na cele mieszkalne ok. 1900 r.	Kazimierza Wielka,	ul. 1 Maja 5 Stan bardzo dobry (odrestaurowany w 2005 r.)	-
90	Budynek zarządu, arch. Tadeusz Stryjeński – w zespole cukrowni „Łubna”	1902 r.	Kazimierza Wielka	ul. 1 Maja 13 Stan bardzo dobry	-
91	Budynek mieszkalny urzędników – w zespole cukrowni	przed 1888 r.	Kazimierza Wielka	ul. Łabędź 10 Stan dobry (wykonane ocieplenie ścian	-

Program opieki nad zabytkami Gminy Kazimierza Wielka na lata 2021-2024

	„Łubna”			w 2020 r. w ramach rewitalizacji zaniedbanych części Miasta)	
92	Budynki mieszkalne robotników – w zespole cukrowni „Łubna	pocz. XX w.	Kazimierza Wielka	ul. 1 Maja 8, 17, 25, 27 Stan dobry	-
93	Młyn motorowy, murowany	1 ćw. XX w.	Kazimierza Wielka	ul. Głowackiego Stan dobry	-
94	Budynek Szkoły Podstawowej Nr 1 im. Hugona Kołłątaja	1928 r.	Kazimierza Wielka	ul. 1 Maja 3 Stan bardzo dobry (remont. w ramach rewitalizacji zaniedbanych części Miasta)	-
95	Wodociągowa wieża ciśnieniowa, murowana	1952 r.	Kazimierza Wielka	ul. Kolejowa 27 Stan zły	-
96	Dom Nr 1, murowany z ogrodzeniem mur.-żel	pocz. XX w.	Kazimierza Wielka	ul. Głowackiego 1 Stan zły	-
97	Dom Nr 4, mur.	ok. 1914 r.	Kazimierza Wielka	ul. Głowackiego Stan dobry	-
98	Dom Nr 17-19, mur.	1 ćw. XX w.	Kazimierza Wielka	ul. Głowackiego Stan bardzo dobry	-
99	Dom Nr 21, mur	1916 r.	Kazimierza Wielka	ul. Głowackiego Stan bardzo dobry	-
100	Dom Nr 23, mur	1933 r.	Kazimierza Wielka	ul. Głowackiego	-

Program opieki nad zabytkami Gminy Kazimierza Wielka na lata 2021-2024

				Stan bardzo dobry	
101	Dom Nr 64, mur	ok. 1930 r.	Kazimierza Wielka	Róg ul. Głowackiego i Piłsudskiego Stan bardzo dobry	-
102	Dom Nr 15, mur.	1 ćw. XX w.	Kazimierza Wielka	ul. Harcerska Stan dobry	-
103	Dom Nr 14, mur.	1 ćw. XX w.	Kazimierza Wielka	ul. Kolejowa Stan dobry	
104	Dom Nr 4, mur.	1 ćw. XX w.	Kazimierza Wielka	ul. Koszycka Stan dobry	-
105	Dom Nr 12/24, mur.	ok. 1930 r.	Kazimierza Wielka	ul. Krakowska Stan dobry	-
106	Dom nr 17, mur.	1 ćw. XX w.	Kazimierza Wielka	ul. Krakowska Stan dobry	-
107	Dom Nr 44, mur.	1 ćw. XX w.	Kazimierza Wielka	ul. Krakowska Stan dobry	-
108	Dom Nr 1, mur. z oficyną	ok. 1920	Kazimierza Wielka	ul. Łabędź Stan dobry	-
109	Dom Nr 2, mur.	1914 r.	Kazimierza Wielka	ul. 1 Maja Stan dobry	
110	Dom Nr 52 (dróżniczówka?), mur.	ok. 1900 r.	Kazimierza Wielka	ul. 1 Maja Stan dobry	
111	Dom Nr 2	brak danych	Kazimierza Wielka	ul. Niecała Stan dobry	
112	Dom Nr 5, mur.	1922 r.	Kazimierza Wielka	ul. Piłsudskiego Stan dobry	
113	Dom Nr 34, mur.	ok. 1920 r.	Kazimierza Wielka	ul. Piłsudskiego Stan dobry	
114	Dom Nr 9/11, mur.	ok. 1925 r.	Kazimierza Wielka	ul. Sienkiewicza Stan dobry	
115	Dom Nr 12/14, mur.	1929 r.	Kazimierza Wielka	ul. Sienkiewicza Stan dobry	
116	Dom Nr 17, mur.	1 poł. XX w.	Kazimierza Wielka	ul. Sienkiewicza	

## Program opieki nad zabytkami Gminy Kazimierza Wielka na lata 2021-2024

				Stan dobry	
117	Dom Nr 24, mur.	1 ćw. XX w.	Kazimierza Wielka	ul. Sienkiewicza Stan dobry	
118	Dom Nr 39, mur.	1 ćw. XX w.	Kazimierza Wielka	ul. Sienkiewicza Stan dobry	
119	Dom Nr 1, mur.	1 ćw. XX w.	Kazimierza Wielka	ul. Wesoła Stan dobry	
120	Dom Nr 3, mur.	1 ćw. XX w.	Kazimierza Wielka	ul. Wesoła Stan dobry	
121	Dom Nr 5, mur.	1 ćw. XX w.	Kazimierza Wielka	ul. Wesoła Stan dobry	
122	Dom Nr 6, mur.	1 ćw. XX w.	Kazimierza Wielka	ul. Wesoła Stan dobry	
123	Dom Nr 15, mur.	ok. 1920 r.	Kazimierza Wielka	ul. Wesoła Stan dobry	
124	Dom Nr 53, mur.- drewn.	ok. 1920 r.	Kazimierza Wielka	ul. Wesoła Stan dobry	

W stosunku do zabytków ujętych indywidualnie ewidencji, wszelkie działania mogące prowadzić do zmiany wyglądu zabytku oraz jego stanu zachowania należy uzgadniać ze stanowiskiem konserwatorskim, stosownie do art. 39 ust. 3 ustawy Prawo Budowlane. Natomiast w stosunku do obszaru ujętego ewidencji (układ przestrzenny Miasta Kazimierza Wielka), wszelkie działania mogące potencjalnie wpłynąć na sposób zagospodarowania przestrzeni na wskazanym obszarze, w tym dotyczące zmian zewnętrznych przy obiektach współczesnych, nie zabytkowych, należy uzgadniać ze stanowiska konserwatorskiego stosownie do art. 39 ust. 3 ustawy Prawo budowlane.

W perspektywie licznych inwestycji, które w ostatnim czasie dokonują się w Kazimierzy Wielkiej, istnieje konieczność weryfikacji zamierzeń związanych z rewitalizacją zaniedbanych części Miasta, którą zaplanowano na lata 2017-2023.

### 7.3. Zabytki archeologiczne

Zabytki i stanowiska archeologiczne stanowią materialne świadectwo obecności na danym terenie człowieka. Gmina Kazimierza Wielka klasyfikowana jest przez historyków jako jedno

## Program opieki nad zabytkami Gminy Kazimierza Wielka na lata 2021-2024

z najstarszych na ziemiach polskich miejsc zorganizowanego osadnictwa ludzkiego. Ten pogląd potwierdzają intensywnie prowadzone badania archeologiczne.

W celu ochrony stanowisk archeologicznych podczas inwestycji związanych z zabudowaniem i zagospodarowaniem terenu, ważne jest określenie zasad ochrony zabytków archeologicznych wpisanych do rejestru zabytków oraz ujętych w Gminnej ewidencji zabytków, w miejscowych planach zagospodarowania przestrzennego, warunkach zabudowy i inwestycjach celu publicznego oraz respektowanie przez inwestorów zapisów dotyczących ochrony zabytków archeologicznych w opiniach i decyzjach konserwatora zabytków.

Na terenie Gminy Kazimierza Wielka znajduje się 119 zewidencjonowanych stanowisk archeologicznych, w tym 9 wpisanych do rejestru zabytków. Wykaz stanowisk przedstawia poniższa tabela:

### Wykaz kart adresowych stanowisk archeologicznych znajdujących się na terenie Gminy Kazimierza Wielka

Nr GEZ	Miejscowość	Obszar AZP	Nr stanowiska na obszarze	Nr stanowiska w miejscowości
1/A	Boronice	AZP 98-61	73	1
2/A	Broniszów	AZP 97-62	-	-
3/A	Broniszów	AZP 97-62	-	-
4/A	Chruszczyna Mała	AZP 98-61	84	1
5/A	Chruszczyna Wielka	AZP 98-61	96	1
6/A	Chruszczyna Wielka	AZP 98-61	95	2
7/A	Chruszczyna Wielka	AZP 98-61	94	3
8/A	Chruszczyna Wielka	AZP 98-61	93	4
9/A	Cudzynowice	AZP 97-61	101	1
10/A	Cudzynowice	AZP 97-61	97	2
11/A	Cudzynowice	AZP 97-61	96	3
12/A	Cudzynowice	AZP 97-61	96	4
13/A	Cudzynowice	AZP 97-61	100	4
14/A	Cudzynowice	AZP 97-61	98	5
15/A	Cudzynowice	AZP 97-61	22	7
16/A	Cudzynowice	AZP 97-61	21	8
17/A	Cudzynowice	AZP 97-61	20	9
18/A	Donosy	AZP 98-61	86	1
19/A	Donosy	AZP 98-61	85	2
20/A	Donosy	AZP 98-61	89	3

Program opieki nad zabytkami Gminy Kazimierza Wielka na lata 2021-2024

21/A	Donosy	AZP 98-61	87	4
22/A	Donosy	AZP 98-61	88	5
23/A	Donosy	AZP 98-61	91	6
24/A	Donosy	AZP 98-61	90	7
25/A	Donosy	AZP 98-61	92	8
27/A	Głuchów	AZP 98-61	57	2
28/A	Głuchów	AZP 98-61	58	3
29/A	Głuchów	AZP 98-61	59	4
30/A	Głuchów	AZP 98-61	52	5
31/A	Głuchów	AZP 98-61	55	6
32/A	Głuchów	AZP 98-61	54	7
33/A	Głuchów	AZP 98-61	50	8
34/A	Głuchów	AZP 98-61	51	9
35/A	Głuchów	AZP 98-61	56	10
36/A	Głuchów	AZP 98-61	53	1
37/A	Gunów Wilków	AZP 98-61	63	1
38/A	Gunów Wilków	AZP 98-61	64	2
39/A	Gunów Wilków	AZP 98-61	62	3
40/A	Gunów Wilków	AZP 98-61	61	5
41/A	Hołdowiec	AZP 97-61	42	1
42/A	Hołdowiec	AZP 97-61	43	2
43/A	Hołdowiec	AZP 97-61	44	3
44/A	Kamieńczyce	AZP 98-61	68	1
45/A	Kamieńczyce	AZP 98-61	69	2
46/A	Kamieńczyce	AZP 98-61	67	3
47/A	Kamieńczyce	AZP 98-61	66	4
48/A	Kamieńczyce	AZP 98-61	71	5
49/A	Kamieńczyce	AZP 98-61	72	6
50/A	Kamieńczyce	AZP 98-61	70	7
51/A	Kamyszów	AZP 97-61	35	1
52/A	Kamyszów	AZP 97-61	37	2
53/A	Kamyszów	AZP 97-61	36	4
54/A	Kamyszów	AZP 97-61	38	5
55/A	Kamyszów	AZP 97-61	39	6
56/A	Kamyszów	AZP 97-61	40	7
57/A	Kamyszów	AZP 97-61	31	8
58/A	Kamyszów	AZP 97-61	30	9

Program opieki nad zabytkami Gminy Kazimierza Wielka na lata 2021-2024

59/A	Kamyszów	AZP 97-61	28	10
60/A	Kamyszów	AZP 97-61	29	11
61/A	Kamyszów	AZP 97-61	24	12
62/A	Kamyszów	AZP 97-61	25	13
63/A	Kamyszów	AZP 97-61	26	14
64/A	Kamyszów	AZP 97-61	27	15
65/A	Kamyszów	AZP 97-61	32	16
66/A	Kamyszów	AZP 97-61	33	17
67/A	Kamyszów	AZP 97-61	34	18
68/A	Kazimierza Wielka	AZP 98-61	41	1
69/A	Kazimierza Wielka	AZP 98-61	49	2
70/A	Kazimierza Wielka	AZP 98-61	48	3
71/A	Kazimierza Wielka	AZP 98-61	43	4
72/A	Kazimierza Wielka	AZP 98-61	44	5
73/A	Kazimierza Wielka	AZP 98-61	40	6
74/A	Kazimierza Wielka	AZP 98-61	45	8
75/A	Kazimierza Wielka	AZP 98-61	47	9
76/A	Kazimierza Wielka	AZP 98-61	46	10
77/A	Kazimierza Wielka	AZP 98-61	102	11
78/A	Kazimierza Wielka	AZP 98-61	103	12
79/A	Łyczaków	AZP 98-61	100	1
80/A	Łyczaków	AZP 98-61	101	2
81/A	Odonów	AZP 98-61	97	1
82/A	Odonów	AZP 98-61	99	2
83/A	Odonów	AZP 98-61	98	3
84/A	Paśmiechy	AZP 98-61	81	3
85/A	Paśmiechy	AZP 98-61	80	4
86/A	Paśmiechy	AZP 98-61	83	1
87/A	Paśmiechy	AZP 98-61	82	2
88/A	Skorczków	AZP 98-61	76	1
89/A	Skorczków	AZP 98-61	77	2
90/A	Skorczków	AZP 98-61	79	3
91/A	Skorczków	AZP 98-61	75	4
92/A	Skorczków	AZP 98-61	78	5
93/A	Skorczków	AZP 98-61	74	6
94/A	Skorczków	AZP 98-61	104	7
95/A	Słonowice	AZP 98-61	34	1

Program opieki nad zabytkami Gminy Kazimierza Wielka na lata 2021-2024

96/A	Słonowice	AZP 98-61	36	3
97/A	Słonowice	AZP 98-61	37	4
98/A	Słonowice	AZP 98-61	38	5
99/A	Słonowice	AZP 98-61	33	6
100/A	Słonowice	AZP 98-61	39	7
101/A	Słonowice	AZP 98-61	24	8
102/A	Słonowice	AZP 98-61	25	9
103/A	Słonowice	AZP 98-61	23	10
104/A	Słonowice	AZP 98-61	26	11
105/A	Słonowice	AZP 98-61	27	12
106/A	Słonowice	AZP 98-61	28	13
107/A	Słonowice	AZP 98-61	29	14
108/A	Słonowice	AZP 98-61	30	15
109/A	Słonowice	AZP 98-61	31	16
110/A	Słonowice	AZP 98-61	32	17
<b>Stanowiska archeologiczne wpisane do rejestru zabytków</b>				
Nr GEZ	Miejscowość	Nr AZP	Nr rejestru	
111/A	Chruszczyna Wielka	AZP 99-61	C.23, Nr rej. Aa 81, decyzja z dn. 12.01.1993 r.	
112/A	Gorzków	AZP 99-62	C.24, Nr rej. Aa20, decyzja z dn. 18.08.1986	
113/A	Jakuszowice	AZP 98-62	C.6 , Nr rej. Aa 815 z 05.02.1973 (jako grodzisko stożkowate zwane „Mogiłą”), 815 z 01.09.1986, dec. zm. WUOZ.5132.6.2014 z 15.10.2014	
114/A	Jakuszowice	AZP 98-62	C.6, Nr rej. Aa 63, decyzja z dn. 06.08.1986	
115/A	Kazimierza Wielka	AZP 98-61/103	C.25, Nr rej. Aa 80, decyzja z dn. 08.02.1993	
116/A	Kazimierza Wielka	AZP 98-61/40	C.26, Nr rej. Aa 82, decyzja z dn. 15.01.1993	
117/A	Nagórzany (ob. Łękawa)	AZP 99-61	Nr rej. Aa 43, decyzja z dn. 10.09.1986	
118/A	Słonowice	AZP 98-	Nr rej. Aa 62, decyzja z dn.	



		61/38,39	10.09.1986
119/A	Zagórzycze	AZP 98-62	<b>C.28</b> , Nr rej. Aa 49, decyzja z dn. 10.09.1986

Fakt wpisania do Rejestru zabytków archeologicznych obiektów posiadających własną formę terenową, determinuje w najwyższym stopniu sposób korzystania z tych zabytków. Właściciele i użytkownicy zabytków mają obowiązek zabezpieczenia i utrzymania zabytku oraz jego otoczenia w jak najlepszym stanie, a także korzystania z zabytku w sposób zapewniający trwałe zachowanie jego wartości

#### 7.4. Zabytki o najważniejszym znaczeniu dla Gminy



*Dwór rodziny Łubieńskich lata 60/70 – fot. Archiwum UMiG w Kazimierzy Wielkiej*

W „Słowniku Geograficznym Królestwa Polskiego” znajdujemy opis Kazimierzy jako wsi folwarcznej i osady fabrycznej. W osadzie tej znajdował się murowany kościół, szkoła gminna, sąd gminny, urząd gminy, cukrownia „Łubna”, młyn wodny. Wymieniono jeszcze jeden zakład produkcyjny – cegielnię w Donosach. O randze wsi świadczy obecność sądu gminnego. Ukaz carski tworzył takie sądy tylko w nielicznych gminach a ich jurysdykcja obejmowała kilka gmin sąsiadujących. Zmiany w zabudowie, układzie przestrzennym nie nastąpiły oczywiście natychmiast po uruchomieniu cukrowni. W tym czasie zaledwie mały odcinek drogi prowadzącej przez wieś był utwardzony i to tylko raczej prowizorycznie. Brukową nawierzchnię miał tylko niewielki plac w pobliżu kościoła. Reszta dróg tonęła w błocie a w zabudowie występowało parę zaledwie domów murowanych. W zachodniej części wsi, w kompleksie obiektów folwarcznych, stał – wzniesiony w latach 1752 – 1755 dwór otoczony pięknym parkiem. Drewniany budynek o konstrukcji zrębowej, parterowy z poddaszem.

- **Dwór rodziny Łubieńskich** – bo o nim mowa - stanowił bodaj najcenniejszy zabytek architektury Kazimierzy Wielkiej. Z zapisków Marii Czapskiej – siostry Leopoldyny z Czapskich Łubieńskiej – taki

oto wylania się obraz dworu z przełomu XIX i XX wieku: *Stary i modrzewiowy dwór w Kazimierzy Wielkiej, o charakterystycznym łamanym dachu, kryty gontem, ocieniały stare akacje, rosłe lipy i klony. Dom był parterowy z dwoma tylko pokojami na piętrze, ale z obszernego strychu dało się zrobić kilka przyjemnych, gościnnych pokoi. W salonie kilka dużych akwarelowych obrazów Juliusza Kossaka przedstawiających sceny historyczne, w stołowym dwie ozdobne szafy gdańskie i w tym samym stylu utrzymane rzeźbione krzesło o wysokim oparciu. W obszernej sieni – bilard, na ścianach rogi jeleni i kozłów. Dwór, utrwalony na licznych, dziś już archiwalnych fotografiach, był budynkiem parterowym z mieszkalnym poddaszem. Naroża budowli opływały płytkie alkierzyki. Od frontu wznosił się czterokolumnowy portyk z balkonem na piętrze. Nad wejściem widniały rokokowe kartusze z herbami Pomian i Jastrzębiec. Ten zacny dwór przechodził różne koleje losu, zmieniał swój wygląd i przeznaczenie. Po II wojnie światowej pełnił funkcję internatu liceum, biblioteki i w końcu – opuszczony i zdewastowany – spłonął w 1986 roku. Miasto bezpowrotnie utraciło wielką atrakcję turystyczną i ważny dokument swojej historii. Ostały się natomiast inne budowle.*

Na przełomie XIX w XX wieku zarządzający cukrownią „Łubna” Julian Tołoczko dokonał w Kazimierzy Wielkiej zmian urbanistycznych na miarę epoki. Znacznie rozbudował i unowocześnił fabrykę, ale przede wszystkim dokonał zmian w wyglądzie miasta oraz wybudował kilka nowych budynków. Nawiązał kontakt z krakowskim architektem Tadeuszem Stryjeńskim (1849 – 1943), fachowcem i artystą najwyższej klasy, restauratorem m. in. kościoła Mariackiego w Krakowie. Tadeusz Stryjeński zaprojektował i nadzorował budowę najpiękniejszych budowli kazimierskich, spośród których wiele do dnia dzisiejszego wtapia się w panoramę Kazimierzy Wielkiej.

- Willa Lacon



## Program opieki nad zabytkami Gminy Kazimierza Wielka na lata 2021-2024

---

(Willa Lacon 2014 r. – fot. Zdzisław Pilarski)

Lacon – malowniczy pałac z początków XX wieku wzniesiony w pobliżu cukrowni przez Juliana Tołłoczko, ówczesnego zarządcę cukrowni, według projektu Tadeusza Stryjeńskiego. Pałac stanowił rezydencję mieszkalną zarządcy cukrowni „Łubna”. Urozmaicona w planie, pełna światłocieniowych uskoków, piętrowa budowla opatrzona piętrową loggią i wzbogacona wieżą o przetłamanym, kopulastym hełmie zapewne była romantyczną, urokliwą siedzibą. Ze wspomnień Cecylii z Tołłoczaków Ciszewskiej taki oto wyłania się obraz pałacu: *Wzdłuż całego frontu był hall o dziesięciu oknach i drzwiach oszklonych. Z tegoż hallu były szerokie, dębowe schody na I piętro, gdzie został stworzony apartament dla dziadków, salon, gabinet i sypialny i ogromna babi ubieralnia, gdzie mieszkała panna służąca, oraz (...) naturalnie skanalizowane różne potrzebne wygody codziennego życia. Ta część mieszkania oddzielona była dużą szklaną ścianą z drzwiami od szeregu gościnnych pokoi, których było dziewięć. Hall przeciągał się za schody, dochodził, ale już mroczny, do sypialnych pokoi i do jadalnego. Był w kolorze ciemne bordo i jak w prawie wszystkich pokojach ściany były szlifowane, sufity ze sztukateriami, na drugim końcu było posiedzenie i zwykle tam się siedziało. Z jednej strony hallu trudno było poznać, kto siedzi na drugim końcu. Sala balowa była bardzo duża, gdzie na moim pierwszym balu 30 par swobodnie tańczyło, utrzymana w kolorze ivoire, a w niej meble z biało – kremowego, lakierowanego drewna, ze złoceniami, pokryte śliczną skórą. Podobno przy tych meblach był podpisany rozbiór Polski (...). Ten pokój był naprawdę ładny i potem mniejszy salonik i drugi jeszcze mniejszy, potem jadalny itp. – to wszystko wzdłuż hallu. A na jego szerokość i Sali balowej był zimowy ogród. Z sali jadalnej szeroki korytarz prowadził do osobistych pokoi: cztery moje – sypialny, salonik, pokój nauczycielki, pokój mojej służącej, duża weranda i ubikacja. Potem ubieralnia, łazienka mamy i jej sypialny (...), potem gabinet ojca, gdzie ojciec sypiał na otomanie. Tam były meble miękkie, kryte łosiową skórą. Kręcone schodki prowadziły w dół do ubieralni i łazienki (...). To nie były sutereny, tylko de plain pied. Tam były też pokoje służby, służbowa łazienka, różne spiżarnie, piwnice z winami (...). Pokój dziecinny był na I piętrze, o jednym, dużym oknie, w rogu były kręcone, drewniane schody na II piętro (...).*<sup>2</sup>

Staranność i efektywność dekoracji uwypukla bogactwo architektury nawet teraz, gdy ten wysokiej klasy zabytek, aktualnie znajdujący się w jurysdykcji prywatnego właściciela, popadł w stan katastrofy budowlanej. Po przeciwnej stronie drogi znajduje się kolejny, tym razem parterowy „pałacyk”. Obiekt jednolity stylowo z pałacem „Lacon” ma kształt miejskiego, wygodnego, przestronnego dworku. Trzecia z willowych budowli Tadeusza Stryjeńskiego, pałacyk stojący obok szkoły podstawowej nr 1, nie dotrwała do naszych czasów.

W centrum miasta przy skrzyżowaniu dróg Kraków – Busko-Zdrój i Skalbmierz – Koszyce znajduje się kompleks zabytków cukrowni „Łubna”. Obiekty murowane, wzniesione z końcem XIX wieku, częściowo przebudowane, wraz z domami wybudowanymi dla pracowników fabryki zostały już wpisane do rejestru zabytków.

---

<sup>2</sup> S. M. Przybyszewski, *Kazimierza Wielka. Historie nie tylko w kamieniu wykute.*, Gens 2002, ss. 46-47.

- Wieża mieszkalna „Baszta”



Wieża mieszkalna „Baszta” 2014 r. – fot. Zdzisław Pilarski

Na przeciw głównego budynku cukrowni stoi okrągła, kamienna baszta o oryginalnej, eklektycznej dekoracji. Nietuzinkowy kształt i niebanalna uroda obiektu sprawiły, że „okrągłak” stał się symbolem Kazimierzy budząc zrozumiałą ciekawość turystów. Projekt budynku wybudowanego w 1900 roku także wyszedł z pracowni autora najbardziej okazałych architektonicznych realizacji w mieście Tadeusza Stryjeńskiego. Kamieniarkę okienna, portal oraz pozostałe detale architektoniczne wykonał krakowski artysta rzeźbiarz Bolesław Krygler.

Baszta pełniła początkowo funkcję gazowni, następnie mieściła biura i mieszkania pracowników zakładu. W roku 2006, ze środków ZPORR oraz budżetu Miasta i Gminy Kazimierza Wielka, Baszta została przebudowana i odrestaurowana z przeznaczeniem na Izbę Regionalno–Historyczną oraz Punkt Informacji Turystyczno-Kulturalnej. Zadanie realizuje Kazimierski Ośrodek Kultury, który w 2007 przejął nadzór nad Basztą. Na pierwszym piętrze budynku znajduje się wystawa etnograficzna. Zgromadzono tu m. in. dawne sprzęty używane w gospodarstwach domowych, jak maselnica karbowa, prasa do sera, beczka do kiszonek czy piecyk sprzed pół wieku, który był prototypem grilla ogrodowego. Najstarszym eksponatem jest bogato zdobione krzesło gdańskie z 1752 roku z kolekcji hr. Franciszka Łubieńskiego. Na drugim znajdują się fotografie urokliwych zakątków Kazimierzy i okolic. Na szczycie budynku znajduje się taras widokowy, z którego można podziwiać panoramę miasta.

W tej trzykondygnacyjnej budowli znajdzie się także miejsce na wystawę prac lokalnych artystów.

- Kościół p.w. Podwyższenia Krzyża Świętego



Kościół parafialny p.w. Podwyższenia Krzyża Świętego 2014 r. – fot. Zdzisław Pilarski

W południowej części miasta stoi najstarsza zabytkowa budowla – **kościół parafialny p.w. Podwyższenia Krzyża Świętego**. Barokowa świątynia, wzniesiona staraniem kasztelana krakowskiego Stefana Warszyckiego w 1663 roku, na skutek przeróbek dokonanych w XIX wieku zatraciła istotne cechy stylowe. Kościół określany jest przez historyków jako bezstylowy, co nie znaczy, że stanowi element ważny jedynie ze względów religijnych. Utracenie cech stylowych nie jest w tym przypadku jednoznaczne z utraceniem rangi zabytku.

Jest to budowla murowana z kamienia. Prosta, mało efektowna architektura kryje ciekawe wnętrze. Barokowe wyposażenie kościoła pochodzi z XVII i XVIII wieku. W prezbiterium znajduje się barokowy ołtarz z pięknym przedstawieniem *Ukrzyżowania*. Obraz, według przekazu, pochodzi z początku XIX wieku a jego autorem jest Franciszek Smuglewicz. W ołtarzu znajdują się relikwie św. Pawła Wincentego, męczennika. Ołtarz boczny od strony północnej przedstawia Matkę Bożą z Dzieciątkiem Jezus we współczesnej wizerunkowej sukience. W pobliżu znajduje się późnobarokowa ambona. Ołtarz boczny od strony południowej przedstawia Przemienienie Pańskie. Na zasuwie znajduje się obraz św. Franciszka Salezego z pierwszej połowy XIX wieku (aktualnie przykryty obrazem Miłosierdzia Bożego). Prezbiterium świątyni jest nieco niższe i węższe od nawy, zamknięte półkoliście. Przy nim, od strony północnej, znajduje się zakrystia. Nawa została przedłużona podczas rozbudowy kościoła w latach 1894 – 1895. W tym samym czasie do nawy dobudowano kaplicę Świętej Rodziny (od północy) oraz kruchtę (od południa). Pomiędzy nawą a prezbiterium znajduje się okrągło łukowa tęcza. Odrzwia prowadzące z prezbiterium do zakrystii są prostokątne, profilowane, z datą „1677” umieszczoną na nadprożu. W ścianach umieszczono epitafia m. In. Konstancji Janikowskiej (zm. 1777), Aleksandra Łętowskiego (zm. 1801), Estery z Linowskich Dahlke (zm.

1831) oraz epitafium poświęcone Helenie z Orsettich hr. Łubieńskiej i jej synowi Stanisławowi (1902) z herbem Pomian.

Na tablicy widnieje napis takiej treści:

Helena z Łubieńskich  
Hr. Leonowa Łubieńska  
Ur. 10 III 1863 r. Um. 29 III 1902 r.  
Miła była Bogu i ludziom  
Staś Łubieński  
Syn Leona i Heleny Łubieńskich  
Zm. W 7 r. życia  
Wieczny odpoczynek  
racz im dać Panie  
(herb Pomian)

Zasłużony dla parafii ks. Józef Szczepański ufundował dla kościoła w 1895 roku organy, które czynne są do dnia dzisiejszego. Dzwon kościelny, wykonany w warsztacie Baltazara Polonusa, pochodzi z 1776 roku. Na południowej ścianie kościoła umieszczony jest zegar słoneczny i obraz Matki Bożej Niepokalanie Poczętej. Pod malowidłem znajduje się data: 8 grudnia 1904.

- Figura św. Rocha



Figura posiada szczególne znaczenie dla mieszkańców Kazimierzy Wielkiej, albowiem jest to nie tylko obiekt zabytkowy ale także przedmiot kultu – św. Roch został ustanowiony patronem Miasta Kazimierza Wielka w dniu 27 maja 2020 roku.

„Przyszedł rok 1848. W tym roku przyszło wielkie nieszczęście na nasz kraj z tego powodu, że nawiedziła nas wielka choroba morowego powietrza, zwana u nas cholera. (...) Kazimierza nasza nie pozostała wolna od tej choroby strasznej, nie było domu, żeby kto nie umarł na tę chorobę. Całe szczęście było, że cholera przyszła do Kazimierzy przed zimą, kiedy przyszły wielkie mrozy, choroba zupełnie wygasła. W 1852 r. ze składek parafialnych została zakupiona i sprowadzona figura św. Rocha, patrona od morowego powietrza. Figura ta postawiona została przy drodze pod Wiklem na pamiątkę wygasłej choroby (...)”.

Tak opisuje genezę posadowienia figury św. Rocha w Kazimierzy Wielkiej Józef Szmigiel w „Pamiętnikach rodzinnych”. O dalszych losach figury decydował bieg historii, niestety historii niezbyt przychylny świętemu. Na początku lat 60-tych XX wieku przeniesiono figurę na cmentarz pod pretekstem budowy ronda. W roku 2017 po dokonaniu renowacji obiekt powrócił na swoje pierwotne miejsce.

- **Kapliczka z figurką św. Jana Ewangelisty, kamienna czworoboczna na słupie – Chruszczyna Wielka, gm. Kazimierza Wielka.**

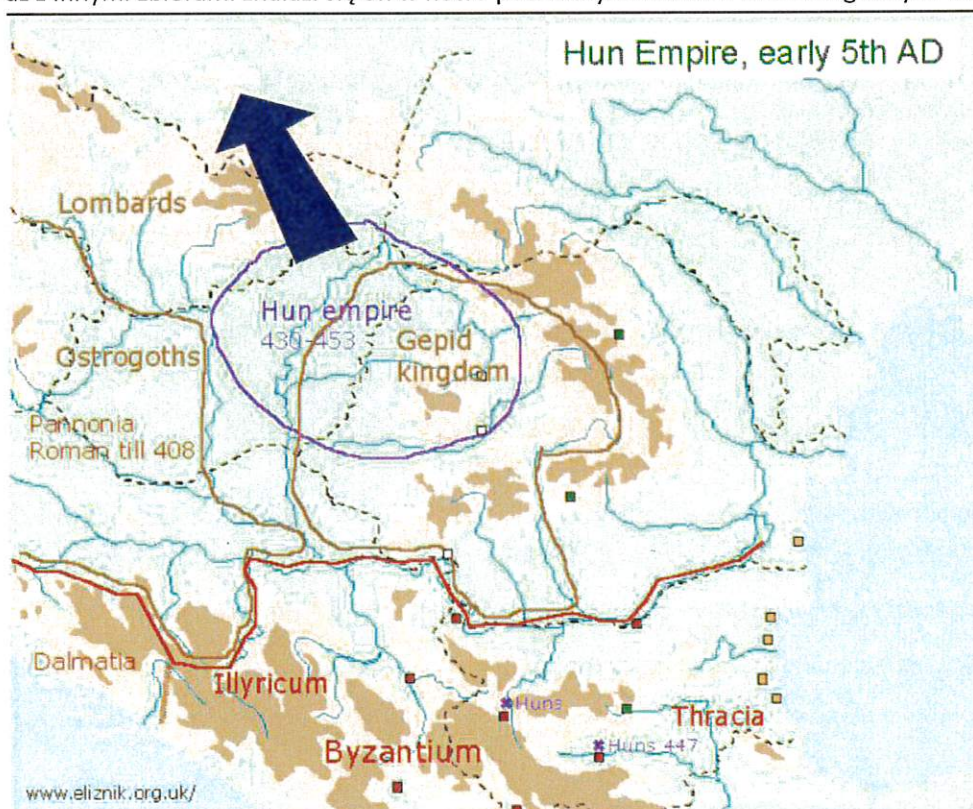
Kapliczka w Chruszczynie Wielkiej w gminie Kazimierza Wielka, ze względu na ponad 450 letnią ekspozycję zewnętrzną, jest bardzo cennym przykładem XVI wiecznej kapliczki przydrożnej. Jak informuje wykuta inskrypcja, została ona wystawiona w 1550 roku. W powszechnie dostępnej literaturze przedmiotu nie ma informacji o okolicznościach powstania, fundatorze oraz warsztacie, który to dzieło wykonał. Całość jest symetryczną kompozycją architektoniczno-rzeźbiarską, składającą się ze schodkowego cokołu, na którym posadowiono kolumnę w formie walca. Na niej spoczywa sześcienne latarnia zamknięta daszkiem, w której znajduje się pełnoplastyczna figura św. Jana Ewangelisty. Kapliczkę wieńczy krzyż grecki, na podstawie którego znajduje się wykuta data oraz monogramy o treści religijnej. W roku 2019 dokonano renowacji obiektu przywracając mu dawną wartość artystyczną i walory estetyczne. W wyniku renowacji wyeksponowano piękno detalu rzeźbiarskiego.

- **Znalezisko grobowe z Jakuszowic koło Kazimierzy Wielkiej**
- 

Jednym z najbardziej interesujących śladów świadczących o kontaktach ludności zamieszkującej tereny południowej Polski z państwem huńskim w pierwszej połowie V w. jest znalezisko grobowe z Jakuszowic koło Kazimierzy Wielkiej.

W 1911 roku Andrzej Radziszewski, włościanin z Jakuszowic, natrafił przy wydobywaniu piasku ze wzgórzka niedaleko rzeczki Nidzicy, na głębokości ok. 6 m., na bogato wyposażony w przedmioty wykonane ze srebra i złota grób mężczyzny pochowanego wraz z koniem. Wiadomość o odkryciu dotarła do władz rosyjskich w Kazimierzy Wielkiej, które urzędowo dały znać do Petersburga o odkryciu skarbu. Radziszewski w obawie przed utratą znaleziska, porozumiał się z miejscowym społecznikiem, lekarzem dr Antonim Dutkiewiczem, urzędnikiem cukrowni w Kazimierzy Wielkiej, który natychmiast przemycił przez granicę rosyjsko-austriacką zabytki do Krakowa, gdzie zostały zdeponowane w Muzeum Narodowym. W odpowiedzi na urzędowe

doniesienie przesłane z Kazimierzy Wielkiej do Petersburga władze rosyjskie wysłały telegram w którym żądały od miejscowych władz wykrycia i oddania "skarbu". Jednak ich działania były spóźnione, gdyż zabytki z grobu "książęcego" z Jakuszowic znajdowały się już w Krakowie. W 1938 roku "skarbu" z Jakuszowic przekazany został przez Muzeum Narodowe w Krakowie w depozyt - właściwie wymieniony za ołtarz pod nazwą *Tryptyk z Lusiny* - do Muzeum Archeologicznego PAU. Po II wojnie światowej w latach 50-tych wraz z innymi zbiorami znalazł się on w nowo powołanym Muzeum Archeologicznym w Krakowie.



Przybliżony zasięg tzw. Państwa Hunów w drugiej ćwierci V w. n.e. Strzałka wskazuje jeden z przybliżonych kierunków bezpośrednich oddziaływań tego organizmu politycznego na północ od łuku zachodnich Karpat (źródło: www.eliznik.org.uk).

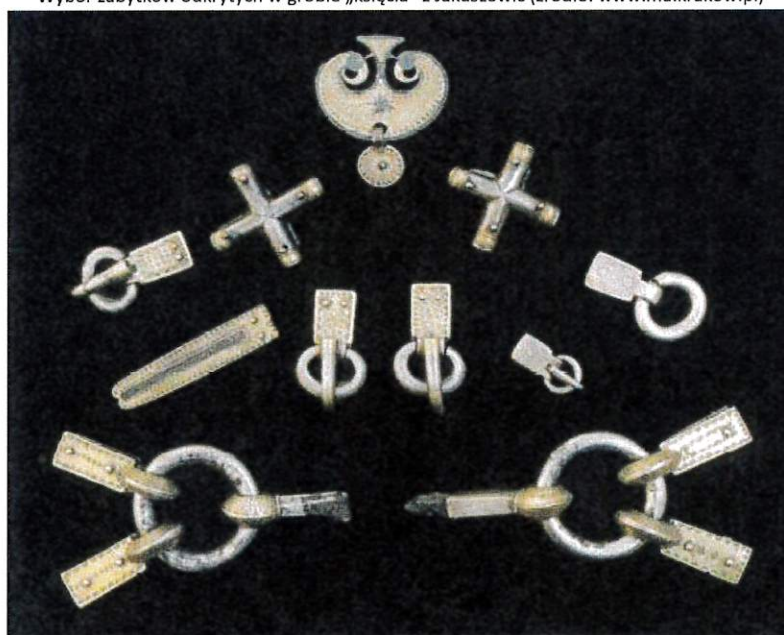
Pochowany w bogatym grobie młody mężczyzna wyposażony był m.in.: w długi (95,1 cm), żelazny, dwusieczny miecz z resztkami pochwy pokrytej złotą blaszką zdobioną wybijanym ornamentem rybiej łuski; bursztynową gałkę z almandynem osadzonym w złotej oprawie; wykonane ze złotej blaszki okucia symbolicznego łuku refleksyjnego; żelazny nóż; złote i srebrne oraz pozłacane ozdoby stroju i części rzędu końskiego. Elementy tego ostatniego w większości pokryte są ornamentem stempelkowym z zastosowaniem techniki niello, nawiązującym do stylu Sösdala-Untersiebenbrunn. Natomiast złote ozdoby stroju w tym m.in. sprzączki ozdobiono półszlachetnymi kamieniami - czerwonymi almandynami wykonane



są w tzw. stylu polichromicznym. W pobliżu grobu "książęcego" odkryto osadę ludności kultury przeworskiej. Do dzisiaj jednak nie natrafiono na pozostałości siedziby owego władcy. Osada w Jakuszowicach była zamieszkiwana od młodszego okresu przedrzymskiego po wczesną fazę wędrówek ludów (od II w. p.n.e. do poł. V w. n.e.). Wyróżnia się bogactwem materiałów zabytkowych wśród których szczególnie liczne są monety rzymskie (110 egz.), a także inne importy rzymskie: zapinki, szklane paciorki, fragmenty szklanych naczyń, pierścieni i kamieni do gry, fragmenty naczyń, fragmenty kolczug.



Wybór zabytków odkrytych w grobie „księcia” z Jakuszowic (źródło: [www.ma.krakow.pl](http://www.ma.krakow.pl))



Wybór zabytków odkrytych w grobie „księcia” z Jakuszowic (źródło: [www.ma.krakow.pl](http://www.ma.krakow.pl))

- **Groby megalityczne w Słonowicach**

Miedziany topór i sztylet, najprawdopodobniej wykorzystywane jako insygnia wodzowskie, znaleźli archeolodzy we wnętrzu centralnej komory grobowej w wielkim, 120 metrowej długości grobowcu megalitycznym sprzed 5 tys. lat w Słonowicach. Dopiero w 2004 r., po kilku latach pracy, udało się całkowicie odkopać centralną komorę grobową aż do bruku tworzącego podłogę. Trwało to długo ze względu na skomplikowaną konstrukcję obiektu i utrudniające pracę wody gruntowe. Badaniami w Słonowicach kieruje dr Krzysztof Tunia z krakowskiego oddziału Instytutu Archeologii i Etnologii PAN.

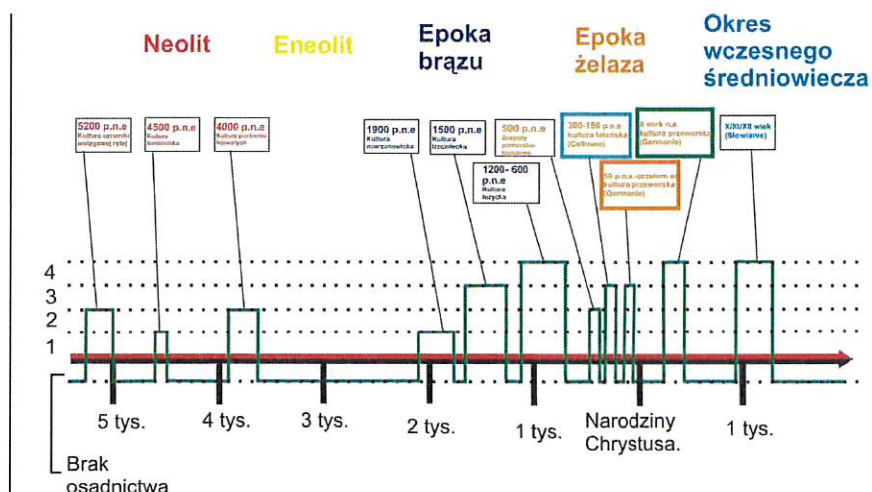
#### GROBY Z KULTURY PUCHARÓW LEJKOWATYCH

W Słonowicach znajduje się unikatowe w skali europejskiej skupisko wielkich grobowców, wzniesionych ponad pięć tysięcy lat temu przez ludność kultury pucharów lejkowatych. Nazwa ta pochodzi od charakterystycznego kształtu ceramiki, używanej przez tę ludność. Kultura pucharów lejkowatych rozwijała się na ziemiach polskich około 3200-3000 lat p.n.e. Pozostawiła po sobie wielkie grobowce w kształcie nasypów ziemnych kryjących kamienne lub drewniane komory. W odsłoniętej komorze znaleziono bogate wyposażenie grobowe: trzy zdobione naczynia ceramiczne oraz wyroby z miedzi - topór i sztylet.

#### WYROBY MIEDZIANE

Wyroby miedziane w neolitycznej kulturze pucharów lejkowatych to bardzo rzadkie znalezisko. Oba przedmioty miały wprawdzie cechy użytkowe, ale najprawdopodobniej wykorzystywano je jako symbole władzy - insygnia wodzowskie. Dlatego tak cenne przedmioty włożono zmarłemu do grobu. Obecność wyrobów miedzianych w grobowcu w Słonowicach świadczy o przenikaniu na ziemie polskie ówczesnych nowinek technicznych - znajomości metali - oraz o istnieniu dalekosiężnego handlu. W tym czasie najbliższe ośrodki metalurgii miedzi były na Bałkanach i w Alpach.

- Najmłodsze znaleziska archeologiczne w gminie Kazimierza Wielka odkryto w Zagórzycach. Naukowcy z Instytutu Archeologii Uniwersytetu Jagiellońskiego prowadzili tam badania nieprzerwanie od 2001 roku przez siedem kolejnych lat. Odkrycia okazały się sensacyjne na skalę europejską. Najstarsze ślady osadnictwa na wzgórzu Zagórzyckim pochodzą nawet sprzed 7 tys. lat. Niedawno na tym terenie archeolodzy z Uniwersytetu Jagiellońskiego odnaleźli nieprzemieszane ślady osadnictwa pradziejowego z przestrzeni minionych kilku tysięcy lat - od okresu wczesnego neolitu po schyłek okresu wczesnego średniowiecza.



W wyniku wykonanych badań i analizy archeologom udało się wyróżnić co najmniej osiem faz osadnictwa na tym terenie, które były niepowiązane ze sobą. Przerwy między kolejnymi osiedleniami trwały niekiedy tysiąc i więcej lat. Pierwsze datowane ślady pochodzą z osady powstałej w VI tysiącleciu p.n.e. Najmłodsze to ślady średniowiecznego osadnictwa z XII wieku.



„Nisza bezpieczeństwa” - próba odtworzenia specyficznych warunków środowiskowych wokół stanowiska w Zagórzycach w II w.n.e. (rekonstrukcja Jędrzeja Bulasa)

Najważniejszym z dotychczasowych odkryć jest odsłonięcie fragmentów osady datowanej na najstarszą fazę grupy tynieckiej kultury lateńskiej. Odkrycie to bowiem dostarcza kolejnych informacji w kwestii pobytu Celtów w Małopolsce. W dotychczas odkrytych i zbadanych póżemiankach i jamach o charakterze gospodarczym znaleziono liczne materiały ceramiczne, wśród których na szczególną uwagę zasługują fragmenty naczyń zaliczonych do kategorii ceramiki "siwej" i tzw. ceramiki "grafitowej" a wykonanych przy użyciu koła garncarskiego, jak również serię form ręcznie lepionych bez śladów stylistyki charakterystycznej dla wczesnej kultury przeworskiej. Natrafiono również na przedmioty z brązu, żelaza i szkła, m.in. fragmenty zapinek, pasów łańcuchowych i klamer do pasa, fragmenty bransolet i paciorków szklanych.

Jednym z istotniejszych odkryć jest krzyżyk relikwiarzowy - zawieszka, wykonany ze złota i datowany na ok. X wiek. Według Michała Grygiela i Jacka Pikulskiego z Instytutu Archeologii Uniwersytetu Jagiellońskiego, prowadzących prace archeologiczne w Zagórzycach, odkrycie cennego rekwizytu należącego z dużym prawdopodobieństwem do osoby zamożnej i wpływowej potwierdza, że okolice Zagórzyc musiały odegrać silną rolę w tworzeniu się południowych rejonów państwa wczesnopiastowskiego. Badania sugerują, że odkryta w Zagórzycach osada grupy tynieckiej została założona przez ludność celtycką u schyłku wczesnego okresu lateńskiego i stosunkowo szybko opuszczona.



Złoty krzyżyk relikwiarzowy z Zagórzyc – jedno z najbardziej spektakularnych znalezisk związanych okresem wczesnośredniowiecznym w zachodniej Małopolsce.

Ochrona tegoż dziedzictwa odbywa się w ramach wpisu do rejestru zabytków najcenniejszych zewidencjonowanych stanowisk archeologicznych, samej ewidencji stanowisk oraz zapisu w dokumentach miejscowego prawa zagospodarowania przestrzennego. Obecność na danym terenie stanowiska archeologicznego, bez względu na to czy zostało wpisane do rejestru zabytków czy widnieje w wykazie ewidencyjnym, wymaga, w przypadku inwestycji związanej np. z wykonywaniem jakichkolwiek wykopów z ziemi, udziału archeologa prowadzącego nadzór nad pracami ziemnymi, a w uzasadnionych przypadkach również przeprowadzenia archeologicznych badań wykopaliskowych. Celem badań

## Program opieki nad zabytkami Gminy Kazimierza Wielka na lata 2021-2024

wykopaliskowych jest pozyskanie artefaktów – zachowanych w danym miejscu i kontekście przedmiotów, ich fragmentów bądź śladów pozostawionych przez człowieka, które pozwalają specjalistom na odczytanie historii związanej z tym przedmiotem i miejscem. Obiekty te po wydobyciu stają się – w rozumieniu ustawy – zabytkami ruchomymi. Trafiają najczęściej do zbiorów muzealnych, wpisane do inwentarza muzealnego, a teren zostaje uwolniony pod planowaną inwestycję. Obiekty znalezione na terenie gminy są m.in. przechowywane w zbiorach Polskiej Akademii Nauk i Uniwersytetu Jagiellońskiego.

### 8. Ocena stanu dziedzictwa kulturowego Gminy. Analiza szans i zagrożeń.

W celu dokonania właściwej oceny stanu dziedzictwa kulturowego Gminy Kazimierza Wielka oraz możliwości Gminy w zakresie jego ochrony, przeprowadzono analizę SWOT.

#### Analiza SWOT

<b>SILNE STRONY</b> GMINY KAZIMIERZA WIELKA	<b>SŁABE STRONY</b> GMINY KAZIMIERZA WIELKA
<ul style="list-style-type: none"><li>• Duża ilość cennych zabytków;</li><li>• Dogodne położenie komunikacyjne;</li><li>• Otwartość i przychylność władz samorządowych;</li><li>• Zachowane obiekty sakralne o wysokiej wartości kulturowej;</li><li>• Akcentowanie rozwoju turystyki z wykorzystaniem dziedzictwa kulturowego w dokumentach strategicznych Gminy;</li><li>• Opracowane miejscowe plany zagospodarowania przestrzennego uwzględniające ochronę dziedzictwa kulturowego;</li><li>• Bogata i ciekawa tradycja Gminy, silne poczucie tożsamości z miejscem</li></ul>	<ul style="list-style-type: none"><li>• Brak popularyzacji wiedzy o idei ochrony zabytków i wartości chronionych obiektów;</li><li>• Niewystarczający stan zabezpieczenia obiektów zabytkowych, szczególnie parków i postępujący proces ich niszczenia;</li><li>• Samowole budowlane i niewłaściwie prowadzone remonty obiektów zabytkowych, szczególnie przydrożnych kapliczek, powodujące utratę walorów estetycznych i zabytkowych;</li><li>• Brak wizualizacji obszaru (brak tablic informacyjnych, oznakowań obiektów itp.);</li><li>• Niewystarczające środki finansowe w</li></ul>

Program opieki nad zabytkami Gminy Kazimierza Wielka na lata 2021-2024

<p>zamieszkania;</p> <ul style="list-style-type: none"> <li>• Zasoby wód termalnych i siarczkowych;</li> <li>• Zaktualizowana gminna ewidencja zabytków;</li> <li>• Dążenie do utworzenia uzdrowiska;</li> <li>• Ścieżka rowerowa (krajobrazowa);</li> </ul>	<p>gminnym budżecie, przeznaczone na wsparcie działań z zakresu ochrony dziedzictwa kulturowego;</p> <ul style="list-style-type: none"> <li>• Niewystarczająca promocja Gminy, brak określonej strategii.</li> </ul>
--	--

<p style="text-align: center;"><b>SZANSE</b> GMINY KAZIMIERZA WIELKA</p>	<p style="text-align: center;"><b>ZAGROŻENIA</b> GMINY KAZIMIERZA WIELKA</p>
<ul style="list-style-type: none"> <li>• Możliwość wsparcia finansowego z różnych źródeł, w tym ze środków UE;</li> <li>• Wzrost dotacji na prace z zakresu ochrony i opieki nad zabytkami, w tym na prace konserwatorskie;</li> <li>• Rosnący popyt na usługi turystyczne, w tym w zakresie turystyki zdrowotnej;</li> <li>• Oznakowanie tras turystycznych pod kątem zabytków i atrakcji turystycznych;</li> <li>• Rosnąca rola samorządu włączającego się w zakres ochrony środowiska;</li> <li>• Wysoka atrakcyjność turystyczna regionu;</li> <li>• Systematyczne opracowywanie aktualizacji dokumentów na poziomie Gminy;</li> <li>• Uwzględnienie ochrony dziedzictwa kulturowego w planowaniu przestrzennym;</li> </ul>	<ul style="list-style-type: none"> <li>• Brak przejrzystych przepisów regulujących działania przy obiektach zabytkowych niewpisanych do rejestru zabytków;</li> <li>• Samowola budowlana – wprowadzenie elementów obcych, np. niezgodnej z historyczną kolorystyką;</li> <li>• Zanieczyszczenie środowiska związane ze zwiększoną liczbą pojazdów;</li> <li>• Pogarszający się stan techniczny obiektów zabytkowych na terenie Gminy;</li> <li>• Skomplikowane procedury w ubieganiu się o środki zewnętrzne, skutkujące niewielkim wykorzystaniem środków unijnych, zwłaszcza przez osoby prywatne;</li> <li>• Wysokie koszty remontów obiektów zabytkowych;</li> <li>• Zagrożenia związane z działalnością</li> </ul>

<ul style="list-style-type: none"><li>• Badania archeologiczne na terenach przewidzianych do inwestycji.</li></ul>	<p>inwestycyjną;</p> <ul style="list-style-type: none"><li>• Zagrożenia dla zabytków archeologicznych poprzez inwestycje infrastrukturalne związane z pracami ziemnymi.</li></ul>
--	---

## 9. Założenia programowe

Gminny program opieki nad zabytkami Gminy Kazimierza Wielka służy ochronie i wykorzystaniu lokalnych zasobów dziedzictwa kulturowego, w różnych dziedzinach życia społecznego. Realizacja celów, które zostały wyznaczone, wymaga przede wszystkim zmiany w świadomości, szczególnie w obszarze odpowiedzialności jednostki samorządu terytorialnego, podmiotów, instytucji i sfer funkcjonalnych, które odpowiadają za ochronę środowiska naturalnego i kulturowego, za zagospodarowanie przestrzenne, a także wyznaczone kierunki rozwoju Gminy. Ważne jest także, aby właściciele zabytkowych obiektów, zmienili swoje podejście przyczyniając się w ten sposób do poprawy stanu zachowania wszelkich dóbr środowiska kulturowego i naturalnego.

Na podstawie przeprowadzonej oceny stanu dziedzictwa kulturowego Gminy Kazimierza Wielka, za pomocą analizy SWOT, opracowano dwa priorytety, do których realizacji wyznaczono kierunki działania wraz z zadaniami. Czynności te zostaną osiągnięte w perspektywie wieloletniej, a ich ostatecznym rezultatem będzie stopniowe przywrócenie zabytkom Gminy właściwych im walorów historycznych i estetycznych.

### 9.1. Priorytety i kierunki działań Gminnego programu opieki nad zabytkami Gminy Kazimierza Wielka

**PRIORYTET I:** - promocja dziedzictwa kulturowego i edukacja służąca budowaniu tożsamości kulturowej mieszkańców Gminy Kazimierza Wielka.

**PRIORYTET II:** Ochrona i świadome kształtowanie krajobrazu kulturowego, jako niezbywalny element rozwoju społeczno-gospodarczego Gminy Kazimierza Wielka.

Dla Priorytetu I ustalono następujące kierunki działań oraz zadania dla każdego kierunku.

**PRIORYTET I:** - promocja dziedzictwa kulturowego i edukacja służąca budowaniu tożsamości kulturowej mieszkańców Gminy Kazimierza Wielka.

## Program opieki nad zabytkami Gminy Kazimierza Wielka na lata 2021-2024

---

### KIERUNKI DZIAŁAŃ:

1. Upowszechnianie informacji o dziedzictwie kulturowym Gminy Kazimierza Wielka.

### ZADANIA:

- Umieszczenie na stronie internetowej Gminy Gminnej ewidencji zabytków wraz z kartami adresowymi obiektów;
  - Zapoznanie mieszkańców z zagadnieniami dotyczącymi Gminnej ewidencji zabytków oraz przybliżenie związanych z tym skutków prawnych;
  - Utworzenie trasy turystycznej szlakiem kapliczek i figur przydrożnych;
  - Utworzenie interaktywnej mapy Gminy z naniesioną lokalizacją obiektów zabytkowych, ułatwiających dotarcie do wszystkich zabytków na obszarze Gminy Kazimierza Wielka.
2. Popularyzacja wiedzy o kulturowym dziedzictwie Gminy Kazimierza Wielka.

### ZADANIA:

- Prowadzenie działalności edukacyjnej skierowanej do młodzieży szkolnej poprzez organizację konkursów popularyzujących historię Gminy oraz jej zabytki;
- Wydawanie publikacji, folderów promocyjnych, przewodników poświęconych zagadnieniu dziedzictwa kulturowego Gminy Kazimierza Wielka;
- Promowanie i informowanie lokalnej społeczności o ważnych odkryciach konserwatorskich i archeologicznych, w celu kreowania właściwych postaw wobec dziedzictwa kulturowego.

**PRIORYTET II:** Ochrona i świadome kształtowanie krajobrazu kulturowego, jako niezbywalny element rozwoju społeczno-gospodarczego Gminy Kazimierza Wielka.

### KIERUNKI DZIAŁAŃ:

1. Podjęcie działań mających na celu podniesienie atrakcyjności krajobrazu kulturowego Gminy na potrzeby edukacyjne, społeczne i turystyczne.

### ZADANIA:

- Poprawa dostępności do poszczególnych obiektów zabytkowych poprzez odpowiednie oznakowanie dróg, szlaków, budowli;
  - Umieszczenie tablic zawierających krótką informację na temat historii obiektu.
2. Zintegrowana ochrona dziedzictwa kulturowego i środowiska przyrodniczego.

### ZADANIA:

- Egzekwowanie ustaleń Miejscowego planu zagospodarowania przestrzennego;
- Dbałość o włączenie zagadnień z ochrony dziedzictwa kulturowego do treści nowych planów;
- Ochrona dziedzictwa archeologicznego w ścisłym połączeniu z ochroną dziedzictwa kulturowego i przyrodniczego;
- Uzgodnianie z Wojewódzkim Konserwatorem Zabytków kwestii umieszczenia tabliczek „zabytek chroniony prawem” na obiektach wpisanych do rejestru zabytków prowadzonego przez Wojewódzkiego Konserwatora Zabytków.



## Program opieki nad zabytkami Gminy Kazimierza Wielka na lata 2021-2024

---

Właściciel zabytku, może umieścić na obiekcie znak informujący o tym, że podlega on ochronie, zgodnie z art. 12 ustawy o ochronie zabytków i opiece nad zabytkami. Znak posiada kształt pięciokątnej tarczy skierowanej ostrzem w dół, o wymiarach 185 x 100 mm, wykonanej z blachy. Na białym tle w górnej części napis: „ZABYTEK CHRONIONY PRAWEM”, poniżej tarcza herbowa złożona z błękitnego kwadratu, którego jeden z kątów tworzy ostrze tarczy oraz umieszczonego nad nim błękitnego trójkąta, rozgraniczony po każdej stronie białym trójkątem.

### 3. Rozszerzanie zasobów prawnych form ochrony zabytków Gminy Kazimierza Wielka.

#### ZADANIA:

- Bieżąca aktualizacja obiektów ujętych w gminnej ewidencji zabytków w uzgodnieniu z Wojewódzkim Konserwatorem Zabytków;
  - Inwentaryzacja obiektów małej architektury, jako świadectwa kulturalnej przeszłości regionu (kapliczki, krzyże przydrożne);
  - Wnioskowanie o wpis kolejnych obiektów znajdujących się na obszarze Gminy do rejestru zabytków, w porozumieniu z Wojewódzkim Konserwatorem zabytków;
  - Uwzględnienie ochrony zabytków przy planowaniu zadań inwestycyjnych w gminie,
  - Uwzględnienie postulatów ochrony dziedzictwa kulturowego w treści dokumentów planistycznych;
4. Zahamowanie procesu degradacji zabytków i doprowadzenie do popraw stanu ich zachowania.

#### ZADANIA:

- Podnoszenie poziomu wykształcenia pracowników Urzędu Miasta i Gminy zatrudnionych w sferze ochrony dziedzictwa kulturowego poprzez przeprowadzenie odpowiednich szkoleń;
- Wskazanie możliwości właścicielom obiektów zabytkowych i pomoc przy ubieganiu się o dotacje lub refundacje kosztów prac z funduszy wojewódzkich, krajowych i europejskich;
- Doradztwo w przygotowaniu wniosków o dofinansowanie;
- Prowadzenie prac remontowo-konserwatorskich przy obiektach zabytkowych stanowiących własność Gminy, w uzgodnieniu z Wojewódzkim Konserwatorem Zabytków;
- Prowadzenie okresowych kontroli stanu zachowania obiektów zabytkowych wpisanych do rejestru zabytków, w celu wytypowania najbardziej zagrożonych, wymagających niezbędnych remontów.

## 9. Instrumentarium realizacji Gminnego programu opieki nad zabytkami

Gminny program opieki nad zabytkami realizowany będzie poprzez wykonanie wskazanych zadań, w celu osiągnięcia przyjętych w Programie priorytetów. Podstawowe instrumentarium stanowią obowiązujące przepisy prawa oraz zawarte w nich regulacje dotyczące instrumentów ekonomiczno-prawnych, społecznych oraz finansów publicznych. Zakłada się, że zadania określone w Programie będą wykonywane za pomocą następujących instrumentów:

- Instrumenty prawne, wynikające z obowiązujących przepisów prawa:
  - aktualizacja miejscowych planów zagospodarowania przestrzennego,

- wnioskowanie o wpis do rejestru zabytków obiektów będących własnością Gminy,
- wykonywanie decyzji administracyjnych z zakresu ochrony i opieki nad zabytkami.
- Instrumenty finansowe:
  - finansowanie prac konserwatorskich przy obiektach zabytkowych będących własnością Gminy,
  - udzielanie dotacji na prace remontowe, konserwatorskie i budowlane przy zabytkach,
  - pozyskiwanie funduszy unijnych, dotacji, subwencji,
- Instrumenty społeczne:
  - prowadzenie działań z zakresu współpracy z właścicielami oraz użytkownikami zabytków oraz edukacja i informacja o dziedzictwie kulturowym Gminy Kazimierza Wielka,
- Instrumenty kontrolne:
  - aktualizacja gminnej ewidencji zabytków,
  - analiza stanu zachowania dziedzictwa kulturowego,
  - analiza zmian w zagospodarowaniu przestrzennym Gminy.

#### **10. Realizacja i finansowanie przez gminę Kazimierza Wielka zadań z zakresu ochrony zabytków i opieki nad zabytkami**

Gmina Kazimierza Wielka udziela dotacji z budżetu na prace konserwatorskie, restauratorskie i roboty budowlane przy zabytkach. Działania te reguluje uchwała Nr XIV/99/2019 Rady Miejskiej w Kazimierzy Wielkiej z dnia 15 lipca 2020 r. w sprawie określenia zasad i trybu udzielenia dotacji na sfinansowanie prac konserwatorskich, restauratorskich lub robót budowlanych przy zabytkach wpisanych do rejestru zabytków lub znajdujących się w Gminnej Ewidencji Zabytków, położonych na obszarze Gminy Kazimierza Wielka.

Wydatki poniesione w zakresie ochrony zabytków to min. renowacja figury św. Rocha (GEZ 81). Inwestycja przeprowadzona w 2017 roku składała się z trzech etapów: wykonanie dokumentacji projektowej, utwardzenie placu kostką betonową i granitową, renowacja obiektu zabytkowego (PETRONUS Konserwacja Dzieł Sztuki). Całkowity koszt przedsięwzięcia poniesiony wyłącznie z budżetu Gminy Kazimierza Wielka to 102 540,05 zł.

W roku 2019 odrestaurowano kapliczkę, której powstanie datuje się na 1550 rok (GEZ 3). Inwestycja pod nazwą „Zachowanie dorobku historycznego oraz poprawa estetyki przestrzennej poprzez renowację kapliczki z figurą św. Jana Ewangelisty w Chruszczynie Wielkiej” została dofinansowana w ramach poddziałania 19.2 „Wsparcie na wdrażanie operacji w ramach strategii rozwoju lokalnego kierowanego przez społeczność objętego PROW na lata 2014-2020. Całkowity koszt inwestycji to 56 959,37 zł. Wnioskowany poziom dofinansowania to 74,66%.

## Program opieki nad zabytkami Gminy Kazimierza Wielka na lata 2021-2024

---

Ponadto Gmina uczestniczy w procesie renowacji zabytków (głównie kapliczek i figur przydrożnych), wpisanych do ewidencji zabytków. Inicjatorami takich działań bardzo często są właściciele działek, na których posadowione są obiekty zabytkowe. Gmina partycypuje w tych działaniach poprzez doradztwo, przekazywanie zaleceń Wojewódzkiego Konserwatora Zabytków itp. W roku 2019 dokonano renowacji kapliczki w Skorczowie (GEZ 59). Rok 2020 upłynął pod znakiem remontu krzyża kamiennego na postumencie w Donosach (GEZ 22) oraz kapliczki murowanej w Zagorzycach (GEZ 69).

Intencją Gminy jest wspieranie prac konserwatorskich i remontów zabytków również w latach obowiązywania Gminnego programu opieki nad zabytkami. Zaleca się, aby finansowe wsparcie Gminy w latach 2021-2024 w związku z ochroną zabytków i opieką nad zabytkami, każdego roku, w miarę możliwości systematycznie wzrastało do stałego poziomu finansowania, np. procentowego udziału w corocznie uchwalanym budżecie. Wysokość środków, które zostaną przeznaczone na ten cel, będzie ostatecznie zależała od kondycji budżetu Gminy w danym roku.

PRZEWODNICZĄCY  
RADY MIEJSKIEJ

Wacław Piwoński