

**UCHWAŁA NR XLVIII/375/2021
RADY MIEJSKIEJ W KAZIMIERZY WIELKIEJ**

z dnia 28 października 2021 r.

w sprawie nadania nazwy Parkowi Miejskiemu w Kazimierzy Wielkiej

Na podstawie art. 18 ust. 1 w związku z art. 7 ust. 1 pkt 12 i art. 40 ust. 2 pkt 4 ustawy z dnia 8 marca 1990 r. o samorządzie gminnym (tj. Dz. U. z 2021 r., poz. 1372) Rada Miejska w Kazimierzy Wielkiej uchwala, co następuje:

- § 1. Parkowi Miejskiemu w Kazimierzy Wielkiej nadaje się nazwę „Park Miejski im. Rodu Łubieńskich”.
- § 2. Integralną część niniejszej uchwały stanowi załącznik graficzny przedstawiający położenie parku.
- § 3. Wykonanie uchwały powierza się Burmistrzowi Miasta i Gminy Kazimierza Wielka.
- § 4. Uchwała wchodzi w życie po upływie 14 dni od daty jej ogłoszenia w Dzienniku Urzędowym Województwa Świętokrzyskiego.

Przewodniczący Rady
Miejskiej


Wacław Piwudzki

Uzasadnienie

Park dworski, obecnie zwany jest Parkiem Miejskim znajduje się w obrębie miasta Kazimierza Wielka, między ulicą Tadeusza Kościuszki a rzeką Małoszówką, na działkach numer 2576/1 o powierzchni 4.9842 ha i numer 2568/1 o powierzchni 0,2902 ha.

Park jest obiektem zabytkowym i znajduje się w spisie zabytków przyrodniczych województwa świętokrzyskiego ze względu na zasługujące na ochronę cisy, dęby i modrzewie.

Fakt ten w zestawieniu z różnorodnością występujących tu rodzimych gatunków drzew, krzewów oraz bogactwem flory obcego pochodzenia stanowi o jego wyjątkowym znaczeniu dla miasta i okolicy.

Najstarsza część parku w Kazimierzy Wielkiej, położona w sąsiedztwie byłego zabytkowego dworu (obecnie budynku prywatnego), obfituje w okazałe lipy, graby, modrzewie, jesiony, kasztanowce. Łącznie w parku występuje 20 gatunków rodzimych drzew liściastych i iglastych.

Przed II Wojną Światową park był własnością rodziny Łubieńskich, która osiadła w Kazimierzy Wielkiej pod koniec XVIII wieku.

Wybudowana w 1845 roku przez hrabiego Kazimierza Łubieńskiego cukrownia „Łubna” była jedną z pierwszych na ziemiach polskich i funkcjonowała przez ponad 160 lat.

Zakład ten stał się głównym czynnikiem miastotwórczym. Dotychczasowa wieś zaczęła zmieniać swoje oblicze stając się z biegiem lat osiedlem przyfabrycznym, by ostatecznie w 1959 roku otrzymać prawa miejskie.

Kontynuatorem dzieła Kazimierza Łubieńskiego był jego syn Franciszek Łubieński, a następnie syn tegoż Franciszka Leon Łubieński - poseł do Dumy rosyjskiej, członek Polskiego Komitetu Narodowego w Paryżu, w okresie międzywojennym Senator RP, zamordowany podczas powstania warszawskiego 8 sierpnia 1944 roku.

W okresie międzywojennym majątkiem ziemskim w Kazimierzy Wielkiej administrował syn Leona – Franciszek Łubieński (poległ jako oficer kawalerii we wrześniu 1939 r.).

Ostatnim przedstawicielem rodu kazimierskiej linii Łubieńskich był Ludwik Łubieński (1912-1966, pochowany w Kazimierzy Wielkiej), syn Leona Łubieńskiego, oficer rezerwy WP, do września 1939 roku osobisty sekretarz Ministra Spraw Zagranicznych Rządu RP, oficer Polskich Sił Zbrojnych na Zachodzie, świadek katastrofy gibraltarskiej 4 lipca 1943 roku, podczas której zginął Naczelny Wódz i Premier RP na uchodźstwie gen. broni Władysław Sikorski, dyplomata, w latach 1943-1970 adiutant gen. broni Władysława Andersa, wybitny działacz polonijny w Monachium i w Londynie, Prezes Polskiego Skarbu Narodowego w Londynie

Ród Łubieńskich zapisał się złotymi zgłoskami w dziejach Kazimierzy Wielkiej, dlatego nadanie Parkowi Miejskiemu imienia Rodu Łubieńskich podkreśla związek tego miejsca z historią i tradycją Kazimierzy Wielkiej.

Warto również nadmienić, że po gruntownej rewitalizacji parku w 2010 roku przeprowadzono konsultacje społeczne w sprawie nadania parkowi nazwy. 80 procent osób biorących udział w tych konsultacjach opowiedziało się za nadaniem parkowi imienia rodziny Łubieńskich.

Przepis art. 18 ust. 1 ustawy z dnia 8 marca 1990 r. o samorządzie gminnym, zwanej dalej „ustawą” stanowi, że do właściwości rady gminy należą wszystkie sprawy pozostające w zakresie działania gminy, o ile ustawy nie stanowią inaczej. Zgodnie z art. 7 ust. 1 pkt 12 ustawy zaspokajanie zbiorowych potrzeb wspólnoty należy do zadań własnych gminy. W szczególności zadania własne obejmują sprawy zieleni gminnej i zadrzewień.

Organy gminy, na podstawie ustawy, mogą wydawać akty prawa miejscowego w zakresie zasad i trybu korzystania z gminnych obiektów i urządzeń użyteczności publicznej (art. 40 ust. 2 pkt 4 ustawy).

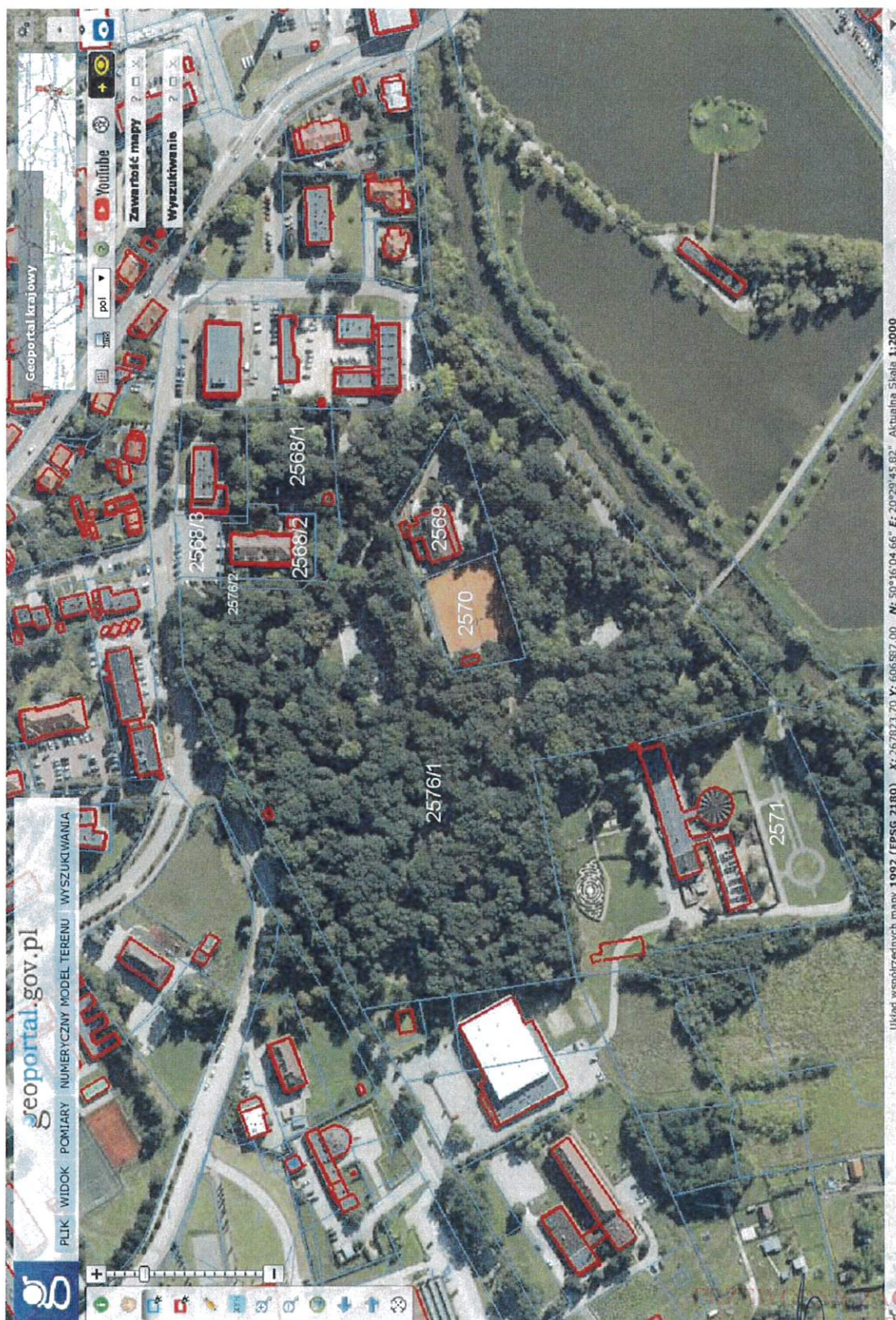
Przedmiotowa uchwała mieści się w zakresie delegacji ustawowej z art. 40 ust. 2 pkt 4 ustawy. Do zakresu zasad korzystania z obiektu użyteczności publicznej, jakim niewątpliwie jest park miejski, należy zaliczyć nadanie mu nazwy. Nadanie parkowi nazwy ma znaczenie powszechne, stanowi wyraz uporządkowania określonej przestrzeni miasta. Krąg jej adresatów jest nieograniczony.

Biorąc pod uwagę powyższe należy uznać, że podjęcie uchwały jest zasadne.

PRZEWODNICZĄCY
RADY MIEJSKIEJ

Wacław Rydzki

Załącznik nr 1 do uchwały Nr XLVIII/375
Rady Miejskiej w Kazimierzy Wielkiej
Z dnia 28 października 2021 roku



Zródło: www.mapy.geoportal.gov.pl

WACŁAW WYDZKI
RADA MIEJSKIEJ

Wacław Wydzki