

UCHWAŁA NR LXXIV/570/2023
RADY MIEJSKIEJ W KAZIMIERZY WIELKIEJ

z dnia 14 lutego 2023 r.

**w sprawie ustanowienia prawa służebności przesyłu na nieruchomościach stanowiących własność Gminy
Kazimierza Wielka, położonych w miejscowościach Cło, Kazimierza Mała, Stradlice, Wojciechów**

Na podstawie art. 18 ust. 2 pkt 9 lit „a” ustawy z dnia 8 marca 1990 roku o samorządzie gminnym t.j.(Dz. U. z 2023 r. poz. 40), art. 13 ust. 1, ustawy z dnia 21 sierpnia 1997 r. o gospodarce nieruchomościami t.j.(Dz. U. z 2021 r. poz. 1899 z późniejszymi zmianami) oraz w związku z art. 305¹ ustawy z dnia 23 kwietnia 1964r. Kodeks cywilny t.j.(Dz. U. z 2022 poz. 1360 ze zm.) Rada Miejska w Kazimierzy Wielkiej uchwała, co następuje:

§ 1. Wyraża się zgodę na odpłatne ustanowienie prawa służebności przesyłu na czas nieoznaczony na następujących nieruchomościach:

- Działka ew. nr 3 położona w miejscowości Cło, gm. Kazimierza Wielka dla której w Sądzie Rejonowym prowadzona jest Księga Wieczysta nr KIII/00040499/0,
- Działka ew. nr 664 położona w miejscowości Kazimierza Mała, gm. Kazimierza Wielka dla której w Sądzie Rejonowym prowadzona jest Księga Wieczysta nr KIII/00040908/1,
- Działka ew. nr 45 położona w miejscowości Stradlice, gm. Kazimierza Wielka dla której w Sądzie Rejonowym prowadzona jest Księga Wieczysta nr KIII/00040771/1,
- Działka ew. nr 228 położona w miejscowości Wojciechów, gm. Kazimierza Wielka, dla której w Sądzie Rejonowym prowadzona jest Księga Wieczysta nr KIII/00040584/3
- Działka ew. nr 278 położona w miejscowości Wojciechów, gm. Kazimierza Wielka, dla której w Sądzie Rejonowym prowadzona jest Księga Wieczysta nr KIII/00040584/3, stanowiące własność Gminy Kazimierza Wielka, na rzecz firmy Farma Wiatrowa Bejsce Sp. z o.o. z siedzibą w Warszawie.

§ 2. Służebność, o której mowa w § 1 będzie polegała na prawie do posadowienia na nieruchomościach wskazanych w § 1 linii kablowej SN z liniami światłowodowymi, oraz do posadowienia na działce ew. nr 228 linii kablowej WN wraz z liniami światłowodowymi, w pasie gruntu o szerokości 3 metrów, zgodnie z załącznikiem graficznym, stanowiący załącznik nr 1 do niniejszej uchwały.

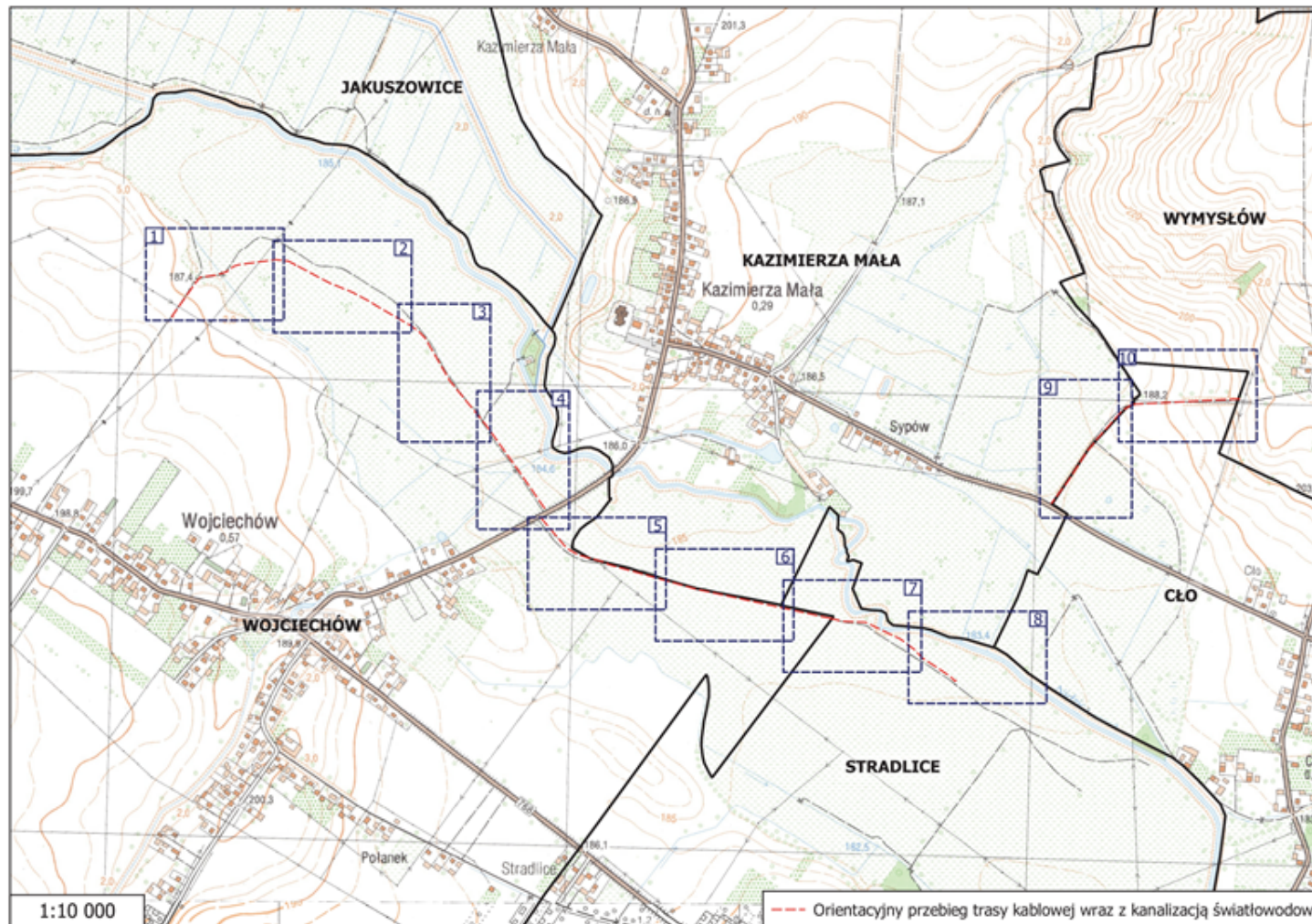
§ 3. Wykonanie uchwały powierza się Burmistrzowi Miasta i Gminy Kazimierza Wielka.

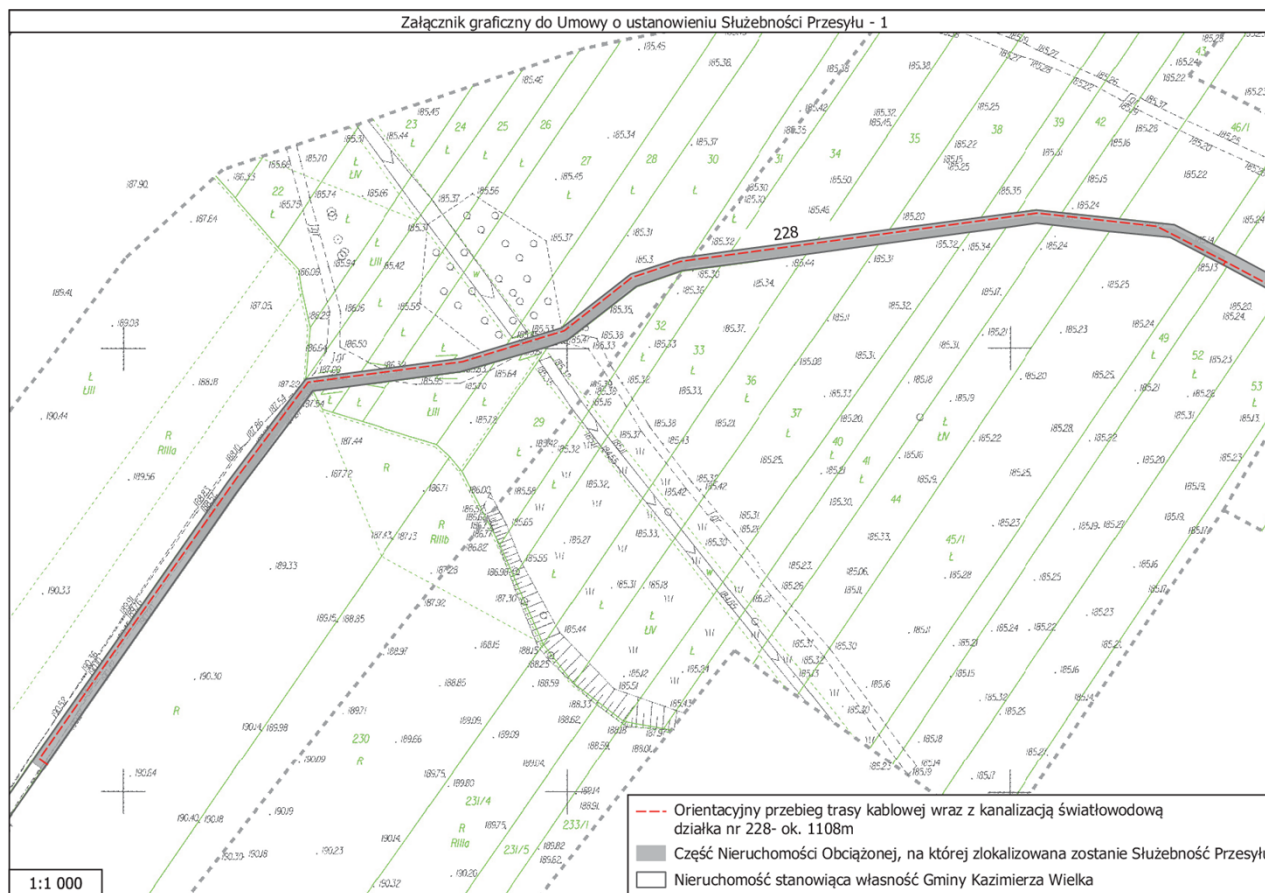
§ 4. Uchwała wchodzi w życie z dniem podjęcia . mierzy Wielkiej uchwała, co następuje:

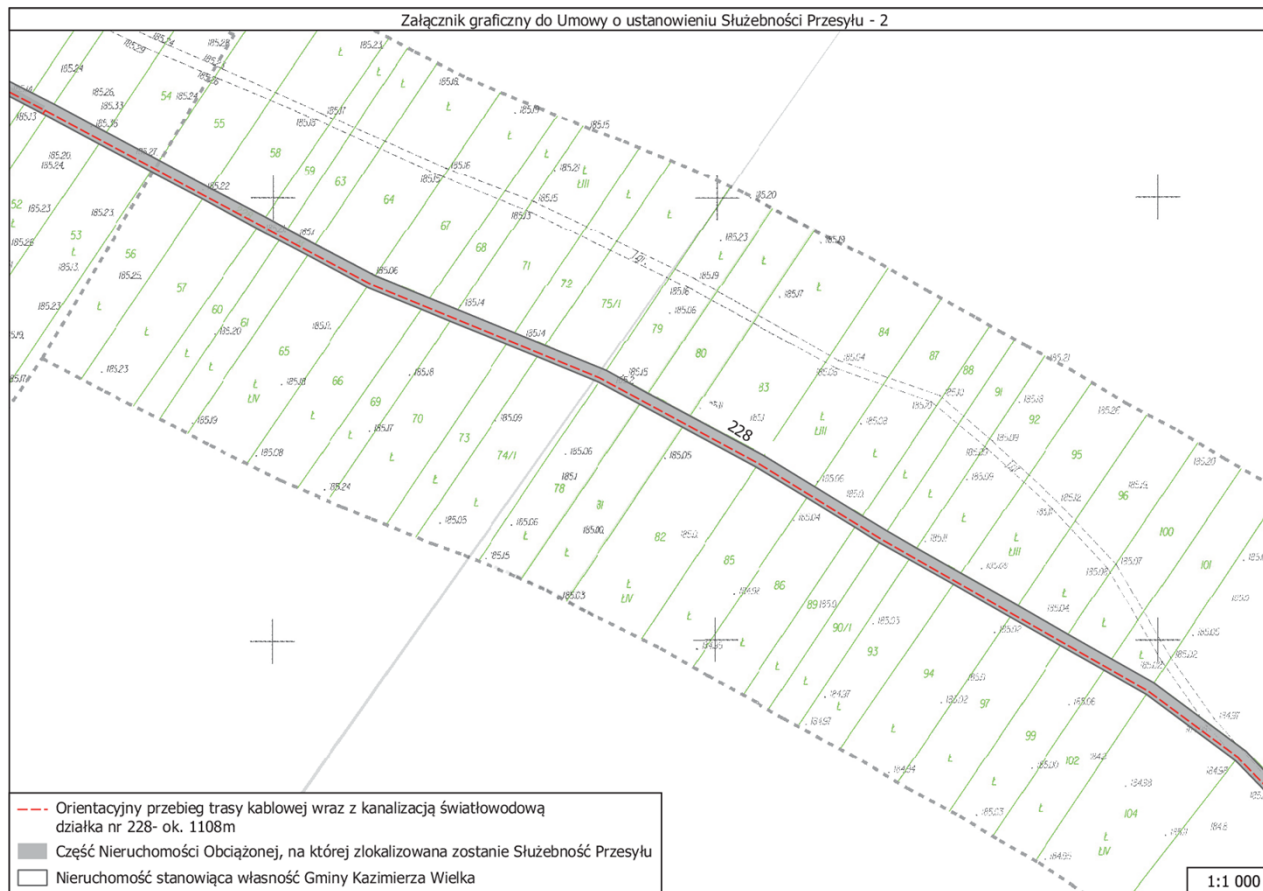
Przewodniczący Rady
Miejskiej w Kazimierzy
Wielkiej

Wacław Piwudzki

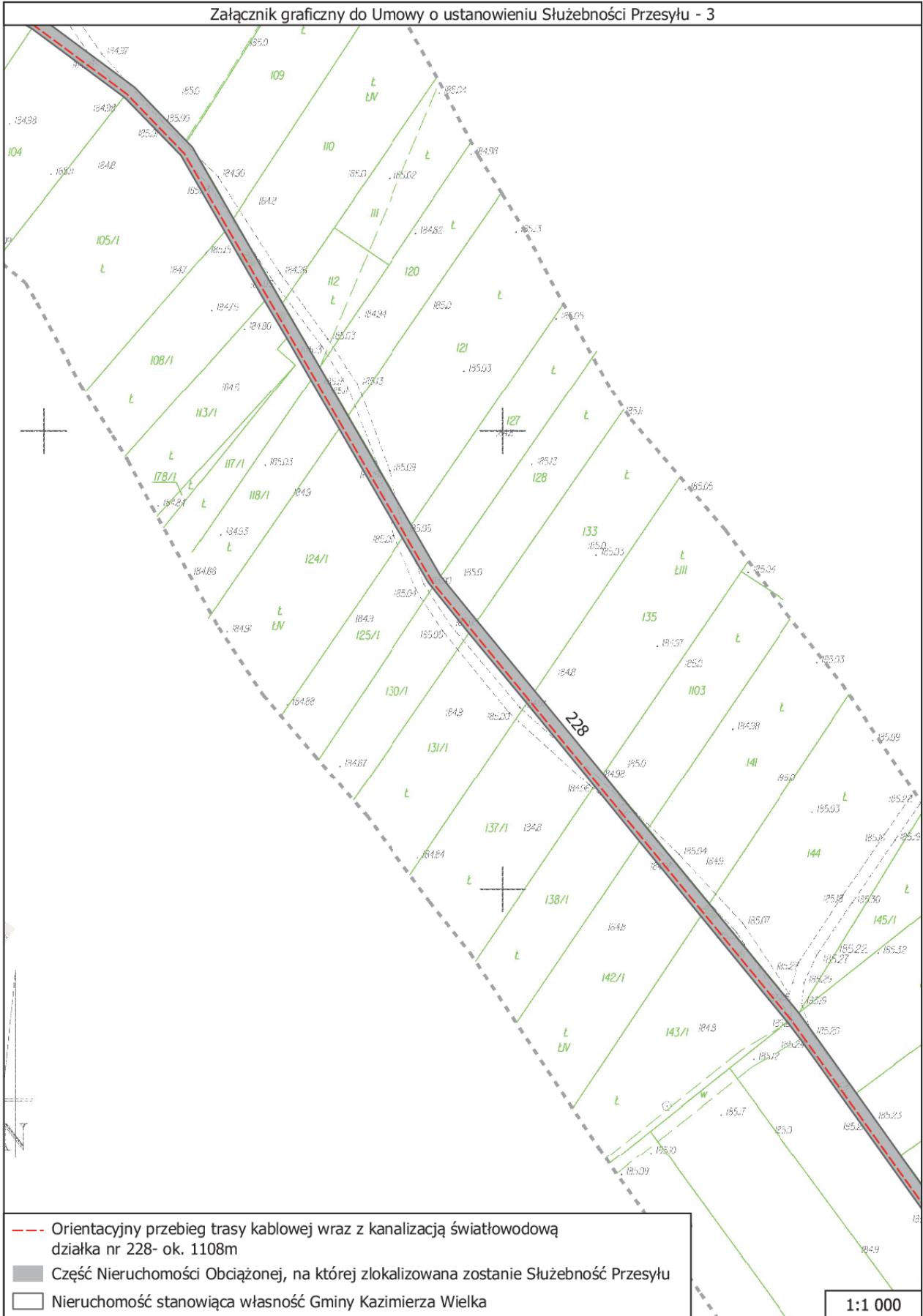
Załącznik do uchwały Nr LXXIV/570/2023
Rady Miejskiej w Kazimierzy Wielkiej
z dnia 14 lutego 2023 r.



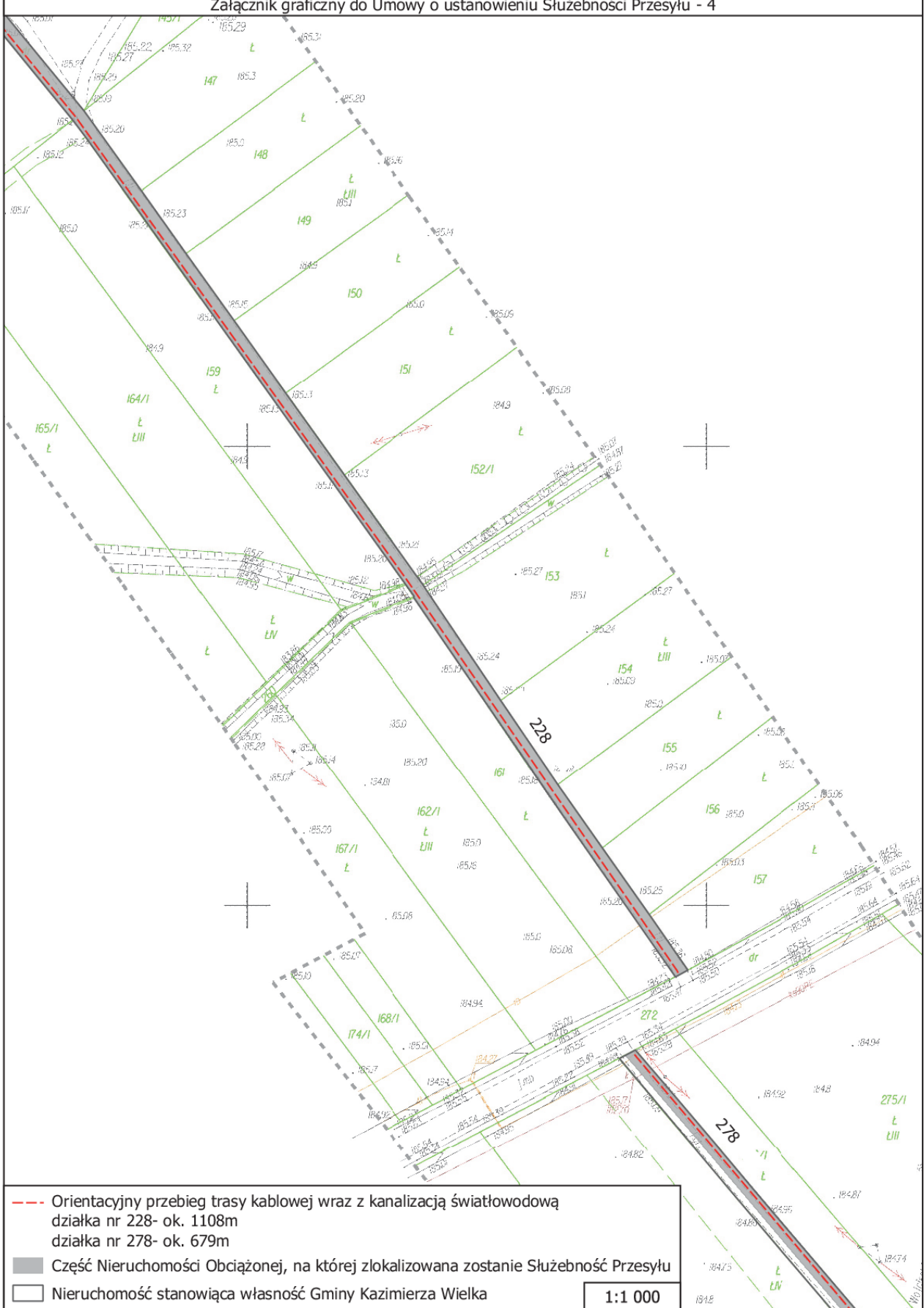




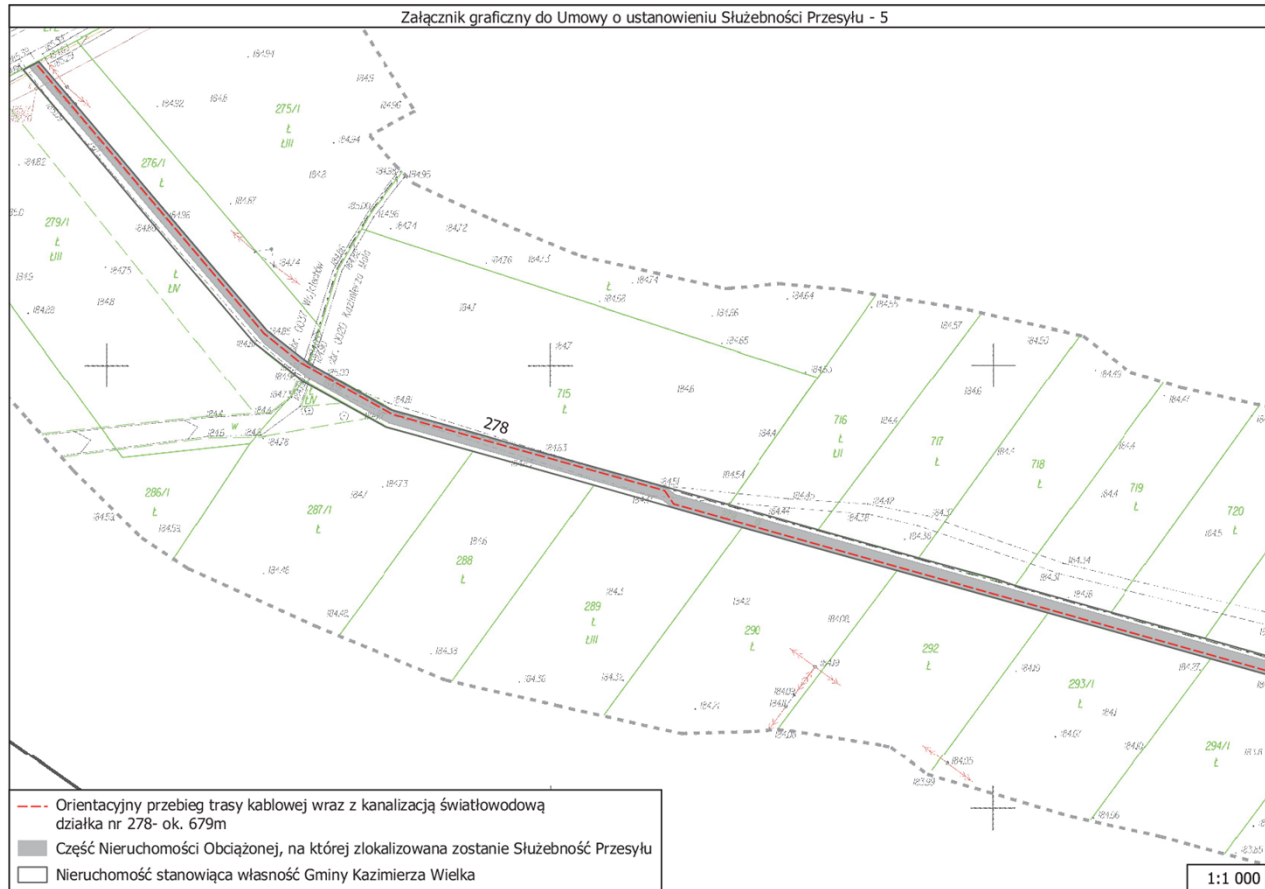
Załącznik graficzny do Umowy o ustanowieniu Służebności Przesyłu - 3

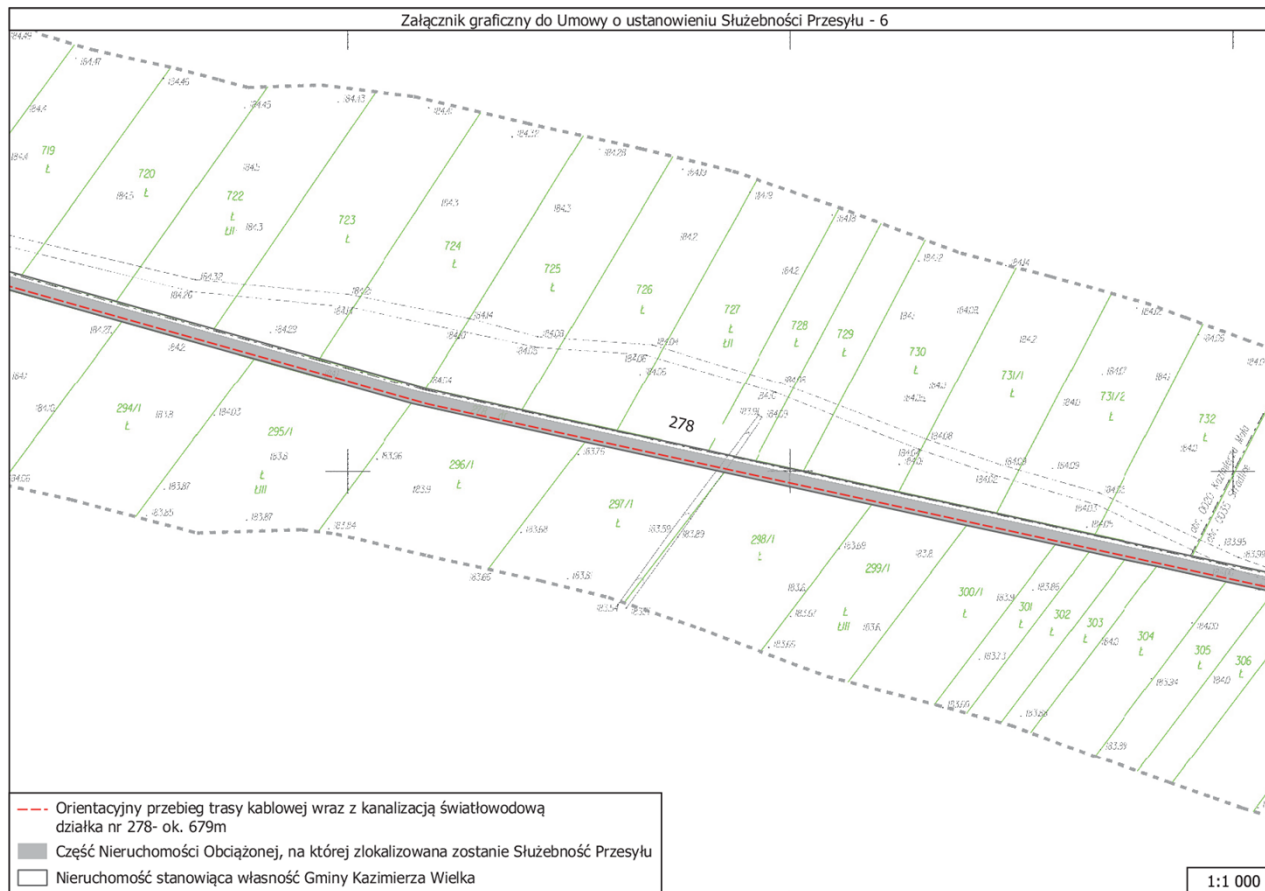


Załącznik graficzny do Umowy o ustanowieniu Służebności Przesyłu - 4

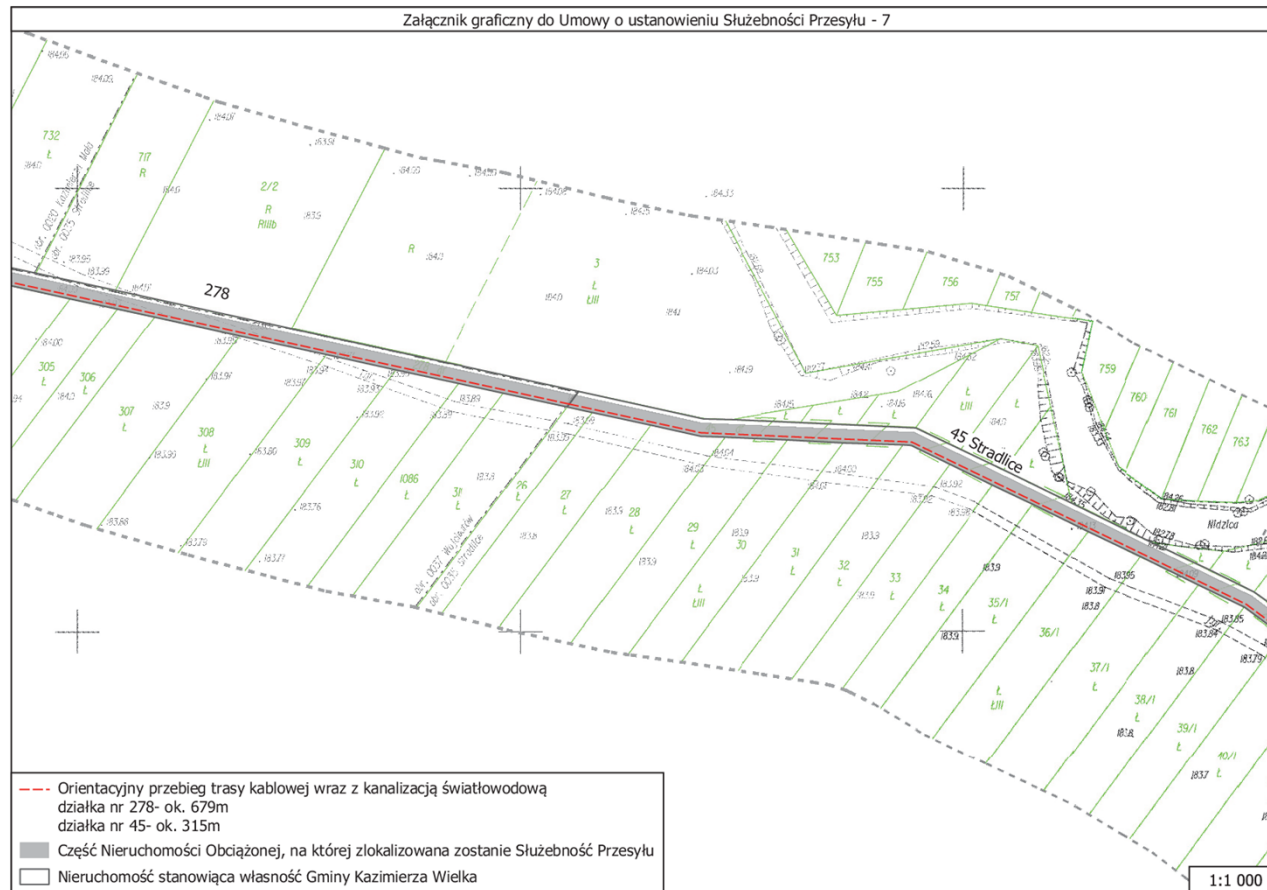


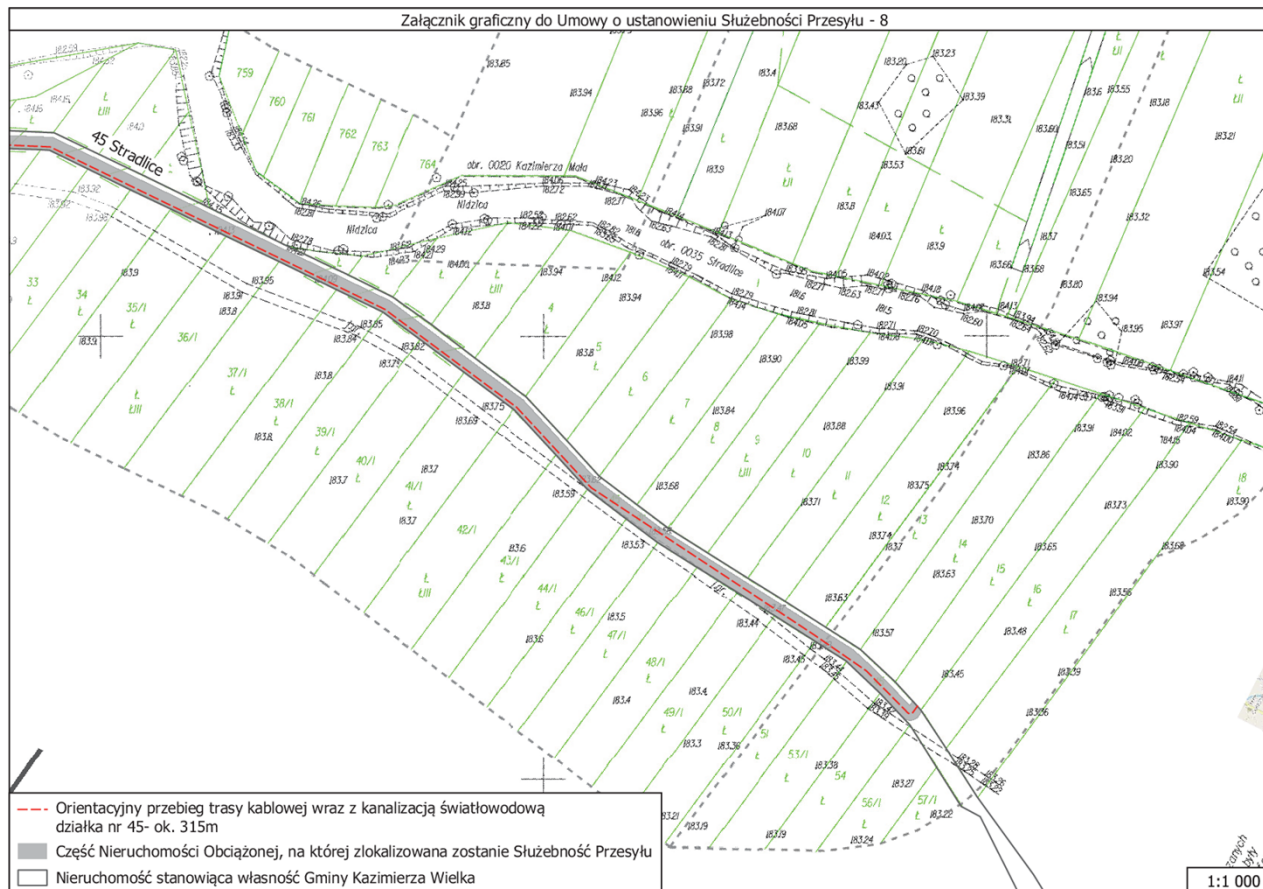
Załącznik graficzny do Umowy o ustanowieniu Służebności Przesyłu - 5



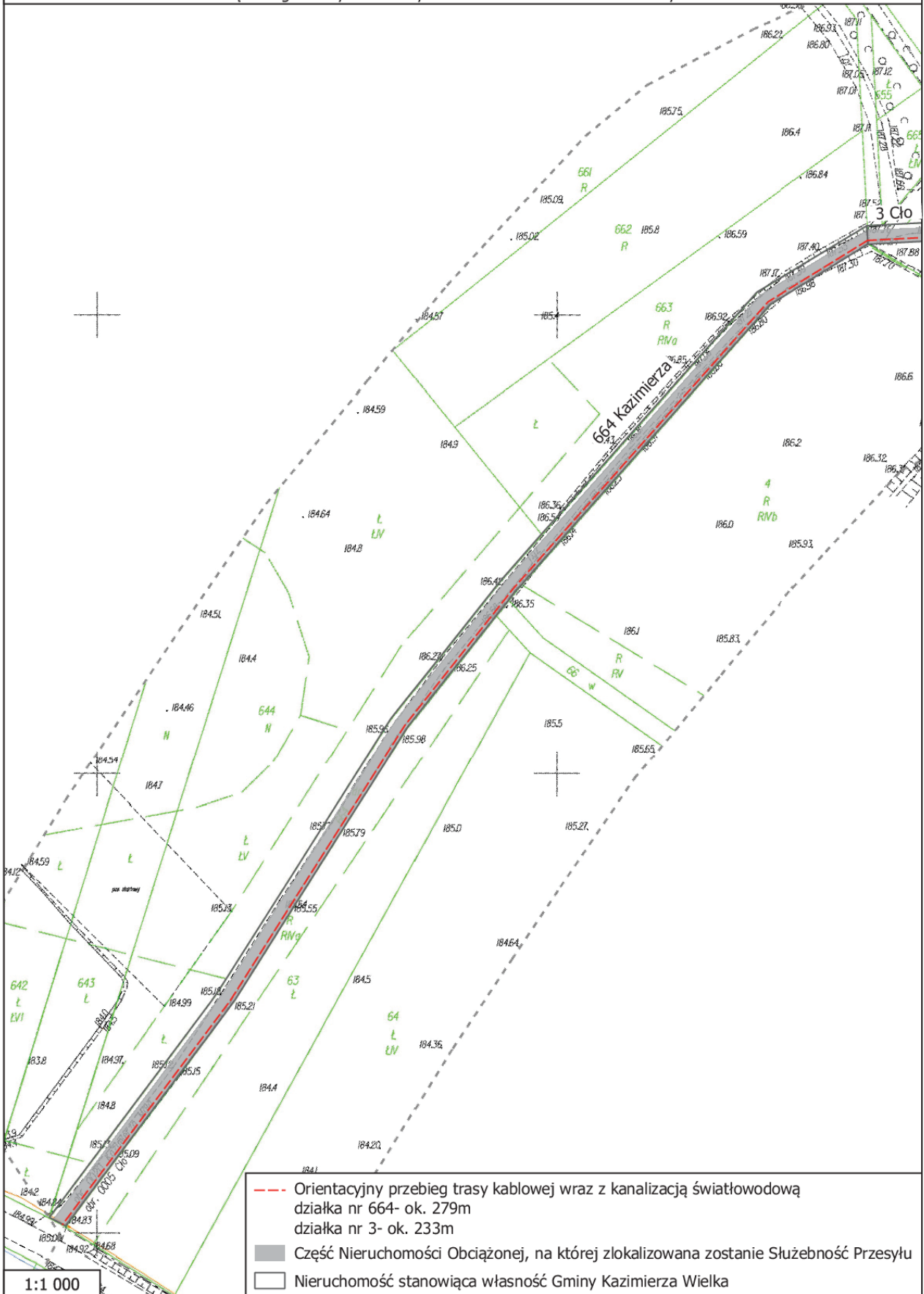


Załącznik graficzny do Umowy o ustanowieniu Służebności Przesyłu - 7

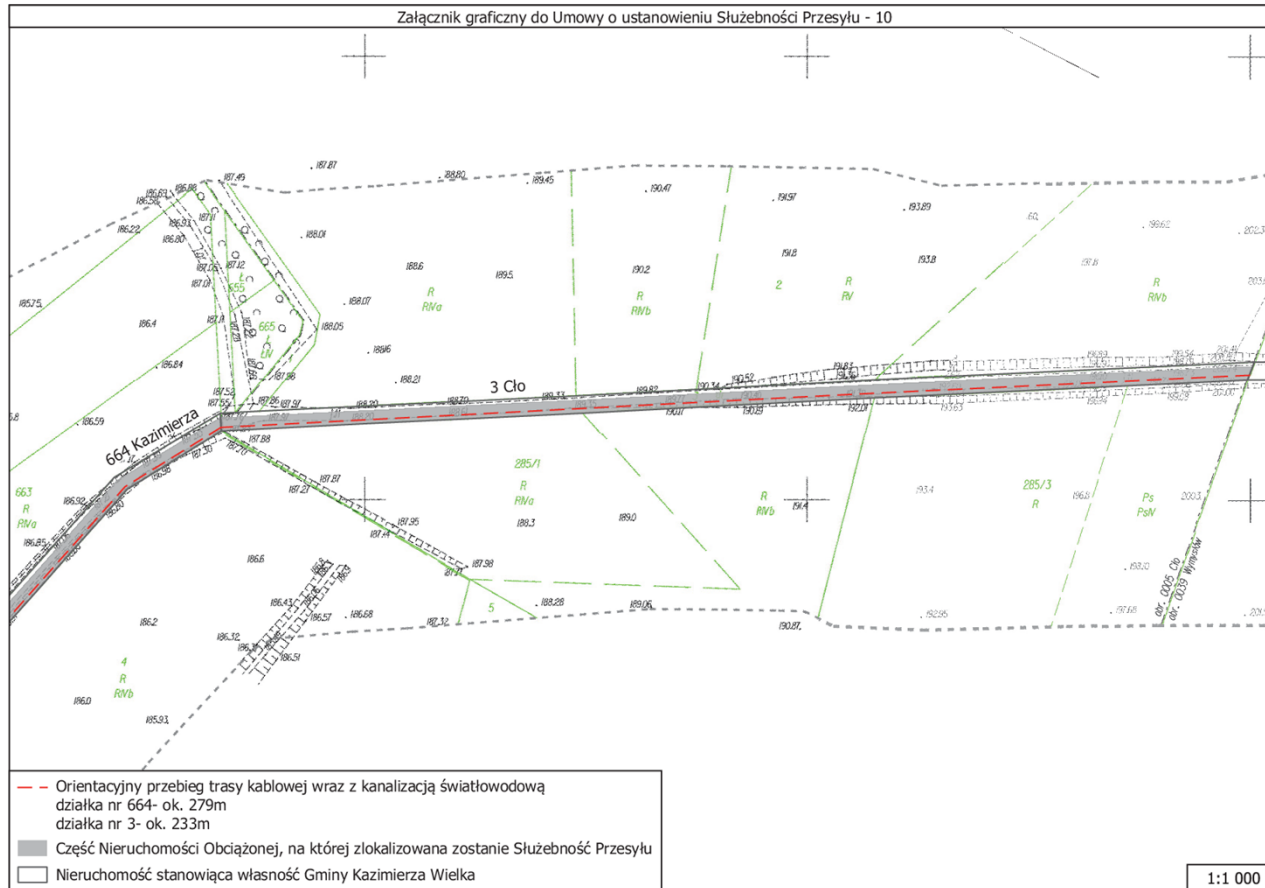




Załącznik graficzny do Umowy o ustanowieniu Służebności Przesyłu - 9



Załącznik graficzny do Umowy o ustanowieniu Służebności Przesyłu - 10



Uzasadnienie

Zgodnie z art. 305¹ kodeksu cywilnego *nieruchomość można obciążyć na rzecz przedsiębiorcy, który zamierza wybudować lub którego własność stanowią urządzenia, o których mowa w art. 49 §1, prawem polegającym na tym, że przedsiębiorca może korzystać w oznaczonym zakresie z nieruchomości obciążonej, zgodnie z przeznaczeniem tych urządzeń (służebność przesyłu).*

Ustanowienie służebności przesyłu ma na celu udostępnienie przedsiębiorcy nieruchomości gminnych, w celu wykonywania niezbędnych robót związanych z budową, eksploatacją, konserwacją, modernizacją, remontami, usuwaniem awarii oraz wykonywaniem przebudowy urządzeń i instalacji. W umowie zawartej w formie aktu notarialnego o ustanowieniu służebności przesyłu, której integralną część będzie stanowiła mapa określająca zakres służebności przesyłu, zostaną określone szczegółowo warunki służebności, w tym jednorazowe wynagrodzenie oszacowane przez rzeczoznawcę majątkowego. Koszty związane z ustanowieniem służebności przesyłu pokryte zostaną przez przedsiębiorcę