

WOJEWÓDZKI URZĄD
OCHRONY ZABYTEKÓW
w KIELCACH
ul. Ignacego Paderewskiego 34 A
25-502 Kielce, tel. 41 330 18 00

Załącznik do decyzji 8/13/2023 r.
Świętokrzyskiego Wojewódzkiego
Konservatora Zabytków w Kielcach
z dnia 14.03.2023 r.
Znak ZRID.12.5134.283.1.2023
- CZĘŚĆ -

Świętokrzyski Wojewódzki
Konservator Zabytków w Kielcach

mgr Joanna Modras

**PROGRAM PRAC KONSERWATORSKICH
DOTYCZĄCY
RUCHOMEGO WYPOSAŻENIA WNETRZA KOŚCIOŁA
PW. PODWYŻSZENIA KRZYŻA ŚWIĘTEGO
W KAZIMIERZY WIELKIEJ
WOJ. ŚWIĘTOKRZYSKIE**

**Opracowały:
mgr Maria Sokół-Augustyńska
mgr Zofia Augustyńska-Martyniak**

Kraków 2022

Przedmiot, podstawa opracowania i informacje ogólne.

Przedmiot opracowania

Przedmiotem opracowania jest ruchome wyposażenie wnętrza Kościoła pw. Podwyższenia Krzyża Świętego w Kazimierzy Wielkiej, woj. Świętokrzyskie;

Podstawa opracowania

- Zlecenie Właściciela: Parafii Rzymskokatolickiej pw. Podwyższenia Krzyża Świętego
- Badania in situ
- Dokumentacja fotograficzna

Dane inwestora

Parafia pw. Podwyższenia Krzyża Świętego, ul. Sienkiewicza 3, 28-500 Kazimierza Wielka

Lokalizacja inwestycji

Działka nr 523, ul. Sienkiewicza, 28-500 Kazimierza Wielka

Opracowanie

Konserwatorki dzieł sztuki mgr Maria Sokół-Augustyńska
i mgr Zofia Augustyńska-Martyniak

Cel i zakres prac

Przedmiotem prac będzie kompleksowa konserwacja i restauracja ruchomego wyposażenia wnętrza kościoła parafialnego pw. Podwyższenia Krzyża Świętego w Kazimierzy Wielkiej w skład, którego wchodzi:

1. Ołtarz główny.
2. Ołtarz boczny w nawie głównej, ściana płu.
3. Ołtarz boczny w nawie głównej po stronie płu.
4. Ołtarz boczny w nawie głównej po stronie pld.
5. Ołtarz w kaplicy Św. Rodziny od strony płu.
6. Ambona na ścianie płu.
7. Prospekt organowy na ścianie zach.
8. Polichromia wnętrza kościoła.
9. Pozostałe elementy ruchome (drzwi drewniane i portal kamienny do zakrystii, drzwi drewniane do kruchty, cyborium drewniane w kaplicy bocznej, sejf w prezbiterium).

Celem prac konserwatorskich będzie zahamowanie procesu niszczenia w/w obiektów poprzez niezbędne zabiegi techniczne, technologiczne i estetyczne. Wszystkie zabiegi zostaną poprzedzone analizą technologii i techniki wykonania obiektów, określeniem zakresu i przyczyn zniszczeń oraz doboru środków i metod konserwatorskich.

Historia obiektu

Kazimierza Wielka – do połowy XIX w. osada, potem wieś. W centrum osady kościół parafialny pw. Podwyższenia Krzyża Świętego. Dawny wzmiankowany w 1326r., ok. 1470r. drewniany. Obecny wzniesiony w 1663r. kosztem Stanisława Warszyckiego, kasztelana krakowskiego, rozbudowany i gruntownie odnowiony 1894-95. Bezstylowy. Orientowany. Murowany z kamienia, tynkowany. Prezbiterium niższe i nieco większe od nawy. Przy nim od północy zakrystia. Nawa przedłużona od zachodu, w latach 1894-5 w czasie przebudowy, przy niej dobudowana w tym czasie: od północy kaplica Św. Rodziny, od południa kruchta. Wnętrze kryte stropem drewnianym polichromowanym z fasetą 1894r. Polichromia została udokumentowana fotograficznie i rysunkowo przez mgr konserwatora dzieł sztuki Henryka Gujdę, który miał nadzór nad jego rozbiórką. H. Gujda wielokrotnie zwracał uwagę na konieczność zabezpieczenia i prawidłowego magazynowania rozebranego stropu. Obecnie od 1981r. strop żelbetonowy. Tęcza okrągło łukowa, dachy siodłowe, oddzielne dla prezbiterium, starszej i nowszej części nawy. Odrzwia z prezbiterium do zakrystii kamienne, prostokątne, profilowane, z datą na nadprożu 1677r. Ołtarze, ambona, prospekt organowy w stylu eklektyzmu (neobarok, neoklasycyzm) XVIII/XIX/XX w. Do 1982r. ściany prezbiterium malowane gładko, techniką wapienną na przetartych tynkach. Obecnie polichromia z 1984r. autorstwa Pawła Mitki. W kaplicy i na ścianach nawy polichromia z 1946r. pozostawiona w fragmentach. Przed wykonaniem polichromii zlecono badania na obecność ewentualnych warstw malarskich i po przebadaniu ścian w prezbiterium, nawie i kaplicy odnaleziono jedynie kolejne warstwy pobiał.

W latach 80 XX w. Przeprowadzono konserwację ołtarzy, ambony oraz organów. Kamienny portal wejściowy do zakrystii oraz drzwi do zakrystii i kruchty przemalowano farbą olejną.¹

¹ Źródła:

1. *Dokumentacja konserwatorska, Kazimierza Wlk., woj. Kielce, kościół parafialny. Inwentaryzacja dekoracji malarskiej na suficie.* Opr. Art. Kons. mgr Henryk Gujda, Kraków, maj 1979r.
2. *Dokumentacja konserwatorska z przebiegu prac badawczych nad stanem zachowania warstw malarskich i tynków we wnętrzu kościoła pw. Św. Krzyża w Kazimierzy Wielkiej, woj. kieleckie.* Opr. Art. Kons. mgr Ryszard Krzemiński, Katowice, 15 lipca 1982r.

KARTA TYTUŁOWA

IDENTYFIKACJA OBIEKTU:

Ad.1. Ołtarz główny



Autor: nieznany

Czas powstania: XIX w.

Technika: drewno, zaprawa kredowo-klejowa, szlagmetal, tempera, olej

Opis:

Ołtarz architektoniczny, jednokondygnacyjny, jednoosiowy. Drewniany, rzeźbiony, pokryty materiałami nieszlachetnymi w kolorze złotym i srebrnym, polichromowany w kolorze kremowym. W retabulum obraz olejny na płótnie XVIII w. wg tradycji pędzla Franciszka Smuglewicza, w prostokątnej ramie w kolorze złotym. Nad obrazem rzeźbiona gołębicą Ducha św. w promienistej glorii. Wzdłuż obrazu po bokach, rzeźbione symbole Męki Pańskiej. Całość ujęta w arkadę zwieńczoną łukiem, z bogatą snycerką na łuku i w podłuczu. Łuk spina putto. Retabulum flankują cztery kanelowane kolumny o głowicach kompozytowych. Na przerwanym przyczółku spoczywającym na gzymsie, po bokach dwa adorujące anioły. Nad arkadą w prostokątnym polu rzeźba Bóg Ojciec nad chmurami. W półkolistym zamkniętym zwieńczeniu ołtarza rzeźbiona wić roślinna. Karnacje rzeźb polichromowane.

Struktura i snycerka

Wymiary: 800 cm x 550 cm

Rzeźby:

Wymiary:

- *Bóg Ojciec*, wymiary: 100 cm x 200 cm
- *Duch Święty*, wymiary: 75 cm x 100 cm
- dwa anioły, wymiary: 95cm x95 cm (każdy)
- putto, wymiary: 40cm x 50 cm

Obraz *Ukrzyżowanie*

Autor: Franciszek Smuglewicz?

Czas powstania: XVIII w. ?

Technika: obraz olejny na płótnie

Wymiary: 169 cm x 127 cm

Ad.2. Ołtarz boczny w nawie ściana płu.



Autor: nieznany

Czas powstania: XIX w.

Technika: drewno, zaprawa kredowo-klejowa, szlagmetal, tempera, olej, kamień, stiuk

Opis:

Ołtarz architektoniczny, jednokondygnacyjny, jednoosiowy, drewniany, rzeźbiony, pokryty materiałami nieszlachetnymi w kolorze złotym i srebrnym, polichromowany w kolorze kremowym. W retabulum obraz olejny na płótnie *Anioł Stróż polecający Matce Bożej Dziecię* Autor: J. Stelmaski XIX w. _Obraz ujęty_ w arkadową ramę o

bogatej snycerze w kolorze złotym. Nad ramą girlandy. Retabulum flankują dwie kolumny o głowicach kompozytowych oraz dwa uszaki małżowinowo-chrząstkowe. W zwieńczeniu obraz olejny na płótnie *Św. Stanisław Kostka* XIX w., w wielokątnej ramie. Obraz flankowany dwiema kolumnami, dwoma uszakami. W szczycie ołtarza figura anioła stróża z dzieckiem. Karnacje rzeźb polichromowane. Predella z pustym polem w kolorze ciemnej czerwieni, z ornamentem i puttami w bocznych polach, spoczywa na kamiennej mensie. Antepedium kamienne ze stiukolustrem imitującym marmur i stiukową dekoracją ornamentalną w kolorze złotym.

Struktura i snycerka

Wymiary: 590cm x 250cm

Antepedium

Wymiary: 110cm x 188cm

Obraz *Anioł Stróż polecający Matce Bożej Dziecię*

Autor: J. Stelmaski

Czas powstania: XIX w.

Technika: obraz olejny na płótnie

Wymiary: 180cm x 100cm,

Obraz w zwieńczeniu *Św. Stanisław Kostka*

Autor: nieznany

Czas powstania: XIX w.

Technika: obraz olejny na płótnie

Wymiary: 60cm x 50cm

Figura anioła Stróża

Autor: nieznany

Czas powstania: XIX w.

Technika: drewno, zaprawa kredowo-klejowa, szlagmetal, tempera

Wymiary: 80cm x 40cm

Ad.3. Ołtarz boczny (ściana pld.- wsch.)



Autor: nieznany

Czas powstania: XIX w.

Technika: drewno, zaprawa kredowo-klejowa, szlagmetal, tempera, olej

Opis:

Ołtarz boczny w nawie głównej po stronie płn., bliźniaczy z ołtarzem Matki Bożej Kazimierskiej po lewej stronie prezbiterium. Ołtarz architektoniczny, jednokondygnacyjny, jednoosiowy, drewniany, rzeźbiony, pokryty materiałami nieszlachetnymi w kolorze złotym i srebrnym, polichromowany w kolorze kremowym. W retabulum obraz olejny na płótnie *Jezu Ufam Tobie* autor: Leszek Jędrzejczyk XX w. Pierwotnie obraz *Przemienienia Pańskiego*, na zasuwie Św. Franciszek Salezy, 1 poł. XIX w. Obraz ujęty w prostokątną ramę w kolorze złotym. Retabulum flankują dwie kolumny o głowicach kompozytowych oraz dwa uszaki. W zwieńczeniu obraz olejny na płótnie *Św. Stanisław z Piotrowinem* XIX w., w okrągłej ramie. Obraz flankowany dwiema kolumnami oraz figurami świętych. W szczycie ołtarza figura *Św. Franciszka*. Karnacje rzeźb polichromowane. Predella z płylinami w kolorze ciemnej czerwieni, z ornamentem w bocznych polach. Antepedium drewniane z monogramem Jezusa Chrystusa alfą i omegą- ΑΧΡΩ w kartuszowym obramieniu.

Struktura i snycerka

Wymiary: 578cm x 210cm

Figury – trzy figury świętych

Wymiary: 80cm x 40cm (każda)

Obraz Jezus Ufam Tobie

Autor: Leszek Jędrzejczyk

Czas powstania: XX w.

Technika: obraz olejny na płótnie

Wymiary: 152cm x 92cm

Obraz w zwieńczeniu Św. Stanisław z Piotrowinem

Autor: nieznany

Czas powstania XIX w.

Technika: obraz olejny na płótnie

Wymiary: 70cm x 70cm

Ad.4. Ołtarz boczny (ściana płn.- wsch.)



Autor: nieznany

Czas powstania: XVII/XIX/XX w.

Technika: drewno, zaprawa kredowo-klejowa, szlagmetal, tempera, płótno, olej

Opis:

Ołtarz architektoniczny, drewniany, rzeźbiony, pokryty materiałami nieszlachetnymi w kolorze złotym i srebrnym, polichromowany w kolorze kremowym.

Jednokondygnacyjny, jednoosiowy. W retabulum Obraz *Matka Boża z Dzieciątkiem (Matka Boża Kazimierska)*, kopia obrazu z przełomu XVII/XVI w. z licznymi wotami.

Koszulka srebrna, repusowana XVII w. Na zasuwie obraz *Św. Antoni* Autor: J.

Stelmaski 1895r. Obrazy ujęty w prostokątną ramę w kolorze złotym. Retabulum flankują dwie kolumny o głowicach kompozytowych oraz dwa uszaki. W zwieńczeniu obraz olejny na płótnie *Św. Anna Samotrzecia* XIX w., w okrągłej ramie. Nad obrazem monogram maryjny. Obraz flankowany dwiema kolumnami oraz figurami świętych, również w szczycie ołtarza. Karnacje rzeźb polichromowane. Predella z płycinami w

kolorze ciemnej czerwieni, z ornamentem w bocznych polach. Antepedium drewniane z monogramem Jezusa Chrystusa alfą i omegą - ΑΧΡΩ w kartuszowym obramieniu.

Struktura i snycerka

Wymiary: 578cm x 210cm

Figury – trzy figury świętych

Wymiary: 80cm x 40cm (każda)

Obraz *Matka Boża z Dzieciątkiem (Matka Boża Kazimierska)*,

kopia obrazu z przełomu XVII/XVI w.

Koszulka srebrna, repusowana XVII w.

Autor: nieznany

Czas: XX w.

Technika: obraz olejny na płótnie

Wymiary: 152cm x 92cm

Obraz *Św. Antoni*

Autor: J. Stelmaski ?

Czas: 1895r.

Technika: obraz olejny na płótnie

Wymiary: 152cm x 92cm

Obraz w zwieńczeniu *Św. Anna Samotrzecia*

Autor: nieznany

Czas powstania:

Technika: obraz olejny na płótnie

Wymiary: 70cm x 70cm

Ad.5. Ołtarz w kaplicy Św. Rodziny, od strony płu.



Autor: nieznany

Czas powstania: XIX w.

Technika: drewno, zaprawa kredowo-klejowa, szlagmetal, tempera, płótno, olej

Opis:

Ołtarz architektoniczny, drewniany, jednokondygnacyjny, jednoosiowy rzeźbiony, pokryty materiałami nieszlachetnymi w kolorze złotym, polichromowany w kolorze kremowym. W retabulum obraz *Św. Rodzina* Bronisław Kamiński 1895r. Obraz ujęty w ramę zakończoną półkoliście, w kolorze złotym. Retabulum flankują dwie kolumny o jońskich głowicach. W zwieńczeniu spoczywającym na gzymsie, pomiędzy przełamaniem przyczółkiem, obraz olejny na płótnie *św. Piotr* XIX w. w kartuszowej ramie. Nad obrazem trójkątne zwieńczenie.

Struktura i snycerka Wymiary: 630cm x 315cm

Obraz *Św. Rodzina*

Autor: Bronisław Kamiński

Czas powstania: 1895r.

Technika: obraz olejny na płótnie

Wymiary: 260cm x 140cm

Obraz *Św. Piotr*

Autor: nieznany

Czas powstania: XIX w.

Technika: obraz olejny na płótnie

Wymiary: 70cm x 50cm

Ad.6. Ambona na ścianie płn.



Autor: nieznany

Czas powstania: XVIII/XIX/XIX w.

Technika: drewno, zaprawa kredowo-klejowa, szlagmetal, tempera, olej

Opis:

Ambona złożona z elementów pochodzących z różnego czasu. Kosz dekorowany bogatą snycerką w kolorze złotym i srebrnym. Zaplecek ujęty dwoma pilastrami z konsolami oraz uszakami. Obraz w zaplecku - druk na płótnie XX w. *Jezus Chrystus pukający do drzwi*. W trójkątnym zwieńczeniu bogato rzeźbiona Gloria. Wejście na ambonę zabudowane balustradą z wydzielonymi płycinami. Struktura w kolorze kremowym z czerwienią w płycinach.

Wymiary: 480cm x 110cm w tym wys. kosza 210cm

Na zaplecku druk na płótnie XX w. *Jezus Chrystus pukający do drzwi*

Ad.7. Prospekt organowy na ścianie zach.



Autor: nieznany

Czas powstania: XIX w.

Technika: drewno, zaprawa kredowo-klejowa, szlagmetal, tempera, olej

Opis:

Obudowa architektoniczna, trójosiowa. Półkoliście zamknięte arkady podzielone są pilastrami z roślinnymi kapitelami. Oś środkowa, niższa, zwieńczona prostym gzymsem z ornamentem roślinnym i krzyżem. Osie boczne także zwieńczone prostym gzymsem i łukami z ornamentem w polu.

Gzyms dolny zdobiony ażurowym ornamentem z motywem krzyża równoramiennego.

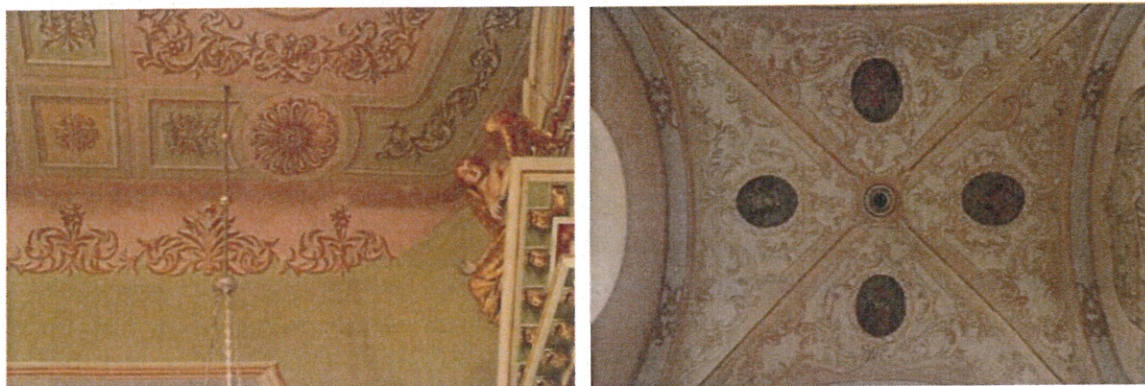
Płyciny w cokole kremowe, obramione prostymi listwami,

w kolorze jasno-zielonym. Snycerka pokryta szlagmetalem w kolorze złotym.

Struktura i snycerka

Wymiary: 320cm x 300cm x 240cm

Ad.8. Polichromia wnętrza kościoła.



Autor: Paweł Mitka

Czas powstania obiektu: lata 80. XX w.

Technika: Technika klejowo-wapienna (?), pigmenty

Opis:

Polichromia pokrywa ściany i stropy prezbiterium, nawy oraz sklepienie i ściany w kaplicy. Tematyka przedstawień to: Święto Podwyższenia Krzyża Świętego, Wniesienie relikwii, Tajemnice Różańca Świętego, Ostatnia Wieczerza. Na łuku tęczy dwa anioły ze wstęgami na których napis: *Kogo me serce umiłować raczy, tego tu wprzódy krzyżem swoim znaczy*. Całość dopełniają ornamenty w postaci wici roślinnych. Kolorystyka utrzymana jest w cieplej pastelowej tonacji z przewagą jasnego ugru, błękitu, czerwieni, zieleni. Dysonans stanowią medalionowe przedstawienia postaci świętych w kaplicy, które pochodzą z poprzedniej dekoracji malarskiej. Utrzymane są w tonacji ciemnego ugru, brązu. W kaplicy malowana marmoryzacja na pilastrach i wokół otworu drzwiowego.

Wymiary:

- Prezbiterium 300m²
- Nawa 700m²
- Kaplica 220m²
- Ściana tęczowa 30m²

Ad.9. Pozostałe elementy ruchome

9.1. Figury w niszach po bokach ołtarza głównego (*Matka Boska i Jezus Chrystus*)

Autor: nieznan

Czas powstania obiektu: XIX/XX w.

Opis:

Figury pełno postaciowe, przyścienne. W kolorze białym umieszczone w niszach po obu stronach ołtarza głównego. Nisze w kolorze jasnej zieleni.

Technika: gips

Wymiary: 150cm x 40cm,

9.2. Drzwi drewniane do zakrystii



Autor: nieznany

Czas powstania obiektu: ?

Technika: drewno, wtórna farba olejna

Opis:

Drzwi drewniane, płycinowe, okucia żelazne, oryginalny zamek oraz klucze z czasu powstania stolarki. Stolarka przemalowana.

Wymiary: 200cm x 110cm

9.3. Portal kamienny

Autor: nieznany

Czas powstania obiektu: 1677r

Technika: kamień – wapień pińczowski (?), farba olejna

Opis:

Portal z kamienia pińczowskiego? z wyrytą inskrypcją AD IHS 1677, prosty, przemalowany farbą olejną w kolorze ciemnej czerwieni.

Wymiary: 224cm x 24cm x 24cm

9.4. Drzwi drewniane do kruchty

Autor: nieznany

Czas powstania obiektu: ?

Technika: drewno, wtórna farba olejna

Opis:

Drzwi drewniane, płycinowe, okucia żelazne, stolarka przemalowana.

Wymiary: 200cm x 110cm

Prostokątne, przemalowane.

9.5. Cyborium drewniane w kaplicy bocznej



Autor: nieznany

Czas powstania obiektu: XIX w.

Technika: drewno, farba olejna

Opis:

W kształcie małej szafeczki zwieńczonej trójkątnie. W polu drzwiczek IHS.

Przemalowane. Dotknięte czynnym drewnojadem.

Wymiary: 45cm x30cm

9.6. Sejf w prezbiterium



Autor: nieznany

Czas powstania obiektu: XIX w.

Technika: żeliwo, blacha, farby olejne

Opis:

Na drzwiczkach sejfu współczesne malowidło przedstawiające Jezusa Chrystusa z kielichem i hostią. Na ciemnozielonym tle. Ubytki warstwy malarskiej. Obecnie używana jako schowek na świeczniki itp.

Obiekt szczególnie interesujący, jego funkcja określona została poprzez zamontowanie go w ścianie prezbiterium jako tabernakulum. Świadczy o tym jego dekoracja malarska na drzwiczkach przedstawiająca postać Jezusa Chrystusa z kielichem i hostią.

Wymiary: 130cm x 70cm (głębokość schowka 50cm)

OPIS WARUNKÓW PRZECHOWYWANIA OBIEKTU PRZED KONSERWACJĄ

Wszystkie obiekty umieszczone są we wnętrzu kościoła i podlegają działaniom zmieniającej się wilgotności oraz temperatury w zależności od warunków atmosferycznych panujących na zewnątrz obiektu.

STAN ZACHOWANIA I PRZYCZYNY ZNISZCZEŃ

Stan zachowania elementów drewnianych.

Obiekty wymagają szczegółowego przeglądu konserwatorskiego. Struktura drewniana ołtarzy, ambony, prospektu organowego oraz wszystkie elementy snycerskie i rzeźbiarskie, zaatakowane są przez czynne owadzie szkodniki drewna, co doprowadzić może do całkowitej degradacji i osłabienia wytrzymałości mechanicznej drewna. Całość pokryta jest kurzem i brudem kondensacyjnym. Warstwy technologiczne pochodzące z lat 80 są w złym stanie zachowania; liczne spękania, złuszczenia odspojenia od drewna. Na elementach pokrytych szlagmetalem obserwuje się wykruszenia i spękania wszystkich warstw technologicznych, zmatowienia i przebarwienia. W drewnie czynne szkodniki co jest widoczne w postaci świeżych otworów oraz wysypujących się odchodów.

Stan zachowania obrazów wchodzących w wyposażenie ołtarzy.

Obrazy po konserwacji przeprowadzonej w latach 80. XX w., wymagają szczegółowego przeglądu konserwatorskiego. Pokryte są kurzem i brudem kondensacyjnym trwale związanym z powierzchnią. Widoczny pożółkły i osłepły werniks, liczne drobne ubytki warstwy malarskiej wraz z zaprawą, pociemniałe punktowania.

Stan zachowania polichromii.

Polichromia zakurzona, pokryta brudem kondensacyjnym trwale związanym z powierzchnią malarską. W prezbiterium, na stropie i fascie widoczne miejsca zainfekowane czarną pleśnią. W kaplicy pęknięcia na sklepieniu, wykruszenia tynku. Wnętrze prezbiterium i nawy oraz kaplicy w dolnej strefie ścian przemalowane jaśniejszym w tonacji kolorem co stanowi dysonans w estetyce wnętrza. Brak marmoryzacji w dolnych partiach i wokół otworu drzwiowego.

Stan zachowanie pozostałych elementów

Figury gipsowe w niszach po bokach ołtarza głównego – pokryte kurzem i brudem kondensacyjnym.

Portal kamienny przemalowany farbą olejną, liczne spękania, ubytki i wykruszenia. Widoczne ślady poprzednich renowacji.

Sejf w prezbiterium – na drzwiczkach sejfu liczne odpryski warstwy malarskiej w tle malowidła (XX w.), wewnątrz warstwa malarska w kolorze złotym, żeliwne elementy przemalowane farbą olejną.

PROGRAM PRAC KONSERWATORSKICH WNIOSKI I ZAŁOŻENIA KONSERWATORSKIE

Elementy drewniane

Zły stan zachowania substancji drewnianej obiektów wymaga natychmiastowej interwencji. Zakłada się przeprowadzenie prac konserwatorskich i pozłotniczych w celu przywrócenia obiektom pierwotnych walorów technicznych i estetycznych. Zabiegi techniczne powinny objąć dezynsekcję, dezynfekcję oraz impregnację drewna po wcześniejszych szczegółowych oględzinach stanu zachowania obiektów. Prace pozłotnicze należy wykonać zgodnie ze sztuką na poler i mat materiałami szlachetnymi (złoto płatkowe 24 karat i srebro płatkowe). Elementy polichromowane struktury pokryć kolorem dobranym po próbach. Polichromowane fragmenty rzeźb oczyścić z powierzchniowych zabrudzeń i przemalować.

Obrazy

Zabiegom konserwatorskim należy poddać obrazy olejne na płótnie, przeprowadzając wszystkie konieczne zabiegi techniczne oraz estetyczne. Przygotować indywidualny program prac do każdego obrazu po szczegółowych badaniach, które możliwe będą na etapie demontażu obiektów.

Polichromia

Program prac przy malowidłach ograniczy się do mechanicznego usunięcia (pędzel i guma chlebową) powierzchniowych zabrudzeń. W przypadku występowania pleśni przewiduje się zastosowanie środków chemicznych w celu ich usunięcia. W razie ewentualnych przetarć polichromii uzupełnienie ubytków metodą punktowania. Zakłada się kontrolę sufitu nad prezbiterium od strony strychu i sprawdzenie prawidłowości odprowadzania wilgoci i cyrkulacji powietrza we wnętrzu kościoła. Należy scalić kolorystykę ścian w dolnej strefie nawy, prezbiterium i kaplicy. W kaplicy uzupełnić marmoryzację. Dokonać przeglądu sklepienia w miejscu pęknięcia. Wykonać niezbędne prace techniczne i estetyczne.

Pozostałe elementy

Figury gipsowe

Określić stan zachowania, poprawić estetykę figur.

Portal kamienny

Wykonać bezwzględnie konieczne zabiegi, które zatrzymają proces degradacji naturalnego tworzywa jakim jest wapień pińczowski i przywrócą jego pierwotną estetykę.

Sejf w prezbiterium

Należy uzupełnić ubytki w warstwie malarskiej i usunąć przemalowanie olejne z elementów żeliwnych.

8. PROPONOWANE POSTĘPOWANIE KONSERWATORSKIE

Elementy drewniane

1. Demontaż obiektów i dokładne zapoznanie się ze stanem ich zachowania.
2. Wykonanie dokumentacji fotograficznej stanu zachowania przed konserwacją.
3. Wykonanie stratygrafii na strukturze, rzeźbach i elementach pokrytych metalem.
4. Zapoznanie się ze stanem zachowania struktury drewnianej i jej wytrzymałości mechanicznej.
5. Usunięcie kurzu i brudu kondensacyjnego ze wszystkich elementów.
6. Dezynsekcja, dezynfekcja i impregnacja drewna struktury obiektów oraz wszystkich elementów snycerskich i rzeźb.
7. Wzmocnienie połączeń poszczególnych elementów struktury.
8. Usunięcie przemalowań ze stolarki drzwiowej.
9. Zrekonstruowanie brakujących elementów masą snycerskich masą.
10. Uzupełnienie ubytków w drewnie kitem trocinowym w roztworze żywicy akrylowej oraz wstawkami drewna.
11. Pokrycie struktury dobranym po próbach kolorem.
12. Uzupełnienie ubytków zapraw w elementach snycerskich i na rzeźbach zaprawą kredowo-klejową.
13. Położenie pulmentów pod złocenia i srebrzenia.
14. Wykonanie złoczeń złotem płatkowym i srebrem płatkowym.
15. Punktowanie ubytków polichromii na rzeźbach.

Obrazy

1. Wyjęcie obrazów z ołtarzy.
2. Szczegółowe rozpoznanie stanu zachowania podłoża obrazów (płótno, deska).
3. Szczegółowa analiza wszystkich warstw technologicznych obrazów.
4. Odkurzenie i usunięcie powierzchniowych zabrudzeń luźno i trwale związanych z podłożem.
5. Usunięcie pociemniałych werniksów i punktowań.
6. Kontrola blejtramów i w razie konieczności ich impregnacja lub wymiana na nowe.
7. Korekta kitów i punktowań.
8. Werniksowanie powierzchni malowideł werniksem retuszera i końcowym.
9. Kontrola i naprawa mechanizmu zasuw ołtarzowej.
10. Zamontowanie obrazów w ołtarzach.

Polichromia

1. Odkurzenie polichromii środkami zmiatającymi (miękkie pędzle, odkurzacz).
2. Gumkowanie polichromii.
3. Usunięcie czarnej pleśni z sufitu i fasety w prezbiterium.
4. Dezynfekcja miejsc porażonych pleśnią.
5. Przeżyłowanie pęknięcia na sklepieniu kaplicy.
6. Wykonanie ewentualnych zastrzyków podtynkowych.
7. Wykonanie kitów piaskowo-wapiennych.
8. Podklejenie odspojonych fragmentów polichromii.
9. Punktowanie zarysowań i przetarć polichromii.
10. Wkładanie koloru w gładkich tłach ścian identycznego z kolorem zastanym.
11. Uzupełnienie marmoryzacji na ścianach kaplicy.

Pozostałe elementy

Figury gipsowe

1. Usunięcie zabrudzeń powierzchniowych luźno związanych z podłożem.
2. Usunięcie zabrudzeń powierzchniowych trwale związanych z podłożem.
3. Wykonanie ewentualnych uzupełnień ubytków struktury rzeźb.
4. Scalenie kolorystyczne.

Portal kamienny

1. Usunięcie wtórnych nawarstwień farby.
2. Usunięcie wtórnych uzupełnień w kamieniu.
3. Wykonanie uzupełnień ubytków w strukturze kamienia
4. Impregnacja kamienia.

Sejf w prezbiterium

1. Usunięcie zabrudzeń powierzchniowych trwale związanych z podłożem.
2. Uzupełnienie warstwy malarskiej na drzwiczkach sejfu.
3. Usunięcie przamalowania olejnego z żeliwnych elementów sejfu i ich zabezpieczenie.

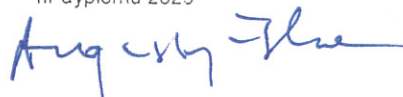
mgr Maria Sokół-Augustyńska

artysta plastyk konserwator

31-310 Kraków, ul. Wysockiego 11

~~maja.sokol@poczta.fm~~

nr dyplomu 2829



Opracowały:

mgr Maria Sokół-Augustyńska

mgr Zofia Augustyńska-Martyniak

Kraków 2022

**DOKUMENTACJA FOTOGRAFICZNA
DO PROGRAMU PRAC KONSERWATORSKICH
W KOŚCIELE
PW. PODWYŻSZENIA KRZYŻA ŚWIĘTEGO
W KAZIMIERZY WIELKIEJ
WOJ. ŚWIĘTOKRZYSKIE**

mgr Maria Sokół-Augustyńska
artysta plastyk konserwator
31-310 Kraków, ul. Wysockiego 11
~~maja.sokol@poczta.fm~~
nr dyplomu 2829

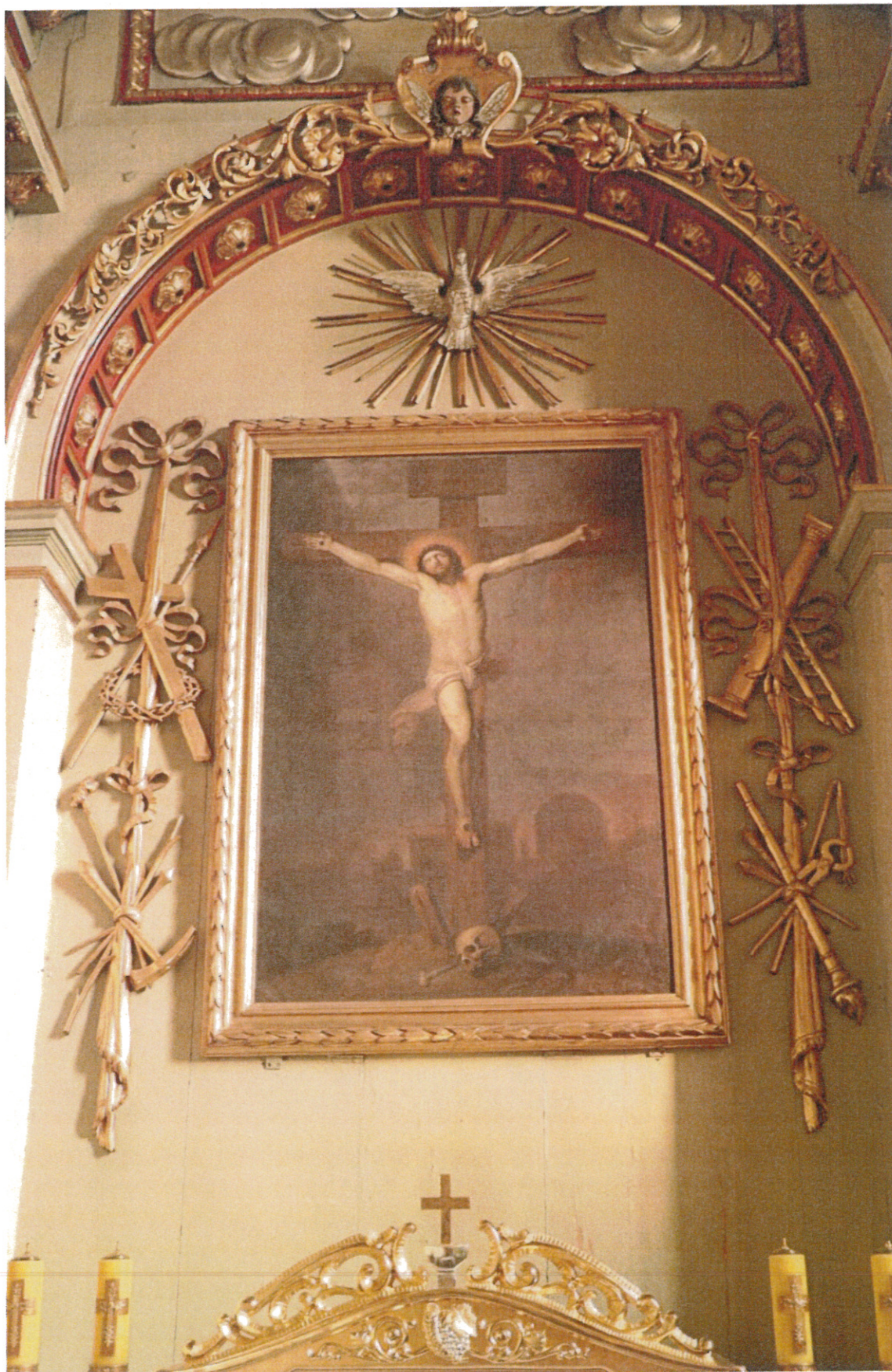
Augustyna
Zofia Augustyńska-Martyniak

Opracowały:
mgr Maria Sokół-Augustyńska
mgr Zofia Augustyńska-Martyniak

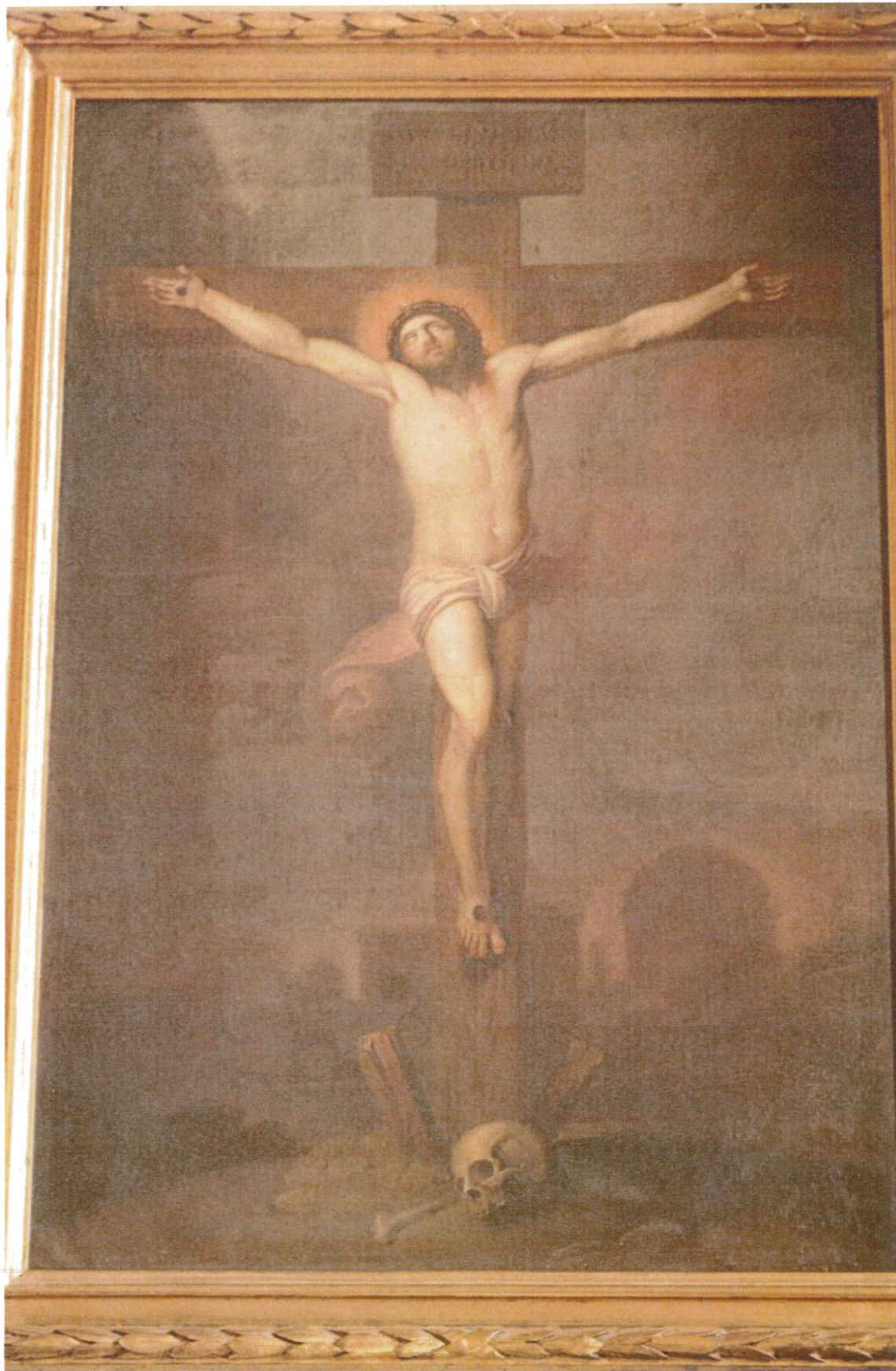
KRAKÓW 2022



Fot. 1. Kazimierza Wielka, kościół pw. Podwyższenia Krzyża Świętego, ołtarz główny XIX w.
stan z 09.12.2022 r. Fot. K. Głazik



Fot. 2. Kazimierza Wielka, kościół pw. Podwyższenia Krzyża Świętego, ołtarz główny, obraz *Ukrzyżowanie*, XIX w. stan z 09.12.2022 r. Fot. K. Głazik



Fot. 3. Kazimierza Wielka, kościół pw. Podwyższenia Krzyża Świętego, ołtarz główny, obraz *Ukrzyżowanie*, XIX w. stan z 09.12.2022 r. Fot. K. Głazik



Fot. 4. Kazimierza Wielka, kościół pw. Podwyższenia Krzyża Świętego, ołtarz główny, obraz *Ukrzyżowanie*, fragment, XIX w. stan z 09.12.2022 r. Fot. K. Głazik



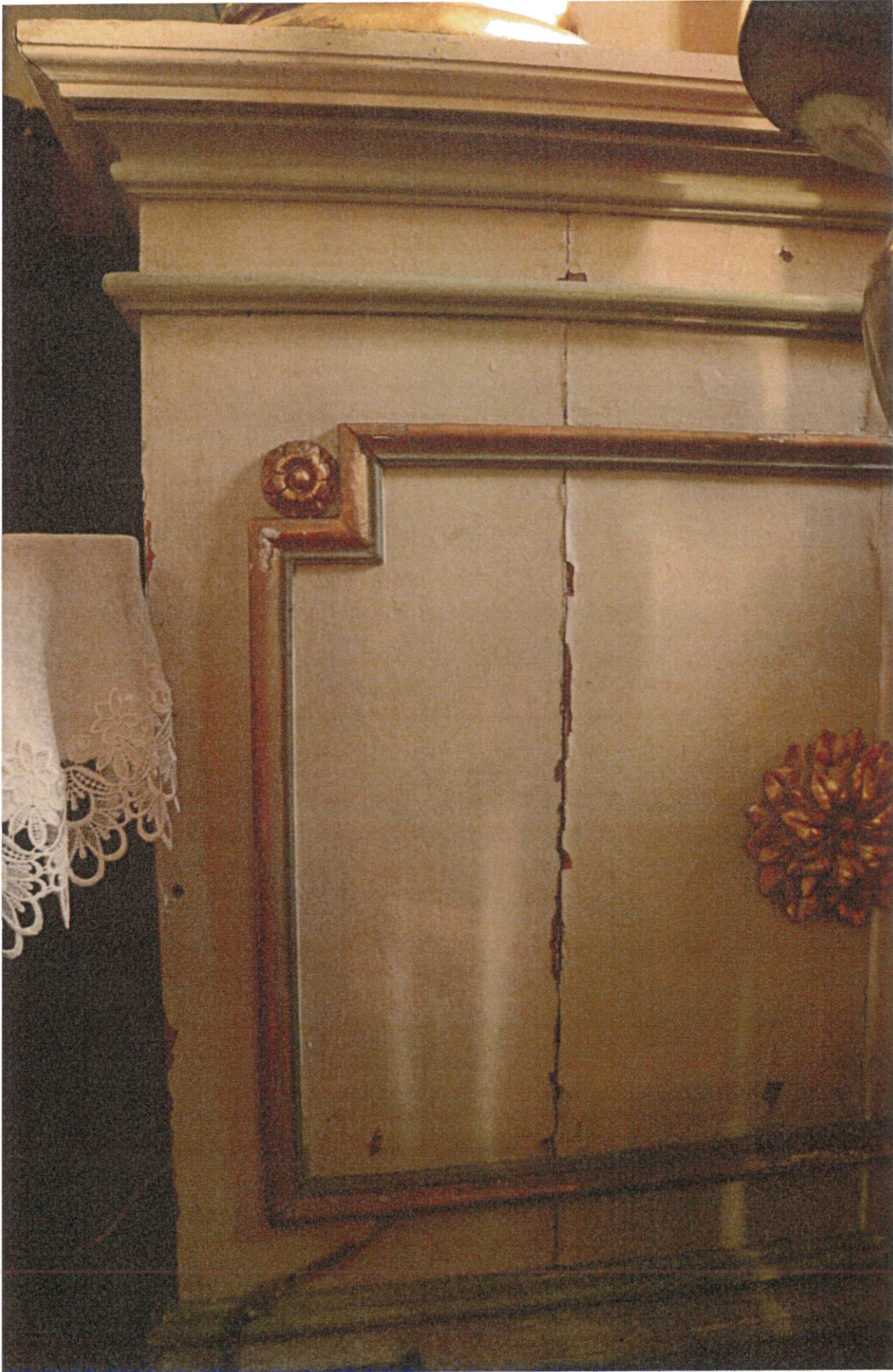
Fot. 5. Kazimierza Wielka, kościół pw. Podwyższenia Krzyża Świętego, ołtarz główny, fragment - *Bóg Ojciec*, XIX w. stan z 09.12.2022 r. Fot. K. Głazik



Fot. 6. Kazimierza Wielka, kościół pw. Podwyższenia Krzyża Świętego, ołtarz główny, fragment – anioł, XIX w. stan z 09.12.2022 r. Fot. K. Głazik



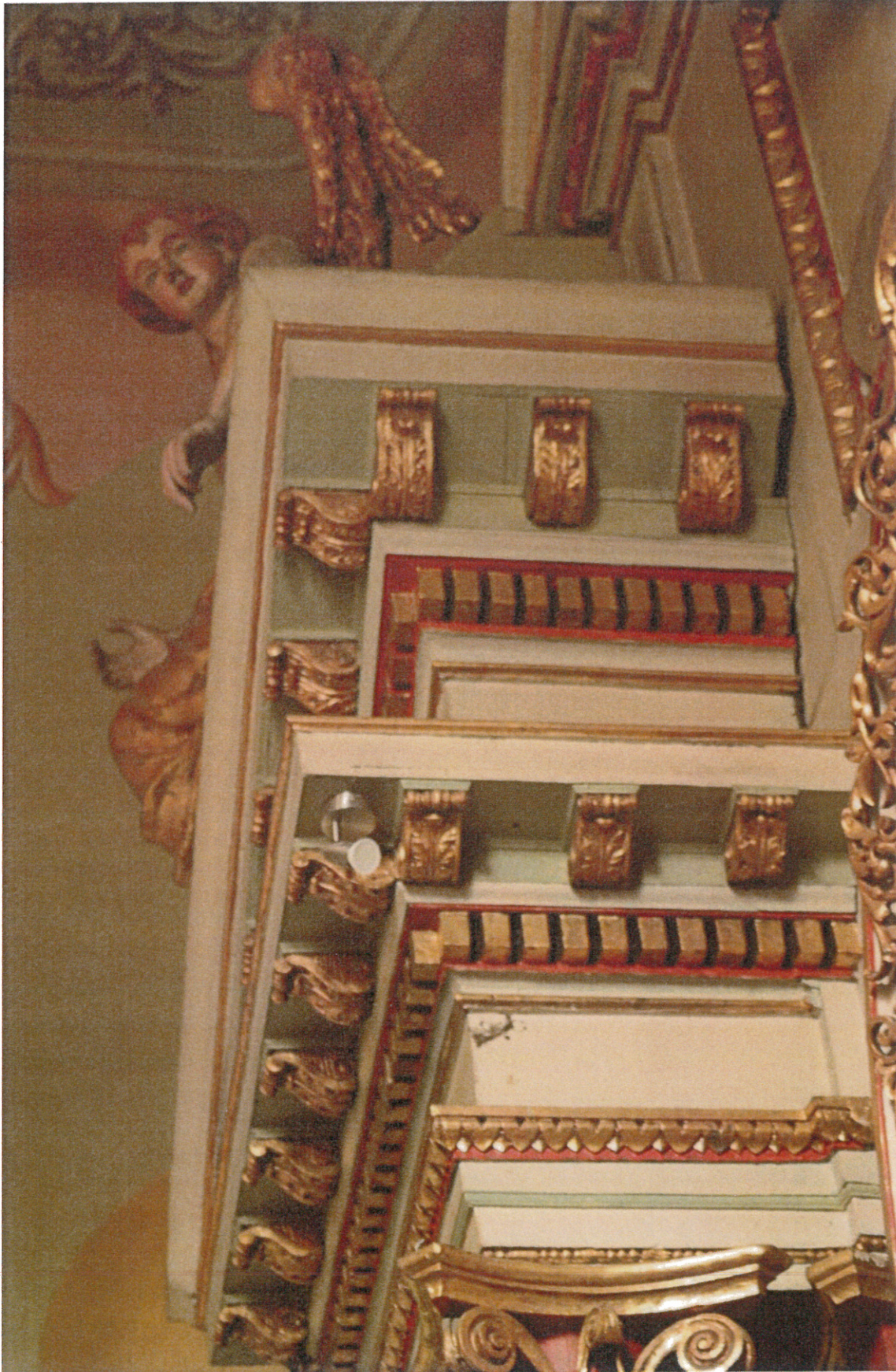
Fot. 7. Kazimierza Wielka, kościół pw. Podwyższenia Krzyża Świętego, ołtarz główny, fragment – kolumna, XIX w. stan z 09.12.2022 r. Fot. K. Głazik



Fot. 8. Kazimierza Wielka, kościół pw. Podwyższenia Krzyża Świętego, ołtarz główny, fragment antependium, XIX w. stan z 09.12.2022 r. Fot. K. Głazik



Fot. 9. Kazimierza Wielka, kościół pw. Podwyższenia Krzyża Świętego, ołtarz główny, fragment – kapitel kolumny, XIX w. stan z 09.12.2022 r. Fot. K. Głazik



Fot. 10. Kazimierza Wielka, kościół pw. Podwyższenia Krzyża Świętego, ołtarz główny, fragment belkowania, XIX w. stan z 09.12.2022 r. Fot. K. Głazik



Fot. 11. Kazimierza Wielka, kościół pw. Podwyższenia Krzyża Świętego, ołtarz boczny w nawie głównej, śc. Płn. XIX w. stan z 09.12.2022 r. Fot. K. Głazik



Fot. 12. Kazimierza Wielka, kościół pw. Podwyższenia Krzyża Świętego, ołtarz boczny w nawie głównej, śc. Płn., obraz *Anioł Stróż polecający Matce Bożej Dziecię*, XIX w. stan z 09.12.2022 r. Fot. K. Głazik



Fot. 13. Kazimierza Wielka, kościół pw. Podwyższenia Krzyża Świętego, ołtarz boczny w nawie głównej, śc. Płn., fragment, obraz w zwieńczeniu Św. St. Kostka, XIX w. stan z 09.12.2022 r. Fot. K. Głazik



Fot. 14. Kazimierza Wielka, kościół pw. Podwyższenia Krzyża Świętego, ołtarz boczny w nawie głównej, śc. Płn., fragment, obraz w zwieńczeniu Św. St. Kostka, XIX w. stan z 09.12.2022 r. Fot. K. Głazik



Fot. 15. Kazimierza Wielka, kościół pw. Podwyższenia Krzyża Świętego, ołtarz boczny w nawie głównej, śc. Płn., fragment, figura *Anioła Stróża*, XIX w. stan z 09.12.2022 r.

Fot. K. Głazik



Fot. 16. Kazimierza Wielka, kościół pw. Podwyższenia Krzyża Świętego, ołtarz boczny w nawie głównej, śc. Płn., fragment antepedium, XIX w. stan z 09.12.2022 r. Fot. K. Głazik



Fot. 17. Kazimierza Wielka, kościół pw. Podwyższenia Krzyża Świętego, ołtarz boczny w nawie głównej, śc. Płn., fragment predelli, XIX w. stan z 09.12.2022 r. Fot. K. Głazik



Fot. 18. Kazimierza Wielka, kościół pw. Podwyższenia Krzyża Świętego, ołtarz boczny w nawie głównej, śc. Płn., fragment stołu ołtarzowego, XIX w. stan z 09.12.2022 r.

Fot. K. Głazik



Fot. 19. Kazimierza Wielka, kościół pw. Podwyższenia Krzyża Świętego, ołtarz boczny w nawie głównej, śc. Płn., fragment stołu ołtarzowego, XIX w. stan z 09.12.2022 r.

Fot. K. Głazik



Fot. 20. Kazimierza Wielka, kościół pw. Podwyższenia Krzyża Świętego, ołtarz boczny
śc. Płn. – Wsch., XIX w. stan z 09.12.2022 r. Fot. K. Głazik



Fot. 21. Kazimierza Wielka, kościół pw. Podwyższenia Krzyża Świętego, ołtarz boczny
śc. Płn. – Wsch., fragment, XIX w. stan z 09.12.2022 r. Fot. K. Głazik



Fot. 22. Kazimierza Wielka, kościół pw. Podwyższenia Krzyża Świętego, ołtarz boczny śc. Płn. – Wsch., fragment, obraz *Matka Boża z Dzieciątkiem (Matka Boża Kazimierska)* - kopia, XIX w. stan z 09.12.2022 r. Fot. K. Głazik



Fot. 23. Kazimierza Wielka, kościół pw. Podwyższenia Krzyża Świętego, ołtarz boczny
śc. Płn. – Wsch., fragment – widoczna zasuwa, XIX w. stan z 09.12.2022 r. Fot. K. Głazik



Fot. 24. Kazimierza Wielka, kościół pw. Podwyższenia Krzyża Świętego, ołtarz boczny śc. Płn. – Wsch., fragment, obraz w zwieńczeniu Św. Anna Samotrzecia, XIX w. stan z 09.12.2022 r. Fot. K. Głazik



Fot. 25. Kazimierza Wielka, kościół pw. Podwyższenia Krzyża Świętego, ołtarz Płd.-Wsch., obraz na zasuwie, Św. Antoni, XIX w. stan z 09.12.2022 r. Fot. K. Głazik



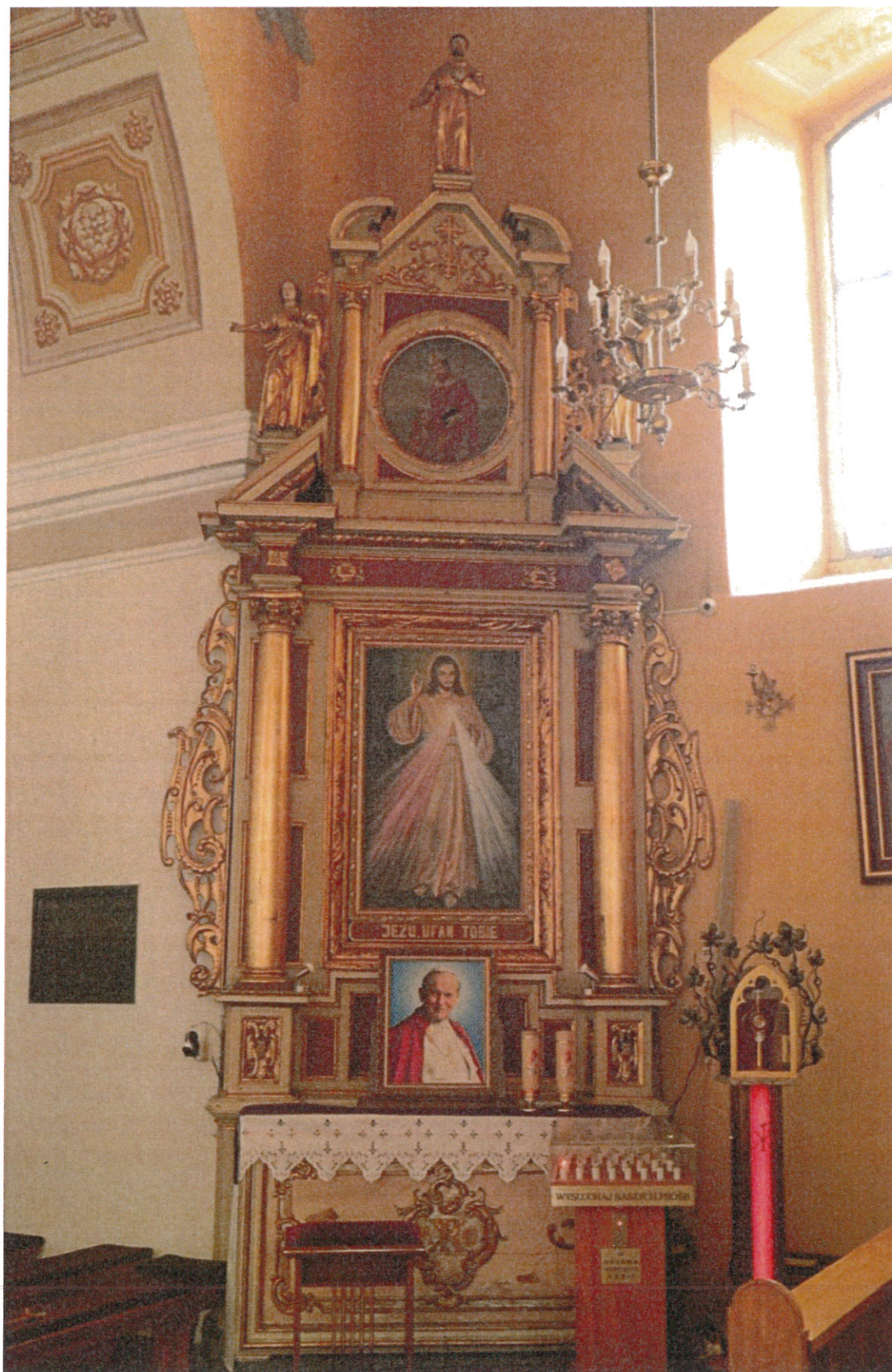
Fot. 26. Kazimierza Wielka, kościół pw. Podwyższenia Krzyża Świętego, ołtarz boczny
śc. Płn. – Wsch., fragment, figura w zwieńczeniu, XIX w. stan z 09.12.2022 r. Fot. K. Głazik



Fot. 27. Kazimierza Wielka, kościół pw. Podwyższenia Krzyża Świętego, ołtarz boczny
śc. Płn. – Wsch., fragment, figura w zwieńczeniu, XIX w. stan z 09.12.2022 r. Fot. K. Głazik



Fot. 28. Kazimierza Wielka, kościół pw. Podwyższenia Krzyża Świętego, ołtarz boczny
śc. Płn. – Wsch., fragment, figura w zwieńczeniu, XIX w. stan z 09.12.2022 r. Fot. K. Głazik



Fot. 29. Kazimierza Wielka, kościół pw. Podwyższenia Krzyża Świętego, ołtarz boczny
śc. Płd. – Wsch., XIX w. stan z 09.12.2022 r. Fot. K. Głazik



Fot. 30. Kazimierza Wielka, kościół pw. Podwyższenia Krzyża Świętego, ołtarz boczny
śc. Płd. – Wsch., *fragment* - kolumna, XIX w. stan z 09.12.2022 r. Fot. K. Głazik



Fot. 31. Kazimierza Wielka, kościół pw. Podwyższenia Krzyża Świętego, ołtarz boczny
śc. Płd. – Wsch., fragment antependium z monogramem, XIX w. stan z 09.12.2022 r.

Fot. K. Głazik



Fot. 32. Kazimierza Wielka, kościół pw. Podwyższenia Krzyża Świętego, ołtarz boczny
śc. Płd. – Wsch., fragment antepedium, XIX w. stan z 09.12.2022 r. Fot. K. Głazik



Fot. 33. Kazimierza Wielka, kościół pw. Podwyższenia Krzyża Świętego, ołtarz boczny
śc. Płd. – Wsch., fragment, obraz - *Św. Stanisław z Piotrowinem*, XIX w. stan z 09.12.2022 r.

Fot. K. Głazik



Fot. 34. Kazimierza Wielka, kościół pw. Podwyższenia Krzyża Świętego, ołtarz boczny
śc. Płd. – Wsch., fragment, figura w zwieńczeniu, XIX w. stan z 09.12.2022 r. Fot. K. Głazik



Fot. 35. Kazimierza Wielka, kościół pw. Podwyższenia Krzyża Świętego, ołtarz boczny śc. Półd. – Wsch., fragment, figura w zwieńczeniu, XIX w. stan z 09.12.2022 r. Fot. K. Głazik



Fot. 36. Kazimierza Wielka, kościół pw. Podwyższenia Krzyża Świętego, ołtarz boczny
śc. Płd. – Wsch., fragment, figura w zwieńczeniu, XIX w. stan z 09.12.2022 r. Fot. K. Głazik



Fot. 37. Kazimierza Wielka, kościół pw. Podwyższenia Krzyża Świętego, śc. Płn. w nawie głównej, ambona, XIX w. stan z 09.12.2022 r. Fot. K. Głazik



Fot. 38. Kazimierza Wielka, kościół pw. Podwyższenia Krzyża Świętego, śc. Płn. w nawie głównej, ambona - fragment, XIX w. stan z 09.12.2022 r. Fot. K. Głazik



Fot. 39. Kazimierza Wielka, kościół pw. Podwyższenia Krzyża Świętego, śc. Płn. w nawie głównej, ambona - fragment, XIX w. stan z 09.12.2022 r. Fot. K. Głazik



Fot. 40. Kazimierza Wielka, kościół pw. Podwyższenia Krzyża Świętego, śc. Płn. w nawie głównej, ambona - schody, XIX w. stan z 09.12.2022 r. Fot. K. Głazik



Fot. 41. Kazimierza Wielka, kościół pw. Podwyższenia Krzyża Świętego, ołtarz w kaplicy bocznej, XIX w. stan z 09.12.2022 r. Fot. K. Głazik



Fot. 42. Kazimierza Wielka, kościół pw. Podwyższenia Krzyża Świętego, ołtarz w kaplicy bocznej, fragment, obraz w zwieńczeniu – *Św. Piotr*, XIX w. stan z 09.12.2022 r. Fot. K. Głazik



Fot. 43. Kazimierza Wielka, kościół pw. Podwyższenia Krzyża Świętego, ołtarz w kaplicy bocznej, fragment, obraz – *Św. Rodzina*, XIX w. stan z 09.12.2022 r. Fot. K. Głazik



Fot.44. Kazimierza Wielka, kościół pw. Podwyższenia Krzyża Świętego, cyborium drewniane w kaplicy bocznej, XIX w. stan z 09.12.2022 r. Fot. K. Głazik



Fot. 45. Kazimierza Wielka, kościół pw. Podwyższenia Krzyża Świętego, wejście do zakrystii, drzwi drewniane w kamiennym portalu, XIX w. stan z 09.12.2022 r. Fot. K. Głazik



Fot. 46. Kazimierza Wielka, kościół pw. Podwyższenia Krzyża Świętego, wejście do zakrystii, drzwi drewniane - fragment, XIX w. stan z 09.12.2022 r. Fot. K. Głazik



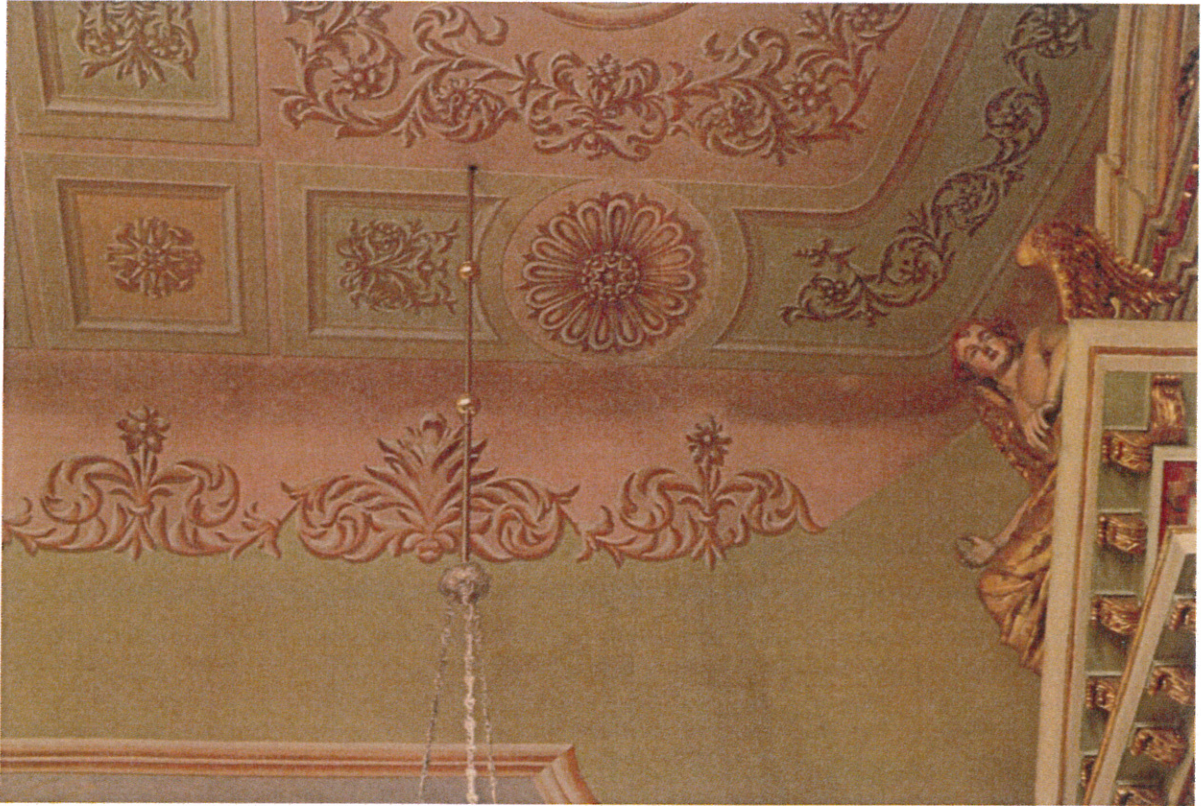
Fot. 47. Kazimierza Wielka, kościół pw. Podwyższenia Krzyża Świętego, wejście do zakrystii, kamienny portal - fragment, XIX w. stan z 09.12.2022 r. Fot. K. Głazik



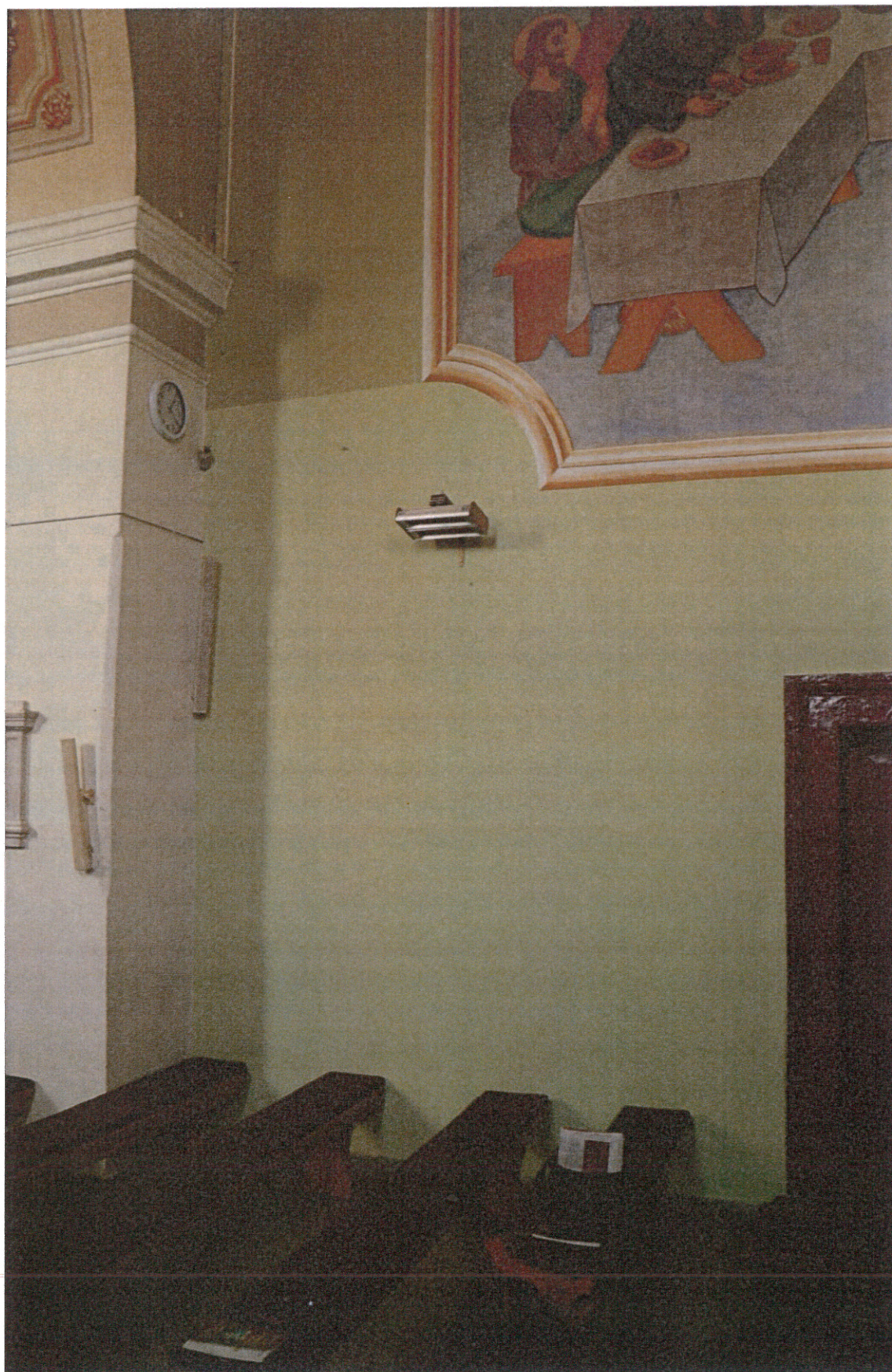
Fot. 48. Kazimierza Wielka, kościół pw. Podwyższenia Krzyża Świętego, sejf w prezbiterium - drzwiczki, XIX w. stan z 09.12.2022 r. Fot. K. Głazik



Fot. 49. Kazimierza Wielka, kościół pw. Podwyższenia Krzyża Świętego, sejf w prezbiterium -
wnętrze, XIX w. stan z 09.12.2022 r. Fot. K. Głazik



Fot. 50. Kazimierza Wielka, kościół pw. Podwyższenia Krzyża Świętego, polichromia – fragment prezbiterium, XIX w. stan z 09.12.2022 r. Fot. K. Głazik



Fot. 51. Kazimierza Wielka, kościół pw. Podwyższenia Krzyża Świętego, polichromia – fragment prezbiterium, XIX w. stan z 09.12.2022 r. Fot. K. Głazik



Fot. 52. Kazimierza Wielka, kościół pw. Podwyższenia Krzyża Świętego, polichromia – fragment – sklepienie kaplicy bocznej, XIX w. stan z 09.12.2022 r. Fot. K. Głazik